

20

mercamadrid



19

Memoria anual

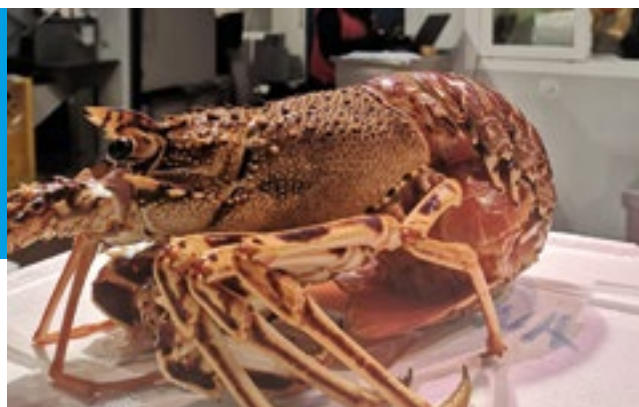
Editorial

Miguel Ángel Redondo

Presidente de Mercamadrid

La ciudad ha vivido, vive y vivirá con la herida y cicatriz que el coronavirus ha dejado en las calles, comercios, hoteles, restaurantes y mercados. Viviremos siempre en Madrid recordando el año 2020, a los que están y a los que, por desgracia, perdimos.

Durante meses nos hemos planteado, a diario, numerosas cuestiones básicas, como dónde ir a comprar, cuánta cola habría, cuántas personas podían entrar en los mercados y supermercados, a qué distancia debían estar unos de otros, qué elementos de protección debíamos llevar... pero siempre tuvimos la certeza de que no faltarían alimentos frescos: verduras, frutas, carne o pescado. Lo supimos porque contamos en la ciudad con un gran aliado: Mercamadrid. Desde el inicio de la crisis sanitaria, las 800 empresas que conforman Mercamadrid y sus 9.000 trabajadores entendie-



ron que no podían fallarle a esta Ciudad maravillosa en un momento tan difícil como este; debían ser un aliado y no una nueva preocupación.

Se incrementó el aprovisionamiento de alimentos para atender la demanda de cada momento, gracias al esfuerzo de todos los integrantes de la cadena alimentaria, desde el origen, pasando por la logística, hasta el destino. Se incrementaron las medidas de seguridad e higiene -situadas ya en los estándares más altos-, para enfrentar a la pandemia sin detener la actividad, doblando efectivos y esfuerzos. Crecieron las donaciones de alimentos de las empresas, especialmente al Banco de Alimentos -gracias por tanto, sois más que necesarios-, conscientes de la necesidad y compromiso que requería el momento. Ante el cierre de cafeterías y estaciones de servicio, voluntarios de la ONG Gastro-



nomía solidaria y Acyre colaboraron para preparar el avituallamiento mínimo para los transportistas que llegaban a Mercamadrid. Cuando crecían las necesidades logísticas de entidades sociales, como Cruz Roja, que atendían la emergencia social, Ahorramas cedía su nave logística en Mercamadrid y facilitaba toda su operativa. Numerosas acciones que no hubieran sido posibles sin el trabajo en equipo y el compromiso de muchas personas, empresas y entidades.

Hoy, debería hablar de datos récord en Mercamadrid en 2019, pero las circunstancias no son ajenas a la gestión. Mucho menos en un momento como este. Es tiempo de reconocer y agradecer. A todas estas personas, empresas y entidades. A los efectivos de seguridad, desinfección, al personal de control de accesos. A las Fuerzas y Cuerpos de Seguridad del Estado, así



como a la Unidad Militar de Emergencias. A todos y todas, gracias. No habría sido posible sin vuestra entrega y compromiso.

El mayor mercado de Europa, el segundo mayor puerto de pescado del mundo (tras Tokio, pese a no tener mar) ha trabajado duro durante estos meses y seguirá haciéndolo para afrontar tiempos complejos. Mercamadrid ha sido una infraestructura esencial para asegurar el abastecimiento de la ciudad y el suministro de alimentos a los mercados municipales, el comercio especializado y las cadenas de supermercados durante esta pandemia.

Es por ello que, desde el equipo de gobierno del Ayuntamiento de Madrid, comprometido en ello desde los primeros acuerdos de Gobierno, entendemos que la ciudad de Madrid debe comprometerse con el futuro de Mercamadrid y la continuidad de su actividad, para que sea también un elemento clave en la reactivación económica y la creación de empleo. Una forma, además, de apoyar a las empresas, mayoritariamente pymes, que han realizado un enorme esfuerzo en esta crisis.

Mercamadrid para siempre.

mercamadrid



CEBROSA

13

12

11

10





A
fondo

A fondo

Mercamadrid, el hub de Europa de la alimentación fresca

La comercialización de productos de las empresas de Mercamadrid le ha **posicionado a la cabeza de los mercados en Europa**, con un **crecimiento del 10,7% en la comercialización y la venta de más de 3 millones de toneladas de alimentos**. Se superan por primera vez los 2 millones de toneladas de frutas y hortalizas.

Un hito que es el resultado del esfuerzo inversor de las empresas, la innovación en procesos y nuevas líneas de actividad y la llegada de nuevos operadores, posicionando a Mercamadrid como un entorno empresarial tremendamente competitivo.

15.000
vehículos y
20.000
personas de
media cada día

800
empresas
instaladas

Más de **9.000**
empleos,
personas de **30**
nacionalidades
diferentes

En 2019 se registran récords como los 18,48 millones de kilos de alimentos para su comercialización en un día; o, el récord de entrada de más de 869 camiones abastecedores en una noche.



El mejor
producto fresco
procedente de
más de **50**
países

77 %
de productos
de origen
nacional

Mercado referente
de productos
de proximidad,
100 km
desde el origen



Superficie unidad alimentaria

**Superficie total
Mercamadrid**
2.215.060 m²

**Frío
industrial**
780.000 m³

**Ampliación
Mercamadrid**
453.492 m²

**Servicios
y almacenes
(SYA)**
421.200 m²

Accionistas

Ayuntamiento
de Madrid

51,13%

Empresa
Nacional
MERCASA

48,63%

Otros (Gremios
y usuarios)

0,24%

Mercado Central
de Frutas y
Hortalizas

124.400 m²

Mercado Central
de Pescados

42.600 m²

Mercado
de Carnes

32.600 m²

Zona de servicios
comerciales y
administrativos

31.450 m²



Comprometida con **los clientes**

Comprometida con **la sociedad**

Comprometida con **las personas**

Comprometida con **los accionistas**

Mucho
más

MUCHO MÁS

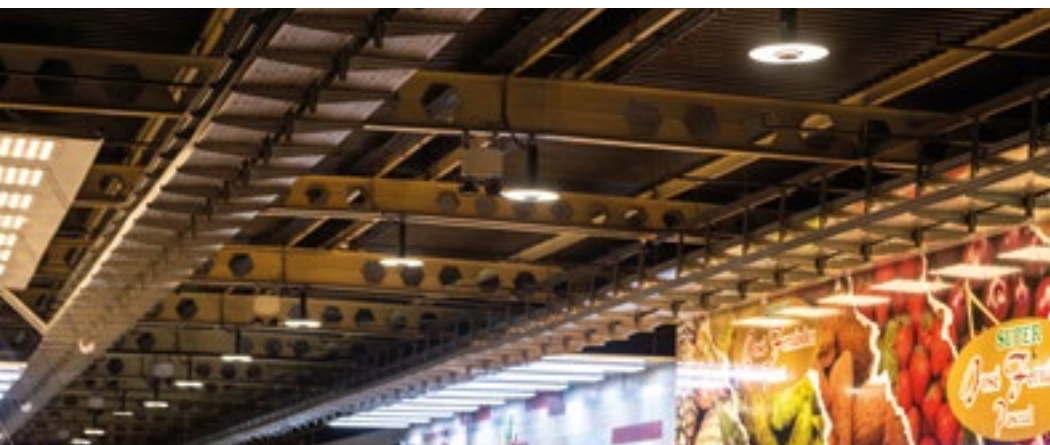
Comprometida
**con los
clientes**

Una Unidad Alimentaria líder y referente en instalaciones, tecnología y servicios

El sector agroalimentario es muy competitivo y cambiante, que exige de estructuras flexibles y dinámicas, capaces de atender las demandas de cada momento. Mercamadrid ha sido capaz de dar respuesta a las necesidades de sus clientes y del sector, con un esfuerzo inversor de **4M/€ en 2019 para modernizar servicios e infraestructuras.**



Inversiones ejecutadas bajo la perspectiva de sostenibilidad económica y medioambiental:



Renovación y mejora energética del alumbrado interior, muelles y aparcamientos de los mercados, así como de los principales viales, con equipos LED más eficientes y mayor capacidad lumínica: **1.360 luminarias sustituidas que reducen el consumo energético**, así como el coste energético anual con un importante ahorro. Mejoran la **seguridad laboral y movilidad** de la zona.

Instalación de un área de recarga rápida para vehículos eléctricos, para facilitar su incorporación en el comercio y distribución de mercancías de la ciudad.





Instalación fotovoltaica de autoconsumo para mitigar el consumo eléctrico de la actividad del Centro Administrativo.



Renovación y refuerzo de la señalización de seguridad y salud laboral en los mercados y accesos, mejorando la información sobre PRL.



Reordenación del aparcamiento de camiones de plataforma baja y ejecución de uno nuevo que amplía las plazas disponibles.



Renovación de la imagen interior del Mercado Central de Pescados.

Nuevos proyectos de inversión del sector y servicios de valor añadido



Importantes proyectos de empresas y asociaciones que permiten ofrecer nuevas actividades de valor añadido, mejoran la competitividad y generan empleo.

Remodelación del CIP de AEMPM y cámara central de COMAPES



Mercamadrid, entorno seguro

Esta gran plataforma alimentaria conlleva una importante concentración logística y de actividad, en la que conviven diferentes vehículos y maquinaria con el tráfico peatonal. **La mejora de la prevención de riesgos laborales ha sido un objetivo transversal** de la organización.

Además de las inversiones en señalización, se ha desarrollado una campaña de sensibilización sobre la necesidad de colaboración, poniendo el foco sobre algunos de los riesgos más habituales detectados:

- Respeto de las direcciones de circulación
- Empleo de elementos de protección
- Uso del móvil y auriculares en la conducción y manejo de maquinaria





Mercamadrid en las principales ferias profesionales del sector

Acompañando a sus clientes. Fruit Attraction, Meat Attraction, Salón Gourmets, Conxemar, o Seafood son buenos escaparates del producto y profesionalidad de las empresas de Mercamadrid.





Homenaje de Asomafrut a sus mayores

Asomafrut rinde un homenaje a aquellas personas que con su vivencia personal y empresarial han hecho de mercamadrid el gran mercado que es hoy.





Sostenibilidad y economía circular

Se valoriza el **46,5% de los residuos** generados, lo que permite reducir el impacto ambiental de camiones trasladando residuos al vertedero.



Instalación de 1.360 luminarias LED; digitalización de gestiones habituales; o, la puesta en marcha de puntos de carga para vehículos eléctricos.



Apuesta por reducir el desperdicio de alimentos, redirigiendo los excedentes de producto hacia el Banco de Alimentos.





Referentes del sector en la formación de frescos

Formación cualificada que mejora la competitividad de las empresas y aborda el reto del relevo generacional en el comercio de proximidad.



1.053

Personas
formadas
en 2019



50% formación para el empleo, en alianza con entidades sociales y con una ratio de empleabilidad de más del 60%.

91
Cursos
impartidos



Compromiso con el sector, el relevo generacional y los servicios añadidos ofrecidos a las empresas clientes.

MUCHO MÁS

Comprometida **con la sociedad**



Una Unidad Alimentaria que abre sus puertas a la sociedad

Con el objetivo de poner en valor el trabajo y esfuerzo de las personas que trabajan a diario en Mercamadrid.

Diferentes programas de visitas con gran acogida del público

- Conoce Mercamadrid, dirigido a la ciudadanía, recibe a 800 personas en 2019

- Aprendo a comer sano, dirigido a escolares, recibe a 4.055 niños y niñas al año.

- Visitas académicas: 1.500 estudiantes nacionales e internacionales relacionados con el sector de la alimentación y logística.

- Visitas para nuevos profesionales y emprendedores que abren un negocio relacionado con la alimentación y desconocen cómo abastecerse en Mercamadrid.

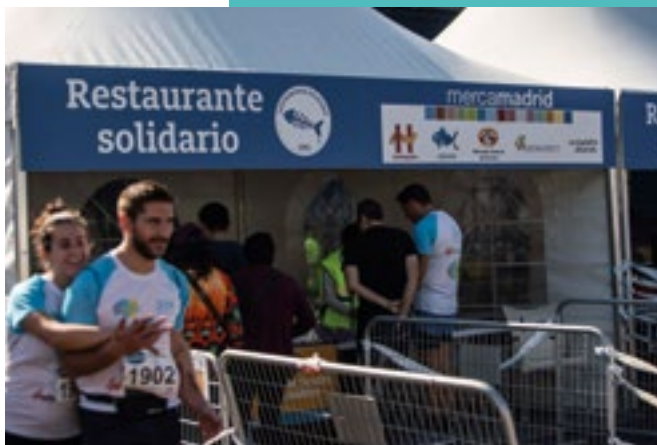
- Visitas gastronómicas con producto de temporada.





Carrera 10K Mercamadrid

Une el deporte y la
alimentación sana como
hábitos a los que sumarse.



Restaurante
solidario



2.021
dorsales



Más de
5.000 visitantes



Espacio “Separa y recicla. En su sitio todo encaja”



Tren turístico



Tres causas solidarias:
Banco de Alimentos de Madrid, ONG Coordinadora Infantil y Juvenil de tiempo libre de Vallecas y ONG Gastronomía Solidaria.





343
participantes en
la carrera infantil

Más de 9.000 m² para la
realización de talleres
familiares y degustaciones de
producto, con la participación
de 30 empresas de
mercamadrid.



Mercado central de carnes, 20 años siendo garantía

En 2019 se ha conmemorado el 20 aniversario del mercado central de carnes.

Mercado Central de Carnes

20 AÑOS
SIENDO GARANTÍA

mercamadrid



Dos décadas de completa transformación y modernización del sector, consolidándose sus empresas como garantía de calidad, de servicio, de profesionalidad, de trazabilidad, variedad de producto y formación de precios competitivos, que sirven de referente al conjunto del sector cárnico nacional.



Colaboramos con nuestro entorno



Colaboramos asiduamente con actividades impulsadas por la Junta Municipal del distrito en el que se ubica la Unidad Alimentaria, como por ejemplo en la carrera infantil y juvenil San Silvestriña, impulsada por asociaciones que trabajan con niños y niñas en riesgo de exclusión; o, en la Jornada infantil y juvenil de Vallecas.





Compromiso social y lucha contra el desperdicio de alimentos

Las empresas donan **1,9M/kg** de alimentos al Banco de Alimentos, distribuidos a 139 entidades sociales y atendiendo las necesidades nutricionales de 34.000 personas.

En 2019 la entidad amplía instalaciones y servicios, tras la cesión por Mercamadrid S.A. de dos módulos nuevos que hacen un total de 480m² para realizar nuevas líneas de actividad, como la selección y clasificación de alimentos, con un mayor aprovechamiento de las donaciones recibidas. Nuevos servicios que permitirán el crecimiento de la atención para 2020.

“El ritmo de la solidaridad”

Las empresas donan 18.000 kg. de alimentos frescos en la cuarta edición de la jornada solidaria, organizada por Casem, con la colaboración de Mercamadrid S.A.



“Te invito a Cenar”

Donación del producto para elaborar el menú de Navidad de 1.000 comensales de colectivos en situación vulnerable.



Comunicación



Crece el interés de los **medios de comunicación** de corte generalista y nacionales, medios económicos, así como internacionales.



Generación de contenidos para

Prescribir el consumo de producto fresco

Mejorar la visibilidad de las empresas

Promover hábitos de alimentación saludable

Acercar la actividad de mercaduría a la ciudadanía.



Las redes sociales son canales imprescindibles que unen y comunican a la empresa con sus clientes y con la sociedad de manera inmediata y permanente. Crece la comunidad de seguidores y las impresiones alcanzadas.



Alianzas estratégicas

Con entidades sociales como AECOC, CEAR, Coordinadora Infantil y juvenil de Vallecas, Cruz Roja, Fundación Adsis, Fundación Atenea, Fundación Banco de Alimentos de Madrid, Fundación Iter, Fundación Pinardi, Gastronomía Solidaria, ONG Cesal, Secretariado Gitano, Te invito a cenar, 5 Al Día, entre otras. Colaboramos en diferentes proyectos, con especial relevancia en iniciativas de formación para el empleo, con programas especialmente diseñados con el objetivo de la inserción social e inclusión laboral.

En 2019 Mercamadrid obtiene dos reconocimientos:

- **Premio de Cruz Roja** en la categoría de empresa colaboradora con más diversidad de alianzas.
- **Reconocimiento CEAR** por la colaboración para la inclusión laboral de personas solicitantes de protección internacional y refugiadas.

MUCHO MÁS

Comprometida con las personas

Personas en
plantilla

110

Antigüedad
media

19 años

Contratación
indefinida

85 %

Un equipo de profesionales cualificado y comprometido. Personas que ofrecen lo mejor de sí para seguir avanzando en la consecución de los objetivos de la empresa.

Datos a 31.12.2019

Igualdad

- Se incorporan mujeres en posiciones tradicionalmente desempeñadas por hombres, gracias al compromiso de la empresa y acorde con el Plan de Igualdad 2017-20.



- Elaboración de protocolo LGTBI que complementa el plan de igualdad.
- Ampliación de coberturas médicas preventivas para la plantilla, incorporando nuevas pruebas con perspectiva de género
- Diversificación de las ayudas del fondo social, incorporando criterios de conciliación personal, familiar y laboral.

MUCHO MÁS

Comprometida

**con los
accionistas**

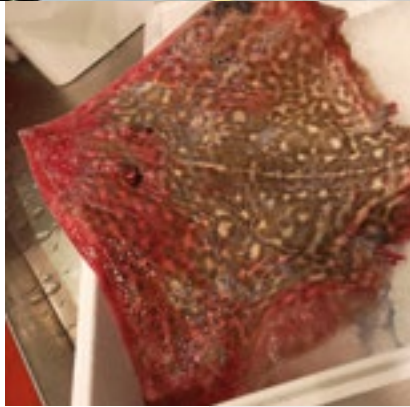


Cierre y ejecución del Plan Estratégico 2017-19

Se cierra el plan estratégico con un cumplimiento de objetivos del 93%. Un resultado que ha consolidado a Mercamadrid como un **entorno empresarial tremendamente competitivo**.

En el segundo semestre se diseña **el futuro de Mercamadrid con una nueva estrategia 2020-2022** que supone una completa “transformación”. Le acompaña el **compromiso de inversión de 20M/€ para los próximos 3 años**.





Misión

Somos una empresa pública que gestiona la Unidad Alimentaria de Madrid con criterios de sostenibilidad económica, social y ambiental. Proporcionamos infraestructuras y servicios de valor añadido a nuestros clientes para que puedan desarrollar su actividad y contribuir a satisfacer las necesidades del consumidor.

Constituimos la mayor plataforma de distribución, comercialización, transformación y logística de alimentos frescos de España, formando parte de una cadena de valor que garantiza una alimentación segura, saludable y de calidad.

Para ello contamos con un equipo humano formado por profesionales cualificados y comprometido con nuestra visión y valores, para contribuir al desarrollo social y económico de nuestro entorno.

Visión

Nuestro compromiso es convertirnos en una Unidad Alimentaria líder y referente en instalaciones, tecnología y servicios para nuestros clientes, fomentando el desarrollo profesional de las personas que forman nuestro equipo.

Para lograr el reconocimiento de la sociedad madrileña promoveremos hábitos saludables de alimentación, la formación, y contribuiremos al desarrollo socio-económico de nuestro entorno, con el apoyo de nuestros accionistas.



El plan estratégico 2017-2019 contemplaba los objetivos que han guiado la gestión y actividad de la empresa:

- La modernización de servicios, estructuras e infraestructuras.
- Orientación al cliente, captando sus necesidades para la generación de actividad, negocio, inversiones y empleo.
- Posicionamiento de Mercamadrid, para conseguir el conocimiento y valoración por parte de la sociedad.
- Un centro de formación que se convierta en el referente del sector.
- Hacer crecer y adecuar las capacidades del personal a las necesidades de la empresa.



Resultados económicos

El Consejo de Administración de la empresa mixta Mercamadrid S.A. formula unas cuentas, el 18 de febrero de 2020, que marcan un nuevo hito, superando por primera vez, los 30M/€ de ingresos económicos, reflejo de la creciente actividad comercializadora de las empresas así como del incremento y diversificación de las actividades realizadas.



El beneficio neto, alcanza los 8,2 millones de euros, lo que permitirá seguir manteniendo el esfuerzo inversor en actuaciones de mejora y transformación, que en 2019 alcanzó los 4 millones de euros.

Una evolución económica y empresarial acorde a la actividad de la Unidad Alimentaria, que logra posicionar a Mercamadrid en el liderazgo europeo, con la comercialización de más de 3 millones de toneladas de alimentos.



A red-tinted photograph of a kitchen counter. In the foreground, there is a bowl containing a white substance, possibly a dip or sauce, with some bread or crackers. A white paper napkin is partially visible behind the bowl. The background shows a kitchen setting with a window and some kitchen equipment. The text "Somos lo que comemos" is overlaid on the right side of the image in white.

Somos
lo que
comemos

SOMOS LO QUE COMEMOS

Comercialización

Las empresas de Mercamadrid alcanzan un récord histórico en la comercialización de productos del último ejercicio, con 3.003.113 millones de toneladas de alimentación fresca comercializada.



TOTAL

3.003.113
toneladas de alimentos

+10,7%
más que en 2018

Varios

164.191

Frutas y Hortalizas

2.075.233

Carnes

591.677

Pescados

172.012

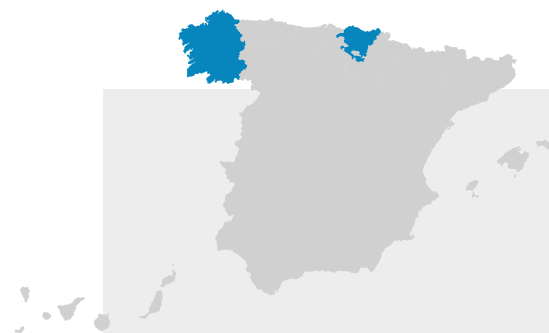


Tendencias en mercamadrid

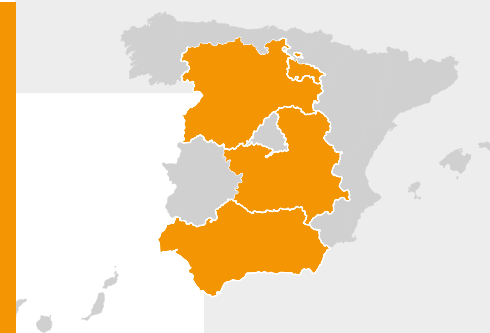
- Importante crecimiento de la demanda de **berries y exóticos**.
- **Frutos secos:** productos que crecen en importancia, castañas, avellanas y nueces han destacado este año
- **Imprescindibles** en nuestras mesas que siguen **creciendo:** peras, manzanas, ciruelas, fresones, naranjas, kiwis, mandarinas, sandías, melones o melocotones
- **Pasión por el tomate:** crecen las variedades comercializadas y se incrementan las toneladas.
- **El marisco** ha estado **presente** en nuestras mesas a lo largo de todo el año.
- Cada vez más **demandados** los productos **ahumados**.
- Los pescados muy presentes en nuestros menús, con más de **100 variedades diferentes** consumidas de manera cotidiana.
- Impulso de la tradición artesana de la **casquería**.
- Crecimiento importante de la comercialización de **conejo**.

Principales zonas productoras y puertos de origen nacional de los productos de mercamadrid

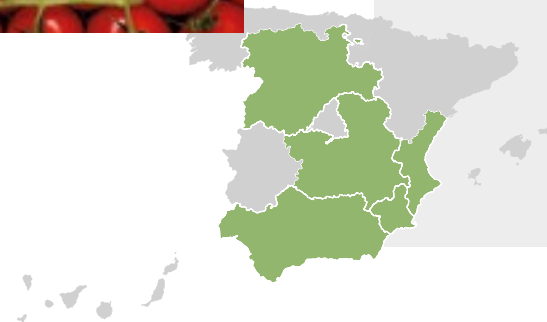
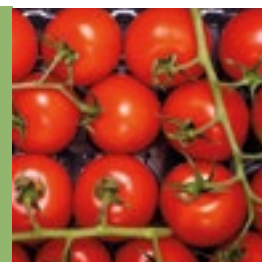
El 77% de los productos que aglutina Mercamadrid es de origen nacional



Valladolid es tierra de patatas de gran calidad. **Castilla y León** aporta el 80% de las patatas comercializadas en Mercamadrid, seguida por **La Rioja, Andalucía y Castilla La Mancha**.



Andalucía aporta el 50% de las hortalizas que llegan a Mercamadrid, seguida por **Castilla La Mancha (20%), Castilla León (15%), Murcia (11%) y Comunidad Valenciana (4%)**.

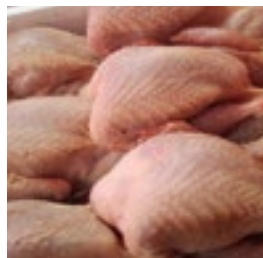




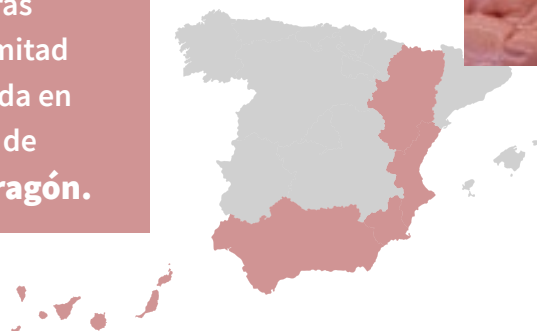
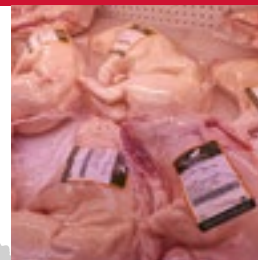
Gipuzkoa es el principal puerto de origen de pescado fresco y el segundo de marisco para Mercamadrid; siendo **Pontevedra** el primero para marisco y segundo para pescado fresco. **A Coruña** es el tercer puerto de procedencia más importante para ambos segmentos.



En el sector cárnico, **Zaragoza, Toledo y Cuenca** son las tres procedencias más relevantes en el segmento porcino; **Cáceres, Madrid y Toledo** en vacuno; **Badajoz, Zamora y Zaragoza** en ovino; y, en el segmento avícola, **Madrid, Orense y Sevilla** son las principales procedencias para los productos comercializados en la Unidad Alimentaria.



La Comunidad Valenciana (39%) y Andalucía (19%) son las zonas productoras que aportan más de la mitad de la fruta comercializada en Mercamadrid, seguidas de **Murcia, Canarias y Aragón.**





Mercado de referencia de productos de proximidad

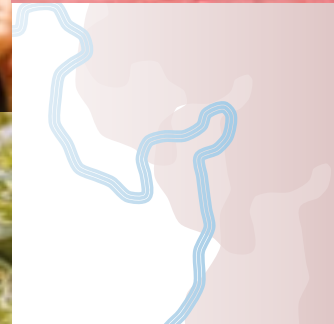
(100Km desde el origen hasta el punto de comercialización)

Grandes y pequeñas empresas de agricultura de nuestro entorno proveen a Mercamadrid, con 100 millones de kilos al año de alimentos de proximidad.



Productos:

acelgas, tomates, pepinos, calabazas, espinacas, repollos, lechugas, cebollas, ajos, melones, champiñones, apio, puerros, calabacines, brócoli, zanahorias, repollo, pimientos y coliflor, grelos, higos, brevas, espinacas, escarolas, entre otros alimentos.







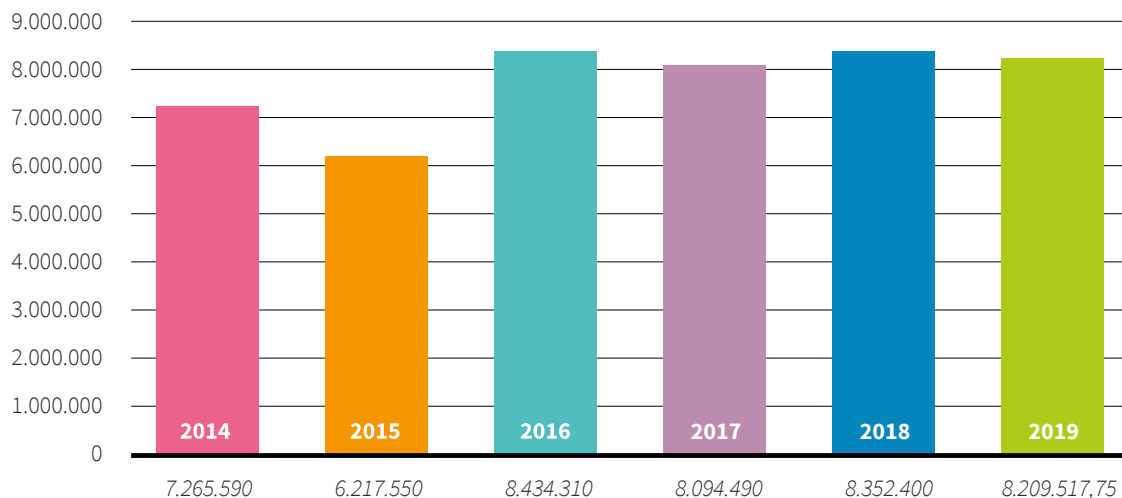


Economía

ECONOMÍA

Informe económico

La sociedad, cierra en 2019 un ejercicio económico con un beneficio antes de impuestos que se ha situado en 10,9 millones de euros. Por cuarto año consecutivo, obtiene un beneficio neto superior a los ocho millones de euros. Cifra, que se acompaña de un volumen inversor de 3,9 millones de euros.



Por lo que respecta a la cifra total de ingresos, que refleja los ingresos procedentes de las principales líneas de actividad de la sociedad (rentas, traspasos y accesos) se ha situado en 30,2 millones de euros, lo que representa un incremento del 2,7%.

Cuenta de pérdidas y ganancias

	2019	2018
OPERACIONES CONTINUADAS		
Importe neto de la cifra de negocios	27.880.773,72	27.227.769,82
Ventas	27.880.773,72	27.227.769,82
Trabajos realizados por la empresa para su activo	274.197,08	264.575,37
Aprovisionamientos	-47.116,00	-58.528,55
Consumo de mercaderías	-47.116,00	-58.528,55
Otros ingresos de explotación	2.031.853,92	1.906.545,96
Ingresos accesorios y otros de gestión corriente	2.031.853,92	1.906.545,96
Gastos de personal	-6.461.692,52	-6.247.640,32
Sueldos, salarios y asimilados	-5.091.598,93	-4.861.595,62
Cargas sociales	-1.370.093,59	-1.386.044,70
Otros gastos de explotación	-9.264.400,16	-8.591.194,35
Servicios exteriores	-7.796.680,89	-7.376.221,84
Tributos	-1.117.314,15	-1.156.457,23
Pérdidas, deterioro y variación de provisiones por operaciones comerciales	-350.112,54	-58.497,75
Otros gastos de gestión corriente	-292,58	-17,53
Amortización del inmovilizado	-3.458.955,46	-3.361.723,73
Amortización del inmovilizado intangible	-79.957,49	-71.772,36
Amortización del inmovilizado material	-696.490,29	-1.263.079,74
Amortización de las inversiones inmobiliarias	-2.682.507,68	-2.026.871,63
Otros resultados	8.282,51	-598,17
Ingresos excepcionales	14.752,66	7.195,39
Gastos excepcionales	-6.470,15	-7.793,56
RESULTADO DE EXPLOTACIÓN	10.962.943,09	11.139.206,03
Ingresos financieros	20.060,90	19,75
De valores negociables y de créditos del activo inmovilizado	20.060,90	19,75
De terceros	20.060,90	19,75
Gastos financieros	-36.700,33	-651,75
Por deudas con terceros	-36.700,33	-651,75
RESULTADO FINANCIERO	-16.639,43	-632,00
RESULTADO ANTES DE IMPUESTOS	10.946.303,66	11.138.574,03
Impuesto sobre beneficios	-2.736.785,91	-2.786.177,23
RESULTADO DEL EJERCICIO PROCEDENTE DE OPERACIONES CONTINUADAS	8.209.517,75	8.352.396,80
RESULTADO DEL EJERCICIO	8.209.517,75	8.352.396,80

Activo

	2019	2018
ACTIVO NO CORRIENTE	134.452.338,30	133.778.657,85
Inmovilizado intangible	188.668,26	220.421,18
Marcas y similares	14.854,32	14.854,32
Aplicaciones informáticas	173.813,94	205.566,86
Inmovilizado material	23.089.766,20	22.288.589,12
Terrenos y construcciones	14.173.893,19	14.531.783,56
Instalaciones técnicas, maquinaria, utillaje, mobiliario y otro inmovilizado material	6.329.460,49	6.528.106,44
Inmovilizado en curso y anticipos	2.586.412,52	1.228.699,12
Inversiones inmobiliarias	110.373.154,19	110.643.092,07
Terrenos	57.546.055,91	56.223.905,13
Construcciones	52.827.098,28	54.419.186,94
Inversiones financieras a largo plazo	534.994,94	319.762,97
Otros activos financieros	534.994,94	319.762,97
Activos por impuesto diferido	265.754,71	306.792,51
ACTIVO CORRIENTE	19.478.755,58	14.961.770,38
Deudores comerciales y otras cuentas a cobrar	1.007.632,48	1.534.966,10
Clientes por ventas y prestaciones de servicios	439.694,62	710.417,45
Clientes, empresas del grupo y asociadas	38.896,50	8.919,26
Deudores varios	445.506,72	740.009,85
Personal	83.534,64	75.619,54
Otros créditos con las Administraciones Públicas	-	-
Inversiones financieras a corto plazo	10.708,83	10.058,83
Otros activos financieros	10.708,83	10.058,83
Periodificaciones a corto plazo	51.279,36	61.680,56
Efectivo y otros activos líquidos equivalentes	18.409.134,91	13.355.064,89
Tesorería	18.409.134,91	13.355.064,89
TOTAL ACTIVO	153.931.093,88	148.740.428,23

Mercamadrid presenta una estructura financiera saneada, con una cifra total de balance a cierre del ejercicio de 153,9 millones de euros (en 2018 de 148,7 mill euros, representa un incremento del 3,49 %) y un patrimonio neto de 138,5 millones de euros (en 2018 de 134,4 mill euros) lo que supone que, aproximadamente, el 88 % de los activos están financiados con recursos propios.

Patrimonio neto y pasivo

	2019	2018
PATRIMONIO NETO	138.511.690,10	134.444.632,60
Fondos Propios	138.511.690,10	134.444.632,60
Capital	48.681.000,00	48.681.000,00
Reservas	76.886.066,65	72.676.130,10
Reserva legal	9.736.200,00	9.736.200,00
Otras reservas	67.149.866,65	62.939.930,10
Resultados de ejercicios anteriores	4.735.105,70	4.735.105,70
Remanente	4.735.105,70	4.735.105,70
Resultado del ejercicio	8.209.517,75	8.352.396,80
PASIVO NO CORRIENTE	10.894.697,75	9.626.167,62
Provisiones a largo plazo	8.585.083,88	7.396.138,19
Otras provisiones	8.585.083,88	7.396.138,19
Deudas a largo plazo	1.260.078,82	1.176.931,18
Otros pasivos financieros	1.260.078,82	1.176.931,18
Pasivos por impuesto diferido	101.467,55	105.030,75
Periodificaciones a largo plazo	948.067,50	948.067,50
PASIVO CORRIENTE	4.524.706,03	4.669.628,01
Deudas a corto plazo	573.376,14	1.471.882,88
Otros pasivos financieros	573.376,14	1.471.882,88
Acreedores comerciales y otras cuentas a pagar	3.951.329,89	3.197.745,13
Proveedores	2.841.376,21	2.079.157,31
Proveedores, empresas del grupo y asociadas	1.524,60	3.049,20
Acreedores varios	103.891,21	114.181,91
Personal	45.888,47	65.016,91
Pasivos por impuesto corriente	350.620,27	438.830,38
Otras deudas con las Administraciones Publicas	608.029,13	497.509,42
TOTAL PATRIMONIO NETO Y PASIVO	153.931.093,88	148.740.428,23

Órganos **de la sociedad**

Accionistas

- Ayuntamiento de Madrid: 51.13%
- Empresa Nacional MERCASA: 48.63%
- Otros (Gremios y Usuarios): 0.24%

Consejo de Administración

Presidente: Miguel Ángel Redondo Rodríguez

Vicepresidenta 1ª: Silvia Llerena Muñoz

Vicepresidente 2º: Ángel Niño Quesada

Vocales:

José Canal Muñoz
Francisco de Borja Fanjul Fernández-Pita
Mariano Fuentes Sedano
Agustín S. García-Cabo Fernández
Pedro González Torroba
Engracia Hidalgo Tena
Ángel Juste Mata
José Luis Moreno Casas
Vanessa Moreno Vincent
Jesús Moreno Vivas
Marta Olalquiaga Aranguren
Alfredo Suaz González

Secretario no consejero: Federico Andrés López de la Riva Carrasco

Comité de Dirección

Dirección General: David Chica Marcos

Dirección de Estrategia: Teresa Montero Montero

Área de Clientes: Mónica Largacha Arriaza

Área de Comunicación: Ainhoa García López

Área de RRHH: Carmen Quijano Ruíz

Área de Calidad, Estrategia y Nuevos Proyectos

Secretaría General: Pedro Escudero de Isidro

Área Jurídica: Alicia Casero Fernández y Pablo Román Villar

Dirección Financiera: Teresa Fraile Rodríguez

Área de Administración: Antonio Ros Ruíz

Dirección de Mercados y Servicios: Antonio Roldán Bonilla

Área de Mercados y Movilidad: Ramón Inarejos Cano

Área de Seguridad: José Miguel Villar Ramírez

Dirección de Infraestructuras e Innovación: Gonzalo

Reguera Díaz de Terán

Área Técnica y Mantenimiento: Lorena Bermudo Piñero

Área de Tecnología de la Información: Juan Carlos Castro

Maestre

Área de Sostenibilidad y Riesgos Laborales: Francisco

Javier Moreno Díaz

Dirección de Desarrollo Corporativo: Lola Román Gallego

Centro de Formación: Cristina López Heras

Área de RSC: Rocío López de Diego

Área de Estadística: Alberto Felipe Hernández



PUERTO PEDRITO

#seguimostrabajando





19

mercamadrid



Avda. de Madrid Mercamadrid, s/n
28053 Madrid
Tel. +34 917 850 000
mercamadrid@mercamadrid.es
www.mercamadrid.es