

mercamadrid



2024

MEMORIA ANUAL

Editorial

Engracia Hidalgo Tena

Presidenta de Mercamadrid

El 2024 ha sido un año de transformación para Mercamadrid, reafirmando su compromiso con la modernización, la sostenibilidad y la promoción del sector. Como epicentro logístico y comercial de Madrid, su actividad es esencial para el dinamismo económico y gastronómico de la ciudad, asegurando el acceso a productos frescos de calidad y contribuyendo a la vitalidad de nuestros mercados y comercio de proximidad.



Con el objetivo de ofrecer un entorno empresarial más seguro, eficiente y preparado para los desafíos del futuro, se ha llevado a cabo una profunda modernización de las instalaciones generales y de protección contra incendios en los mercados centrales de pescados, frutas y hortalizas. Una actuación que ha supuesto una inversión de 13 millones de euros.

La apuesta por la sostenibilidad es un compromiso compartido en la unidad alimentaria, reflejado en la expansión de la capacidad fotovoltaica hasta los 10.000 kWp, gracias a la instalación de nuevas plantas solares. Además, se ha trabajado para favorecer una movilidad más sostenible, reforzando para ello la red de cargadores eléctricos del recinto.

La formación sigue siendo clave. En 2024, el Centro de Formación ha impartido 206 cursos, formando a más de 2.200 profesionales en oficios esenciales como pescadería, carnicería y logística. Una labor para la mejora de la cualificación profesional del sector y avance en el relevo generacional del comercio que podrá ampliarse con el futuro Centro de Conocimiento e Innovación de Mercamadrid, cuyas obras han avanzado a buen ritmo en el pasado ejercicio. Con una inversión de seis millones de euros y 6.000 m² de superficie, este espacio se convertirá en un referente de conocimiento y formación para el sector de la alimentación.



Mercamadrid ha reforzado su presencia en eventos profesionales e internacionales como Seafood Expo Global Barcelona, Fruit Logística Berlín y Fruit Attraction, consolidando su proyección y atrayendo nuevas oportunidades para las empresas. Una labor de promoción y divulgación que no olvida a los más pequeños, impulsado la educación alimentaria con el programa 'Aprendo a comer sano en Mercamadrid', que ha permitido a más de 7.000 escolares conocer la importancia de una alimentación saludable.

Una agenda intensa de trabajo y resultados que reflejan el compromiso de Mercamadrid por las empresas y profesionales que lo conforman. Miramos hacia el futuro con determinación, hacia un modelo más innovador y sostenible, consolidado como un referente en la distribución alimentaria y avanzando hacia el primer mercado circular de Europa, siempre al servicio de Madrid y su inagotable energía gastronómica y comercial.





A FONDO

Avance en la transformación estratégica

Con 14 millones de euros de inversión ejecutada, Mercamadrid cierra 2024 con importantes actuaciones de modernización, sostenibilidad e innovación. Se consolida el avance en la transformación de infraestructuras, la apuesta por la eficiencia y la digitalización, que le permiten mirar hacia el futuro reforzando su liderazgo en el sector.

La actividad comercializadora de las empresas alcanza los 3,6 millones de toneladas de alimentos frescos, lo que representa un crecimiento del 4%. El sector cárnico lidera el crecimiento en frescos (10%); el sector hortofrutícola se mantiene estable (-0,2%) y, pescados y mariscos refleja la tendencia de consumo decreciente (-9%). Se mantiene el crecimiento de la actividad de *cash and carry* y seco en la unidad alimentaria (23%).



800 empresas
instaladas

20.000
personas de media cada día

Mercado referente
de productos de
proximidad con

205,4
millones kg

3,6
millones de toneladas
de alimentos frescos
comercializados

El mejor producto fresco
procedente
de más de **50** países

9.000
empleos

de **30** nacionalidades
diferentes

76%
de productos
de origen nacional

Accionistas

Ayuntamiento
de Madrid

51,13%

Empresa Nacional
MERCASA

48,63%

Otros (Gremios
y Usuarios)

0,24%

Superficie unidad alimentaria

Frío industrial

780.000 m³

Mercado Central de
Frutas y Hortalizas

124.400 m²

Mercado
de Carnes

32.600 m²

Servicios
y almacenes (SYA)

421.200 m²

Superficie total
Mercamadrid

2.215.060 m²

Ampliación
Mercamadrid

453.492 m²

Más de

10.000 kWp

de capacidad
fotovoltaica
instalada

Zona de servicios
comerciales y
administrativos

31.450 m²

Mercado Central
de Pescados

42.600 m²





**MUCHO
MÁS**



Comprometida
**con los
clientes**

Renovación de los **hidrantes** contra incendios de la unidad alimentaria.

Impulso a la agenda de transformación

Completa modernización de instalaciones generales y de protección contra incendios, con una inversión de 13M/€, actuando en el mercado central de pescados, mercado central de frutas y hortalizas y en la distribución general de agua, para garantizar que la actividad se desarrolla bajo los más altos estándares y condiciones de seguridad. Nuevo aljibe, con capacidad para 280 m³ y 54,6 kms de nuevas conducciones de agua a todas las naves.

El 2024 ha estado marcado por las obras de construcción del **Centro de Conocimiento e Innovación**. Más de 6.000 m² para impulsar el conocimiento, la formación y la transferencia de resultados a las empresas. Iniciará su actividad en 2025.

Energías limpias para reducir el impacto ambiental, mejorar la eficiencia y disminuir costes. Puesta en marcha de dos plantas fotovoltaicas de autoconsumo y ejecución de una tercera. Estrategia compartida por las empresas, alcanzando 10.000 kWp de capacidad fotovoltaica instalada.

Nuevo **aparcamiento soterrado** en la zona Sur del Mercado Central de Frutas y Hortalizas, con 231 plazas. Dispondrá de 10 plazas para recarga de vehículos eléctricos.

Mercamadrid un ecosistema innovador



El proyecto Mobilities for Europe selecciona Mercamadrid como escenario de pruebas para una movilidad verde y conectada en Europa. El consorcio, liderado por Madrid y Dresde, integra a 29 entidades públicas y privadas. Soluciones eficientes de movilidad, vehículos eléctricos autónomos, uso de tecnología 5G, espacio urbano inteligente con dispositivos IoT interoperables, electrificación de flotas, etc. son algunos de los proyectos a testar.



Nuevas funcionalidades de gestión de la movilidad, mercados, limpieza y seguridad, a través de dispositivos móviles.

Digitalización del sistema de megafonía del mercado central de pescados.

Proyecto **piloto** para la **digitalización de la declaración de mercancías**, mediante tecnología *blockchain* e IA, facilitando la interconexión documental en tiempo real, desde origen hasta el destinatario final.



Mercamadrid, entorno seguro

La divulgación y sensibilización son fundamentales para la implantación de una cultura preventiva en un entorno profesional al que accede, de media al día, 20.000 personas y 15.000 vehículos.

Refuerzo de la **señalética horizontal y vertical** de normas de circulación, movilidad interior y medidas preventivas.



Sesiones formativas y simulacros, con fuego real, para intervención en caso de incendio para personal de Mercamadrid y ampliado a personas de los mercados.

Guía de buenas prácticas en prevención de riesgos se ha consolidado como una herramienta útil para las empresas.

Espacio cardioprotegido, con sesiones formativas de primeros auxilios y RCP para personal de vigilancia y Mercamadrid.



Mercamadrid se construye en igualdad



Si detectas alguna situación ponte en contacto con nuestro equipo: 917 855 337 o 608 200 105
Te escuchamos

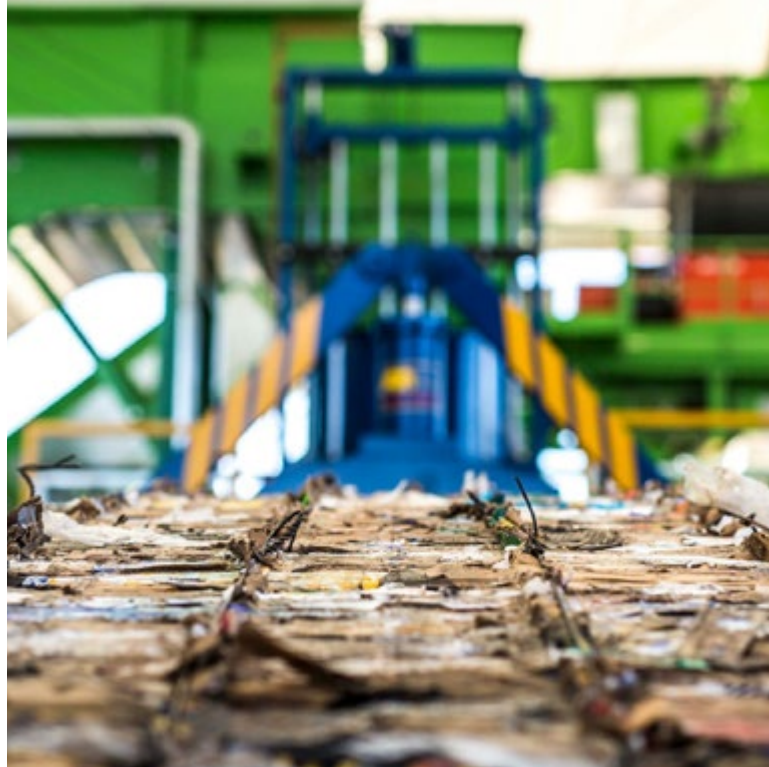
mercamadrid

Campaña **Mercamadrid en Igualdad**, para la prevención de situaciones vejatorias o de acoso en la unidad alimentaria.

Comunicaciones periódicas a las empresas y usuarios, sensibilizando sobre los riesgos más habituales detectados.

Avanzando hacia la circularidad

Conscientes del papel de Mercamadrid como epicentro logístico de Madrid, se ha ampliado la **red de recarga para vehículos eléctricos**, con 20 puntos de acceso público y 38 plazas para vehículos eléctricos, lo que ha facilitado el incremento del 7% en energía recargada y un 6% las sesiones realizadas.



Modelo de gestión de residuos, en constante revisión y mejora, que ha logrado **valorizar el 76,4% de los residuos generados** en 2024.



La **energía eléctrica** suministrada es de **origen 100% renovable**.

Impulso del autoconsumo y la energía fotovoltaica con nuevas instalaciones propias, alcanzando 560 kWp, con una producción media de 1.680kW/día y ahorrando 84.622Kg CO₂/año.

Renovación del sistema de **alumbrado LED** en vías perimetrales de Plataforma Alta, con mayor capacidad lumínica y menor consumo energético.



Cuidado de **zonas verdes**, evitando el empleo de productos químicos y procurando la repoblación de ejemplares.

Uso responsable y eficiente del agua, con mejoras en los procesos de mantenimiento preventivo que eviten fugas y empleando agua reciclada para limpieza exterior.

Fomento de la **conducción eficiente** entre la flota de vehículos, con auditorías sobre el impacto de estas prácticas, y la renovación de la flota por modelos de menor consumo energético.



Apuesta por la **reducción del desperdicio de alimentos**, con la redirección de excedentes hacia la delegación de la Fundación Banco de Alimentos de Madrid.

Reducción de la huella de carbono de Mercamadrid en un 84% respecto a 2021, datos inscritos en el registro del MITECO.

Mercamadrid en las principales ferias profesionales del sector



Participación en las citas profesionales más relevantes del sector agro y gastronómico. Espacios clave para promocionar comercialmente Mercamadrid y posicionarla como referente. Se impulsa la participación directa de las empresas, bien con stand agrupado, bien facilitando espacios de reunión y/o demostración de producto.

Se exploran oportunidades y conocimiento del sector con la visita a otras ferias como Conxemar o Alimentaria.

Madrid Fusión

Meat Attraction

Fruit Attraction

Seafood ExpoGlobal Barcelona

HIP – Horeca Professional Expo

Fruit Logística Berlín

Espacios de participación

Como los foros mercamadrid, encuentros empresariales temáticos y jornadas formativas o de análisis de temas de actualidad del sector.

Retos y oportunidades de la nueva FP para las empresas del sector alimentario, con Fundación Caixabank Dualiza, para analizar las oportunidades que ofrece para las empresas.



El consumo de productos frescos en hostelería en la comunidad de Madrid

3 Julio 2024

mercamadrid

En colaboración con 40dB.



El consumo de productos frescos en hostelería en la comunidad de Madrid, con AECOC Shopperview.

Oficina de Acción Exterior

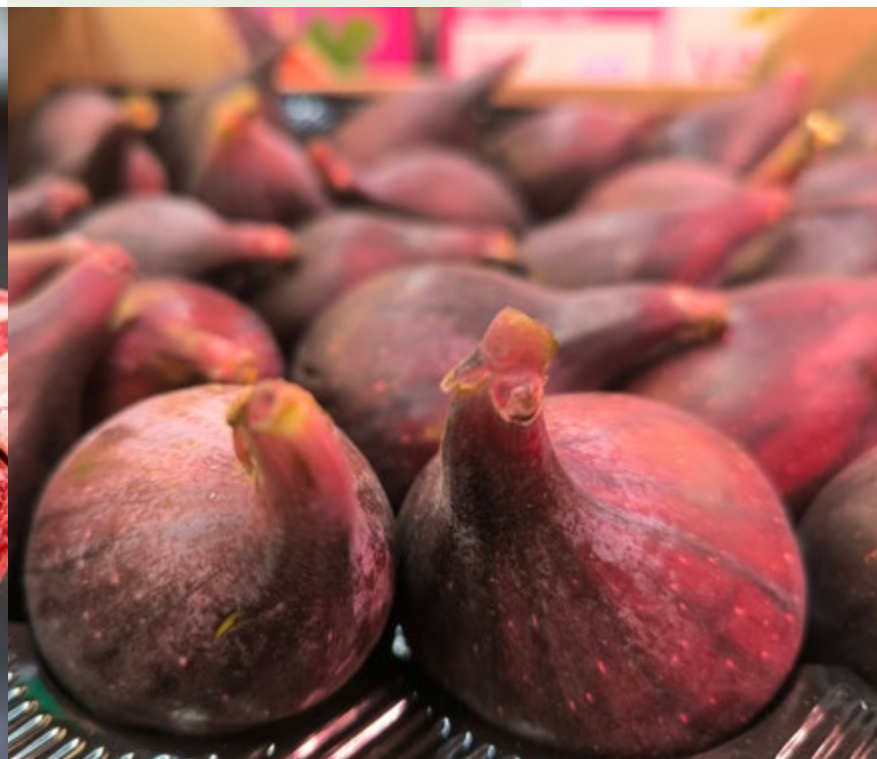
Con el objetivo de impulsar la actividad exportadora de las empresas, se estudia la oportunidad de internacionalización en diferentes localizaciones y se impulsa la participación de empresas en rondas de negocio internacionales.



En 2024, con estos objetivos, Mercamadrid ha asistido a Fruit Logística Berlín, Fish International Bremen, Macfrut Rimini.

Se ha atendido la visita de compradores internacionales procedentes de países como Grecia, India, Polonia, Canadá, Francia, Reino Unido, Bélgica, etc.

En el sector cárnico, en colaboración con Provacuno e Interovic, se han celebrado 12 misiones inversas, que han permitido a 65 compradores internacionales, procedentes de países como Vietnam, Corea, Tailandia, Kuwait, Arabia Saudí, Emiratos Árabes, Singapur, Japón, China o Filipinas, conocer las empresas cárnicas de Mercamadrid.



Observatorio de Tendencias de Mercamadrid

Al servicio de las empresas. Análisis de tendencias de mercado que permitan a los clientes anticiparse a las demandas del sector. En 2024 se presenta un nuevo estudio sobre consumo de alimentos frescos en la hostelería madrileña.



Comprometida

**con la
sociedad**

Centro de formación referente en frescos

Impulsando el conocimiento, la competitividad y la inclusión social en el sector de la alimentación a través de la formación.

206
cursos impartidos
(+23%)



108.519
horas lectivas

**Certificados de las Normas
UNE-EN ISO 9001
UNE-EN 58451
UNE 58923
UNE-EN 66181**

16
certificados de profesionalidad presenciales

2.243
personas formadas
(+10%)

70
especialidades formativas presenciales

29
especialidades formativas en teleformación

2
certificados de profesionalidad online en comercio y almacén



Se consolida como herramienta clave para el impulso de la inserción laboral de personas con diversidad funcional, colectivos de jóvenes vulnerables y apoyo para mujeres víctimas de trata y explotación sexual, gracias a la colaboración con entidades sociales y el Ayuntamiento de Madrid.

Abiertos a la sociedad

Diferentes programas de **visitas guiadas** permiten dar a conocer este espacio, habitualmente restringido al público profesional, con el objetivo de **promover el conocimiento sobre el modelo de distribución comercial español**, a través de Mercamadrid, así como las bondades de una **alimentación saludable**; la oportunidad de comercializar/comprar en el recinto, **captando potenciales nuevos clientes o fidelizando actuales**; así como con fines de **posicionamiento y reputación**.

Con estos objetivos, en el curso escolar 2023/24 (octubre a junio)

8.975 personas conocieron Mercamadrid:



Aprendo a comer sano en Mercamadrid

7.347 escolares aprendieron sobre hábitos saludables de alimentación, con las iniciativas:

- Detectives de la Carne
- Centro Interactivo del Pescado
- Escuela de la Fruta

Visitas de clientes

Agregadurías comerciales, embajadas, consejos reguladores internacionales u oficinas de exportación, conocen dónde y cómo se comercializan los mejores productos frescos de sus países.

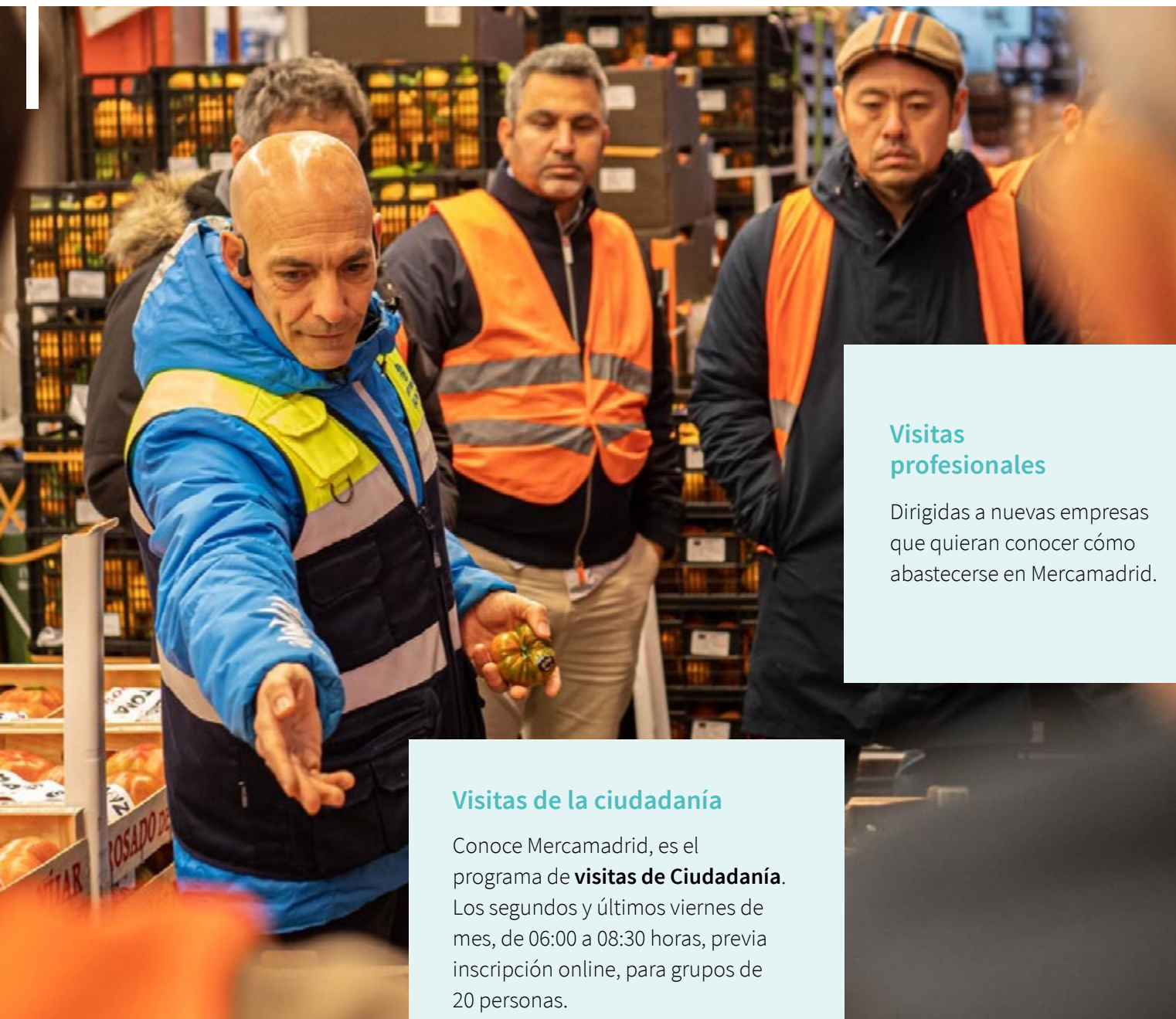


Visitas académicas

Estudiantes de grados como Veterinaria, Tecnología de los Alimentos o Logística, entre otros, visitan Mercamadrid semanalmente.

Visitas gastronómicas

Para los más *foodies*, amantes del producto fresco de calidad, de la creatividad en el arte culinario y de la estacionalidad en la amplia oferta de alimentos. Una por estación y temporada; guiadas por un/a chef reputado con masterclass y degustación.



Visitas profesionales

Dirigidas a nuevas empresas que quieran conocer cómo abastecerse en Mercamadrid.

Visitas de la ciudadanía

Conoce Mercamadrid, es el programa de **visitas de Ciudadanía**. Los segundos y últimos viernes de mes, de 06:00 a 08:30 horas, previa inscripción online, para grupos de 20 personas.



Carrera 10k Mercamadrid

En octubre, se celebró la **Carrera 10K mercamadrid y Jornada de puertas abiertas**. Acudieron 1.500 corredores y numerosas familias que participaron en la Jornada de puertas abiertas, en la que 30 empresas y entidades realizaron actividades de promoción de producto y actividades infantiles.



Cultura de desarrollo sostenible en la unidad alimentaria



Actualización de la **Guía práctica de ODS en Mercamadrid**: visibiliza el avance en la incorporación de una cultura de desarrollo sostenible en la UA. Identifica y clasifica por ODS las acciones, tanto de Mercamadrid como de las empresas. Destacan las energías limpias: energía fotovoltaica, así como avance en flotas eléctricas.

Adhesión en 2024 al **Pacto Mundial de Naciones Unidas**, la mayor iniciativa de sostenibilidad corporativa del mundo. Representa el compromiso de alinear la gestión con los Objetivos de Desarrollo Sostenible (ODS).

Acción social y lucha contra el desperdicio de alimentos

Colaboración con la **Fundación Banco de Alimentos de Madrid**, con la cesión de 560 m² y la realización de campañas de sensibilización que permitan redirigir excedentes de las empresas hacia la donación, gestionando 1.300.091 Kgs de alimentos, para atender las necesidades nutricionales de 40.000 personas en situación de vulnerabilidad, a través de 130 entidades sociales.



Colaboramos con nuestro entorno, en actividades impulsadas por la Junta Municipal de Distrito de Villa de Vallecas y de Puente de Vallecas, dirigidas a la población más joven y la promoción de hábitos de vida saludable; o, a través de entidades sociales como la Coordinadora Infantil y Juvenil de tiempo libre de Vallecas.



“Te invito a Cenar”.

Colaboramos con el mejor producto fresco para elaborar la cena solidaria más especial de Navidad. Más de 100 chefs crean un menú único para más de 1.000 personas.

Atención a la emergencia generada por la DANA en el Mediterráneo

Colaboramos con el Ayuntamiento de Madrid para facilitar la operativa logística de paletización de las donaciones realizadas por la ciudadanía. Contamos con la solidaridad de las empresas, las asociaciones (AEMPM y ASOMAFRUT) y el equipo de Prezero. Se consiguieron centenares de palets, cajas y film.



Atendimos la petición de ayuda de World Central Kitchen, para el suministro de fruta fresca con un tráiler de plátanos, manzanas y bananas, con la colaboración de Eurobanan. Desde el mercado central de frutas y hortalizas de Mercamadrid se donaron 13.570kg de alimentos como mandarinas, tomates, calabazas, patatas, calabacín, plátano y banana, lechugas, tomates, peras, naranjas, manzanas, acelgas, zanahorias y pimientos destino a Valencia.



Aunamos esfuerzos para aportar nuestro grano de arena a la reparación. Nuestro reconocimiento y apoyo para todas las personas y entidades desplegadas, así como nuestro inmenso cariño y solidaridad para las personas afectadas.

Alianzas estratégicas

Asociación 5 al día, estrechando nuestra colaboración en pro de la prescripción de una alimentación saludable, teniendo como público objetivo prioritario, la población en edad escolar.



AEMPM, en la divulgación y comunicación del Centro Interactivo del Pescado

Coordinadora Infantil y Juvenil de tiempo libre de Vallecas, para el desarrollo del 34º Día Infantil y Juvenil de Vallecas o la donación de material escolar



Clúster de Agroalimentación de la Comunidad de Madrid, punto de encuentro de la cadena agroalimentaria de la Comunidad de Madrid, para la integración de conocimientos y gestión de recursos en favor de la innovación e impulso de la competitividad.

APLAMADRID, en la promoción de una alimentación saludable, colaborando con las visitas de la Escuela de la fruta.



ASOMAFRUT, en el compromiso por la salud infantil y en el apoyo y promoción de las empresas hortofrutícolas de la unidad alimentaria.



Interovic, Provacuno y el Mercado de Carnes, en la prescripción de una alimentación sana y equilibrada para escolares y la puesta en valor de la labor del sector primario ganadero.

ONG Cesal, en la promoción de la formación en restauración como vía de inserción laboral.

Unidad Militar de Emergencias, manteniendo nuestra colaboración en acciones de ambas entidades.

OBSERVATORIO DE TENDENCIAS

mercamadrid



LA CALIDAD DE LOS PRODUCTOS FRESCOS DETERMINANTE PARA LOS MADRILEÑOS/AS EN LA HOSTELERÍA

AECOC, en la detección de tendencias de consumo como herramienta útil para las empresas.

CEIM y la Fundación Bertelsmann, en la iniciativa “Empresas que Inspiran”, con el apoyo de la Comunidad de Madrid, que pone de manifiesto el compromiso con los jóvenes madrileños, con su educación y con la generación de empleo de calidad.



INSPIRA AL TALENTO DEL FUTURO

Ayuda a los jóvenes a decidir sobre su futuro profesional y atrae nuevo talento.

EMPRESAS QUE INSPIRAN



Con el **Centro Nacional de Tecnología y Seguridad Alimentaria**, para impulsar la innovación y aportar valor añadido a las empresas agroalimentarias madrileñas.

Con entidades sociales como CEAR, Cruz Roja, Fundación Adsis, Fundación Pinardi o el Secretariado Gitano, en la **formación para el empleo**, con programas especialmente diseñados con el objetivo de la inserción social y la inclusión laboral.

Comunicación

Generación de contenidos de interés para:



Prescribir
el consumo
de producto
fresco

Promover
hábitos de
alimentación
saludable

Mejorar la
visibilidad de
las empresas

Acercar la
actividad de
mercama a
la ciudadanía





Las **redes sociales** son canales imprescindibles que unen y comunican a la empresa con sus clientes y con la sociedad de manera inmediata y permanente. Crecen los canales y la comunidad de seguidores.



En 2024 nace “**Mercamadrid Tips**”, vídeos cortos, semanales, de producción propia. Trabajadores/as y responsables de empresas de Mercamadrid promueven el consumo de alimentos frescos, la reducción del desperdicio en hogares y el posicionamiento de las empresas. Todo ello a través de recomendaciones, consejos, recetas, curiosidades, etc.

Mercamadrid Tips

514.000
impresiones

9.000
me gusta

35
contenidos

Datos a 31.12.2024

Personas
en plantilla

113

Antigüedad
media

15,4
años

Contratación
indefinida

86 %

Comprometida con las personas

Mercamadrid cuenta con un gran equipo humano, profesional, competitivo y con un sentido de la responsabilidad, que ha sabido superar los retos y dificultades que han ido surgiendo, adaptándose a los cambios que demandan nuestros clientes, así como el entorno cambiante y competitivo del sector.

Igualdad

- La formación continua en igualdad para la plantilla es un eje importante de trabajo, recogida en el II Plan de Igualdad de la empresa. Otras formaciones realizadas con perspectiva de género:
 - Prevención del acoso sexual por razón de sexo
 - Presupuestos con impacto positivo en la igualdad
 - Herramientas para la igualdad laboral
 - Gestión de equipos: liderazgo y comunicación
 - Prevención de ciberacoso
- Impulsar la corresponsabilidad a través de medidas de conciliación, definiendo las pautas para regular las jornadas puntuales de trabajo en remoto, garantizando el correcto funcionamiento de los servicios y compartiendo buenas prácticas, como miembros de la Red de Empresas Corresponsables del Ayuntamiento de Madrid.
- Incorporación de la perspectiva de género en procesos de acceso al empleo y contratación.
- Seguimiento estadístico de la evolución del empleo con perspectiva de género:
 - Número de candidaturas presentadas
 - Número de preselecciones y contrataciones
 - Tipo de contrato, puestos y grupo profesional



En diciembre de 2024 comenzaba la redacción del III Plan de Igualdad y actualización del Protocolo para la prevención del acoso sexual y Protocolo LGTBIQ+



Comprometida
**con los
accionistas**

Resultados económicos

El Consejo de Administración de Mercamadrid S.A., el 19 de febrero, formulaba cuentas y analizaba la gestión de la empresa en 2024 que, con **14 millones de euros de inversión ejecutada, consolida el avance estratégico en la transformación de infraestructuras, la apuesta por la eficiencia y sostenibilidad, así como la digitalización**, que le permiten mirar hacia el futuro reforzando su liderazgo en el sector.



Desde el punto de vista económico, Mercamadrid cierra un ejercicio positivo, con un **beneficio neto de 7,04 millones de euros, lo que representa un crecimiento del 14,72%**. La actividad comercializadora de las empresas **alcanzó 3,6 millones de toneladas de alimentos frescos, con un crecimiento del 4%** respecto a 2023.







**SOMOS
LO QUE
COMEMOS**

Comercialización

Las empresas **comercializaron 3,6 millones de toneladas de alimentos frescos**, lo que representa un crecimiento del 4% respecto a 2023. Con diferencias por subsectores, el sector cárnico lidera el crecimiento en frescos (10%); el sector hortofrutícola se mantiene estable (-0,2%) y pescados y mariscos, refleja la tendencia de consumo decreciente (-9%)



Varios
377.635
toneladas

Pescados
149.540
toneladas

TOTAL
3.602.001
toneladas de alimentos
+4%
más que en 2023

Carnes
942.615
toneladas



Frutas y Hortalizas
2.132.211
toneladas

Se mantiene el crecimiento de la actividad de *cash and carry* y seco (23%)

Tendencias en mercamadrid

La hostelería se revela como impulsora de muchas de las tendencias detectadas, destacando la demanda de productos de IV y V gama, elaborados y ahumados, productos hortofrutícolas como limas, oca y flores comestibles, marisco de concha y una apuesta clara por panes de especialidad.

Frutas y hortalizas crecen moderadamente, con cifras superiores a las registradas previo a la pandemia.

El consumo de frutas y hortalizas se ha estabilizado, tras los crecimientos de los últimos años. Llama la atención la evolución positiva de tropicales como la pitahaya, el mango, la papaya o la piña.

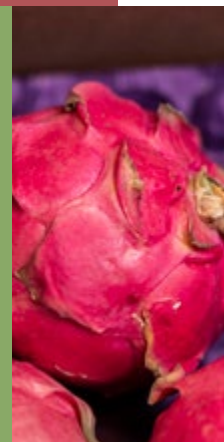
El aguacate se ha convertido en un imprescindible, con un incremento sostenido en los últimos diez años.

Tomates, cebollas y lechugas siguen siendo protagonistas entre los básicos de las despensas.

El marisco de concha se posiciona a la cabeza en su categoría, con mejillones, almejas y chirlas a la cabeza. Crece también la demanda de langostinos y gambas.

El salmón mantiene el liderazgo entre los pescados, seguido de merluza, lubina y dorada. Crece el interés de los pescados de acuicultura, que garantizan una oferta y precio estables.

En el sector cárnico, los productos de vacuno frescos siguen siendo los favoritos del público, seguidos por los de porcino, el ovino, pavo y conejo.

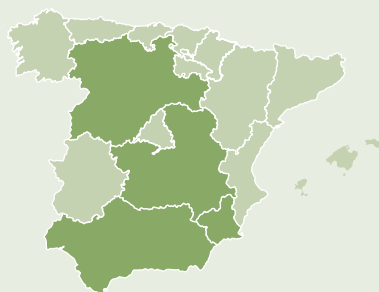
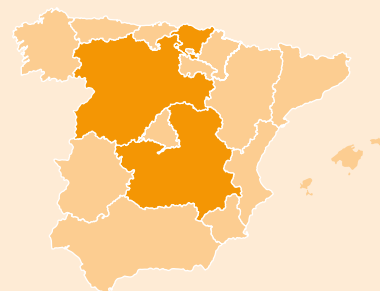


Principales zonas productoras y puertos de origen nacional

El 76% de los productos que se comercializan en Mercamadrid son de origen nacional.

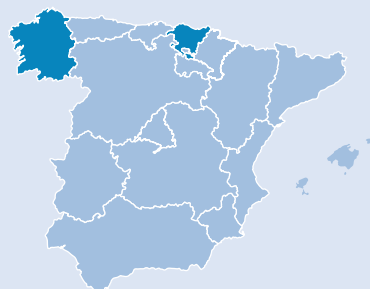


Castilla y León aporta el 48% de las patatas comercializadas en Mercamadrid, siendo **Valladolid** la provincia más destacada en esta Comunidad (21%)
Francia, Castilla La Mancha y **Euskadi** son los siguientes orígenes con mayor peso en este producto.

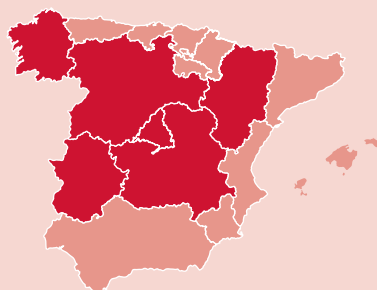


El 30% de las hortalizas que llegan a Mercamadrid provienen de **Andalucía**, siendo **Murcia** (17%), **Castilla La Mancha** (15%) y **Castilla y León** (9%) las siguientes procedencias con mayor peso.

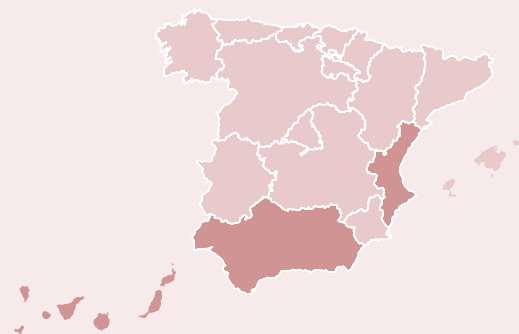
Madrid, Zaragoza y Cáceres son las tres procedencias más relevantes de productos cárnicos comercializados en la Unidad Alimentaria. En el segmento del porcino destacan **Zaragoza, Salamanca y Toledo**; en vacuno, **Madrid, Cáceres y Toledo**; **Zamora, Badajoz** y **Zaragoza** en ovino; y, en el segmento avícola, **Madrid, Orense y Guadalajara**.



Euskadi y Galicia siguen siendo los principales puertos de los pescados y mariscos frescos comercializados en Mercamadrid. **Guipúzcoa** es el principal puerto de origen de pescado fresco; **Pontevedra**, el primero para marisco fresco, seguido de **A Coruña y Guipúzcoa**.



La Comunidad Valenciana, Canarias y Andalucía son las zonas productoras que aportan el 39% de la fruta comercializada en Mercamadrid, seguidas de **Murcia**.



Mercado de referencia de productos de proximidad

(100Km desde el origen hasta el punto de comercialización)

Grandes y pequeñas empresas, así como cooperativas familiares de agricultura y ganadería de nuestro entorno proveen a Mercamadrid, con **205,4 millones de kilogramos de alimentos de proximidad en 2024**, lo que supone un 6% más que el año anterior.



Productos:

Melones, higos, castañas, fresones, arándanos y frambuesas, cebollas, nueces, cerezas, ajos, acelgas, repollos, coliflores, calabacines, calabazas, grelos, lechugas, pepinos, zanahorias, puerros, nabos, espárragos, pimientos, remolacha, setas, tomates, coles de Bruselas, ciruelas, espinacas, vacuno, pavo, pollo, cerdo, casquería, entre otros alimentos.



Cebreros
(90,5 Km)

Sierra de Guadarrama
(50 Km)

Guadalajara
(61 Km)

San Martín de Valdeiglesias
(77 Km)

Móstoles
(24 Km)

San Martín de la Vega
(30 Km)

Villa del Prado
(65 Km)

Navalcarnero
(35 Km)

Fuenlabrada
(23 Km)

Morata de Tajuña
(32,7 Km)

Cubas de la Sagra
(37 Km)

Valdemoro
(22,3 Km)

Villarejo de Salvanes
(49,3 Km)

Lominchar-Toledo
(54 Km)

Chinchón
(44 Km)

Borox
(46,6 Km)

Aranjuez
(44 Km)

Recas-Toledo
(55 Km)

Toledo
(71,3 Km)

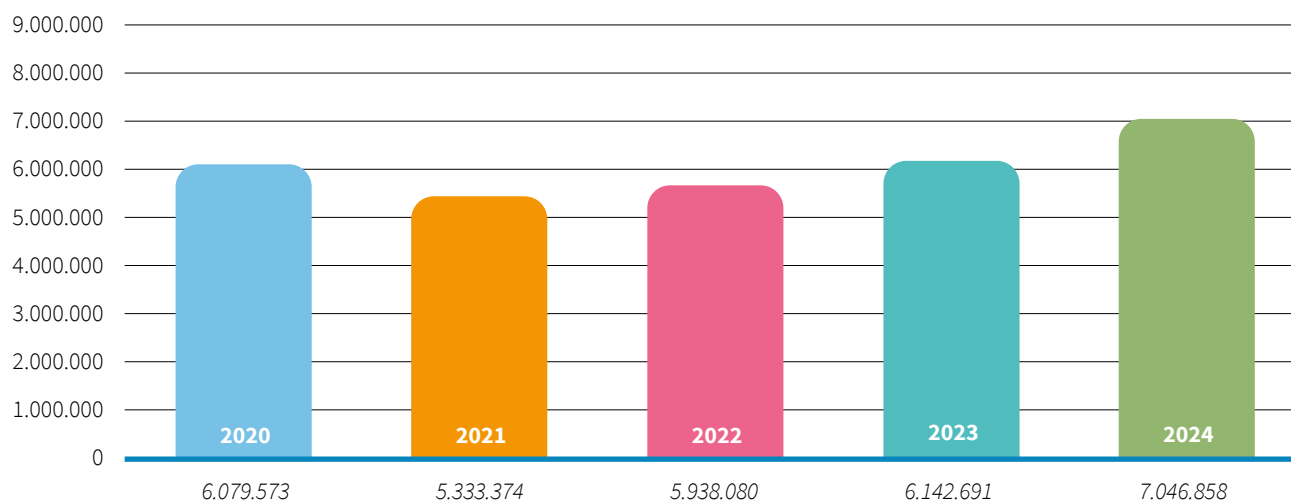




ECONOMÍA

Informe económico

La sociedad, cierra un ejercicio económico con un beneficio antes de impuestos de 9,4 millones de euros; y, un beneficio neto de 7 millones de euros, un 14,72% más que en 2023. La cifra total de ingresos se sitúa en 34,5 millones de euros, lo que representa un incremento del 6% y la cifra total de gastos antes de impuestos en 25,1 millones de euros, lo que representa un incremento del 3,1%.



Se incrementan los ingresos de las principales líneas de actividad (rentas y accesos) respecto a 2023, como consecuencia del efecto positivo en la actualización de contratos y tarifas (IPC 3,2%). Por otro lado, se incrementan los ingresos de publicidad y, de forma significativa, los procedentes de derechos económicos. Además, cabe destacar el buen comportamiento de los ingresos financieros procedentes de la remuneración de los saldos de tesorería.

Los gastos de explotación aumentan respecto a 2023, incrementándose los gastos de amortización del inmovilizado vinculado a la inversión acometida por la sociedad en los últimos ejercicios, con un volumen inversor de 14 millones de euros en el ejercicio 2024. Aumentan los gastos vinculados a pólizas de seguros, gestión de accesos y mantenimiento de instalaciones, y, disminuyen los gastos de suministros, como consecuencia del descenso del precio de la energía eléctrica y puesta en marcha de instalaciones fotovoltaicas.

Cuenta de pérdidas y ganancias

	2024	2023
OPERACIONES CONTINUADAS		
Importe neto de la cifra de negocios	31.236.518,13	29.824.949,38
Ventas	31.236.518,13	29.824.949,38
Trabajos realizados por la empresa para su activo	330.903,10	318.821,71
Aprovisionamientos	-82.332,30	-46.355,92
Consumo de mercaderías	-82.332,30	-46.355,92
Otros ingresos de explotación	2.389.562,06	1.363.825,51
Ingresos accesorios y otros de gestión corriente	2.389.562,06	1.363.825,51
Gastos de personal	-7.005.388,72	-6.895.589,72
Sueldos, salarios y asimilados	-5.306.870,28	-5.311.207,48
Cargas sociales	-1.698.518,44	-1.584.382,24
Otros gastos de explotación	-13.739.928,92	-13.390.868,54
Servicios exteriores	-12.051.582,85	-11.820.299,55
Tributos	-1.269.754,54	-1.230.836,26
Pérdidas, deterioro y variación de provisiones por operaciones comerciales	-418.342,70	-339.732,73
Otros gastos de gestión corriente	-248,83	0,00
Amortización del inmovilizado	-4.222.961,75	-3.882.529,50
Amortización del inmovilizado intangible	-141.475,07	-107.472,94
Amortización del inmovilizado material	-1.960.832,33	-1.742.929,85
Amortización de las inversiones inmobiliarias	-2.120.654,35	-2.032.126,71
Imputación de subvenciones de inmoviliz no financ. y otras	44.907,73	182.324,34
Excesos de provisiones	0,00	0,00
Deterioro y resultado por enajenaciones del inmovilizado	0,00	-92.464,05
Resultados por enajenaciones y otros	0,00	-92.464,05
Otros resultados	128.047,39	472.580,94
Ingresos excepcionales	133.224,93	476.177,88
Gastos excepcionales	-5.177,54	-3.596,94
RESULTADO DE EXPLOTACIÓN	9.079.326,72	7.854.694,15
Ingresos financieros	316.497,22	335.561,01
De valores negociables y de créditos del activo inmovilizado	316.497,22	335.561,01
De terceros	316.497,22	335.561,01
Gastos financieros	0,00	0,00
Por deudas con terceros	0,00	0,00
RESULTADO FINANCIERO	316.497,22	335.561,01
RESULTADO ANTES DE IMPUESTOS	9.395.823,94	8.190.255,16
Impuesto sobre beneficios	-2.348.966,24	-2.047.563,79
RESULTADO DEL EJERCICIO PROCEDENTE DE OPERACIONES CONTINUADAS	6.142.691,37	5.938.080,10
RESULTADO DEL EJERCICIO	6.142.691,37	5.938.080,10



Activo

	2024	2023
ACTIVO NO CORRIENTE	153.454.709,42	143.791.762,56
Inmovilizado intangible	424.136,11	422.334,21
Marcas y similares	30.149,65	30.029,65
Aplicaciones informáticas	393.986,46	392.304,56
Inmovilizado material	39.619.570,34	28.812.981,23
Terrenos y construcciones	13.976.066,98	14.368.777,14
Instalaciones técnicas, maquinaria, utillaje, mobiliario y otro inmovilizado material	9.766.740,46	8.436.928,14
Inmovilizado en curso y anticipos	15.876.762,90	6.007.275,95
Inversiones inmobiliarias	113.003.189,81	114.112.557,87
Terrenos	58.242.740,42	58.242.740,42
Construcciones	54.760.449,39	55.869.817,45
Inversiones financieras a largo plazo	338.763,52	337.440,21
Otros activos financieros	338.763,52	337.440,21
Deudores comerciales y otras cuentas a cobrar	0,00	0,00
Activos por impuesto diferido	69.049,64	106.449,04
Periodificaciones a largo plazo	0,00	0,00
ACTIVO CORRIENTE	14.146.915,61	22.370.824,35
Existencias	0,00	0,00
Materias primas y otros aprovisionamientos	0,00	0,00
Deudores comerciales y otras cuentas a cobrar	1.597.118,38	1.059.674,25
Clientes por ventas y prestaciones de servicios	855.517,56	587.445,33
Clientes, empresas del grupo y asociadas	5.500,64	14.207,17
Deudores varios	133.806,65	126.009,88
Personal	73.197,87	81.581,30
Otros créditos con las Administraciones Públicas	529.095,66	250.430,57
Inversiones financieras a corto plazo	34.083,14	33.813,61
Otros activos financieros	34.083,14	33.813,61
Periodificaciones a corto plazo	178.898,30	45.922,82
Efectivo y otros activos líquidos equivalentes	12.336.815,79	21.231.413,67
Tesorería	12.336.815,79	21.231.413,67
TOTAL ACTIVO	167.601.625,03	166.162.586,91

Patrimonio neto y pasivo

	2024	2023
PATRIMONIO NETO	149.385.689,10	145.784.199,28
Fondos Propios	148.870.394,98	145.718.017,28
Capital	48.681.000,00	48.681.000,00
Reservas	88.407.431,58	86.159.220,21
Reserva legal	9.736.200,00	9.736.200,00
Otras reservas	78.671.231,58	76.423.020,21
Resultados de ejercicios anteriores	4.735.105,70	4.735.105,70
Remanente	4.735.105,70	4.735.105,70
Resultado del ejercicio	7.046.857,70	6.142.691,37
Subvenciones, donaciones y legado recibidos	515.294,12	66.182,00
PASIVO NO CORRIENTE	13.939.780,25	13.739.806,83
Provisiones a largo plazo	7.592.717,56	7.339.895,08
Otras provisiones	7.592.717,56	7.339.895,08
Deudas a largo plazo	2.860.898,44	2.802.038,18
Otros pasivos financieros	2.860.898,44	2.802.038,18
Pasivos por impuesto diferido	83.651,55	87.214,75
Periodificaciones a largo plazo	3.402.512,70	3.510.658,82
PASIVO CORRIENTE	4.276.155,68	6.638.580,80
Deudas a corto plazo	1.146.171,94	4.158.698,45
Otros pasivos financieros	1.146.171,94	4.158.698,45
Acreedores comerciales y otras cuentas a pagar	3.129.983,74	2.479.882,35
Proveedores	2.115.589,07	1.409.597,12
Proveedores, empresas del grupo y asociadas	0,00	3.049,20
Acreedores varios	-14.628,26	-13.345,40
Personal	98.363,88	89.000,47
Pasivos por impuesto corriente	266.685,43	343.842,91
Otras deudas con las Administraciones Publicas	555.827,54	539.591,94
Periodificaciones a corto plazo	108.146,08	108.146,11
TOTAL PATRIMONIO NETO Y PASIVO	167.601.625,03	166.162.586,91

Mercamadrid presenta una estructura financiera sólida, con una cifra total de balance a cierre del ejercicio 2024 de 167,6 millones de euros (en 2023 de 166,1 millones €) lo que representa un incremento del 0,87% del “*pie de balance*”, localizado principalmente en el incremento del Activo no corriente (inmovilizado e inversiones inmobiliarias) y un Patrimonio Neto de 149,3 millones de euros (145,7 millones € en 2023) lo que supone que, aproximadamente, el 89,14% de los activos están financiados con recursos propios.

Órganos de la sociedad

Accionistas

Ayuntamiento de Madrid: **51.13%**

Empresa Nacional MERCASA: **48.63%**

Otros (Gremios y Usuarios): **0.24%**

Consejo de Administración

Presidenta: Engracia Hidalgo Tena

Vicepresidenta 1ª: Silvia Llerena Muñoz

Vicepresidente 2º: Ángel Niño Quesada

Vocales:

José Canal Muñoz

María Teresa Castillo Pasalodos

Agustín S. García-Cabo Fernández

Jesús Gil Martín

Carlos Izquierdo Torres

Antonio Jiménez-Clar Hernández

Vanessa Moreno Vincent

José María Ortega Antón

Óscar Romera Jiménez

Mª. Jesús Romero de Ávila Torrijos

Alfredo Suaz González

Laura Torre Álvarez

Secretario no consejero:

Federico Andrés López de la Riva Carrasco

Vicesecretario no consejero: Juan José Orquín Serrano





Comité de Dirección

Dirección General: David Chica Marcos

Dirección de Estrategia: Teresa Montero Montero

Área de RRHH: Carmen Quijano Ruíz

Área de Administración: Antonio Ros Ruíz

Área de Clientes: Mónica Largacha Arriaza

Secretaría General: Pablo Román Villar

Área Jurídica: Alicia Casero Fernández

Dirección de Relaciones Externas: Ainhoa García López

Área de Comunicación: Paloma de la Riva

Área de RSC: Melanie González Vivero

Dirección de Mercados y Servicios: Antonio Roldán Bonilla

Área de Mercados y Movilidad: Joaquín Gómez de Barreda Golmayo

Área de Seguridad: Ángel Sánchez Fernández

Dirección de Infraestructuras e Innovación: Gonzalo Reguera Díaz de Terán

Área Técnica y Mantenimiento: Lorena Bermudo Piñero

Área de Tecnología de la Información: Juan Carlos Castro Maestre

Área de Sostenibilidad y Riesgos Laborales: Francisco Javier Moreno Díaz

Dirección de Desarrollo Corporativo: Lola Román Gallego

Centro de Formación: Cristina López Heras

Área de Estadística: Alberto Felipe Hernández

Área de Acción Exterior

#seguimostrabajando

mercamadrid



Avda. de Madrid Mercamadrid, nº 3 B
28053 Madrid

Tel. +34 917 850 000

mercamadrid@mercamadrid.es

www.mercamadrid.es

