

mercamadrid



20  
23

Memoria  
anual

# Editorial

**Engracia Hidalgo Tena**

*Presidenta de Mercamadrid*

Tras años complejos, marcados por la pandemia y el contexto geopolítico internacional, el ejercicio 2023 ha supuesto para Mercamadrid un gran impulso protagonizado por un esfuerzo inversor sin precedentes en la historia de la sociedad, que permitirá afianzar el liderazgo internacional de Mercamadrid en el futuro.

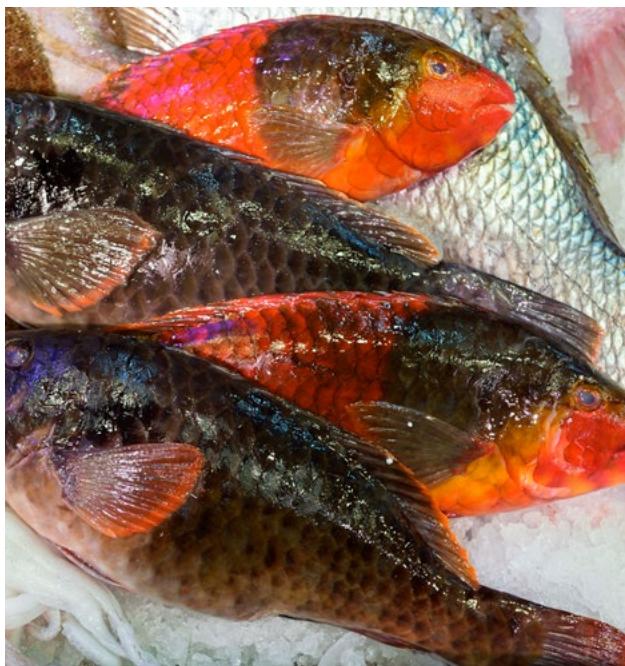
En este sentido, se están ejecutando proyectos por importe de 23 millones de euros para transformar las infraestructuras de la unidad alimentaria, que ya superó los cuarenta años de actividad, incorporando las innovaciones tecnológicas más punteras y las soluciones más actuales.



De esta forma, Mercamadrid asegura su liderazgo para ganar competitividad en el sector y ofrecer un servicio de excelencia que represente para las empresas el valor añadido de contar con la calidad y eficiencia de sus infraestructuras.

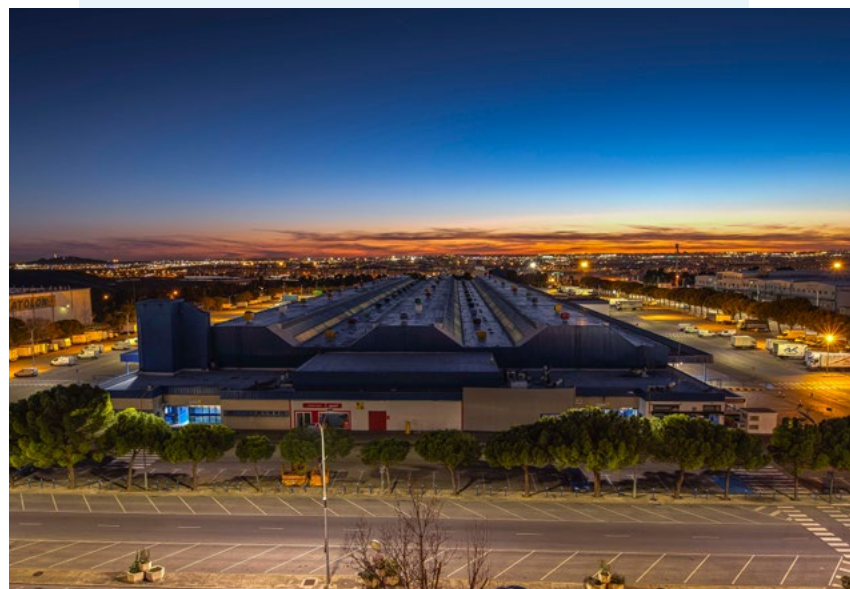
Algunos de los proyectos más significativos de esta inversión incluyen la apuesta decidida por el autoconsumo y la energía fotovoltaica, con el propósito de ganar eficiencia energética y reducir el impacto de la actividad en su entorno; la creación del Centro de Conocimiento e Innovación de Mercamadrid (con más de 6.000 m<sup>2</sup>) para impulsar el conocimiento, la formación del sector y la I+D+i, promoviendo la transferencia de resultados a las empresas; así como una completa modernización de las instalaciones generales y de protección contra incendios. Sin olvidar la digitalización como eje de trabajo fundamental para seguir mejorando en competitividad.





No son pocos los retos que tiene Mercamadrid por delante, pero cuenta con el compromiso y la determinación necesarios para emprender los proyectos que le permitirán seguir liderando el abastecimiento alimentario de nuestra ciudad y de buena parte de España, a través de la calidad del servicio de unas empresas cada vez más profesionalizadas y competitivas.

Mercamadrid trabaja con la mirada puesta en las necesidades de las empresas y del sector, teniendo muy presente su profunda vocación de servicio público. Por ello, también enfocamos nuestra acción en otros segmentos de la población, como los escolares, a quienes nos dirigimos a través de la prescripción de hábitos de alimentación saludable, o trabajando desde la formación en oficios para facilitar al alumnado su inserción laboral en el sector de la alimentación fresca y, a la vez, abordar el reto del relevo generacional del comercio tradicional de la ciudad.







# A FONDO

# Mercamadrid afronta una transformación sin precedentes

El año 2023 ha sido un ejercicio marcado por la aprobación de importantes proyectos de inversión y actuación sobre las infraestructuras, por importe de 23 millones de euros. Algunos de estos proyectos continúan en ejecución en 2024.

La actividad comercializadora de las empresas alcanza los 3,4 millones de toneladas de alimentos frescos, lo que representa un crecimiento del 10%. Con diferencias por subsectores, el sector cárnico lidera el mayor

crecimiento de frescos (20%); seguido del sector hortofrutícola (15%) y pescados y mariscos (4%) Se registra un importante crecimiento en la comercialización de la categoría "Varios".



**800**  
empresas  
instaladas

**15.000**  
vehículos y  
**20.000**  
personas de  
media cada día

Mercado referente  
de productos de  
proximidad con  
**193,4** millones/kg

**9.000**  
empleos,  
personas de **30**  
nacionalidades  
diferentes

**77 %**  
de productos  
de origen  
nacional

El mejor  
producto fresco  
procedente  
de más  
de **50** países



## Accionistas

Ayuntamiento  
de Madrid

51,13%

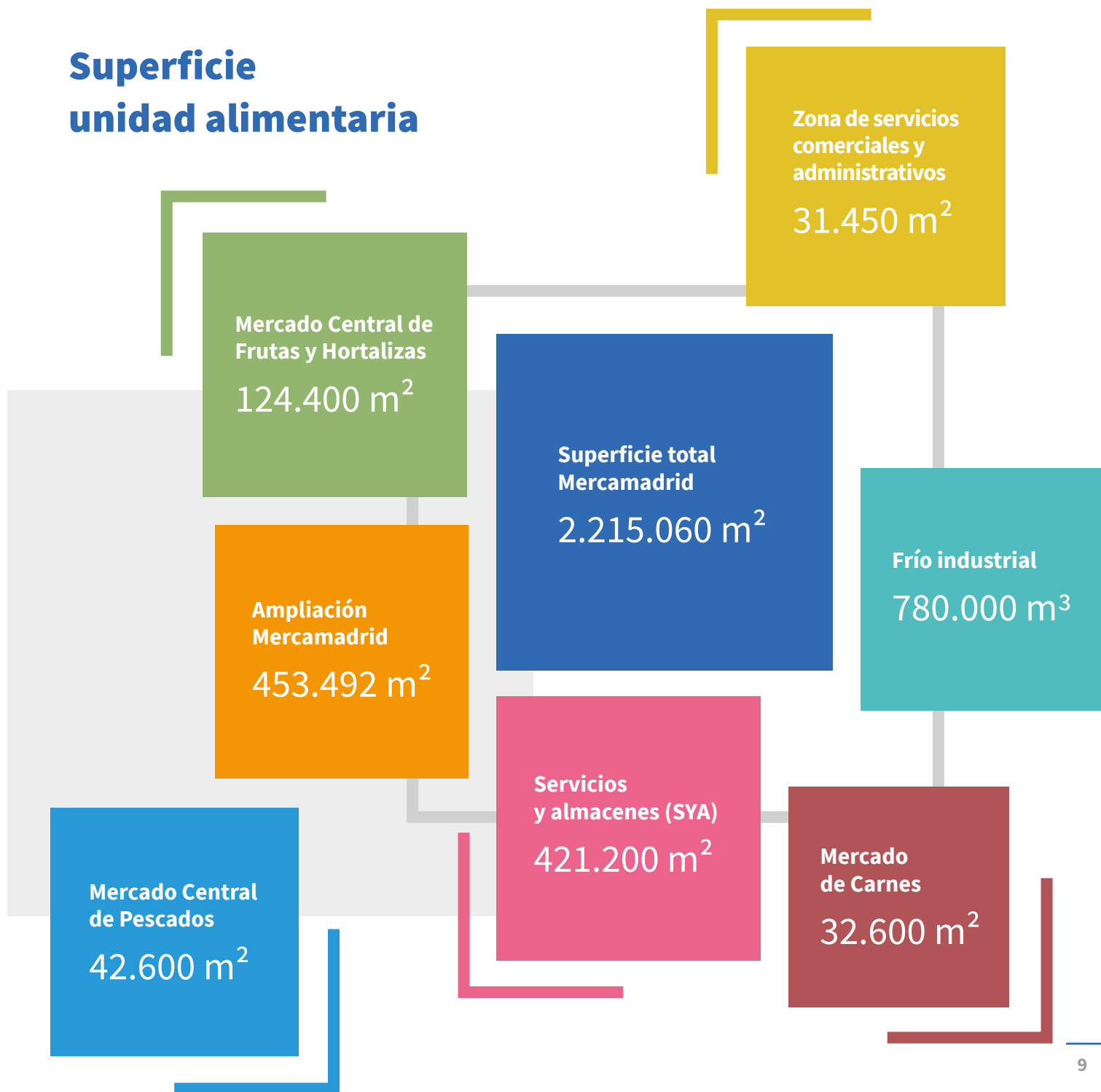
Empresa  
Nacional  
MERCASA

48,63%

Otros (Gremios  
y Usuarios)

0,24%

## Superficie unidad alimentaria







**MUCHO  
MÁS**

Comprometida  
**con los  
clientes**

## Impulso a la agenda de transformación

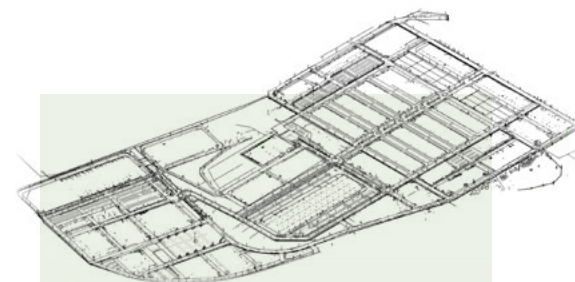


Apuesta por el **autoconsumo y la energía fotovoltaica** como parte de su estrategia para reducir su impacto medioambiental y mejorar la eficiencia energética. El recinto cuenta ya con 6.000 kilovatios pico (KWp) de capacidad fotovoltaica instalada.

Creación de **231 nuevas plazas de aparcamiento** en la zona Sur del Mercado Central de Frutas y Hortalizas.



**Modernización de instalaciones generales y de protección contra incendios**, para garantizar que la actividad se desarrolla bajo los más altos estándares y condiciones de seguridad, aprovechando las posibilidades y soluciones constructivas y tecnológicas actuales. Incorporación de un nuevo aljibe con capacidad para 280 m<sup>3</sup> de agua y 54,6 Kilómetros de nuevas conducciones de distribución general de suministro de agua a todas las naves, incorporación de rociadores, mejoras en la ignifugación de la estructura y mejora en las condiciones generales de protección, con incorporación, además, de sistema de extracción mecánica de humos son algunas de las actuaciones.



Incorporación al **modelo digital BIM** de toda esta nueva infraestructura, para un control y mantenimiento más eficiente de estas instalaciones, agilizando la resolución de averías.



## Hacer de Mercamadrid un ecosistema innovador

Nace **mercamadrid online**, primer mercado mayorista virtual B2B de alimentación fresca de España. Catálogo con 11.000 referencias de carnes, pescados, mariscos, frutas y hortalizas. Marketplace de venta exclusiva para empresas de mercamadrid, con las facilidades del comercio online y las oportunidades del machine learning y la inteligencia artificial.



**Digitalización de gestiones y servicios**, como el nuevo sistema de accesos, que agiliza el flujo de vehículos y avanza en los pagos con tarjeta y recargas online; o, nuevas funcionalidades de gestión de mercado, limpieza y seguridad.

mercamadrid  
online





## Mercamadrid, entorno seguro

Gracias a la implicación de todos/as, tras años de desarrollo de una cultura preventiva para alcanzar un entorno más seguro, en prevención de riesgos laborales, movilidad y seguridad.



**Señalización** de carriles de circulación, movilidad interior y medidas preventivas.



Comunicación periódica a empresas y asociaciones empresariales de protocolos y recomendaciones a seguir.



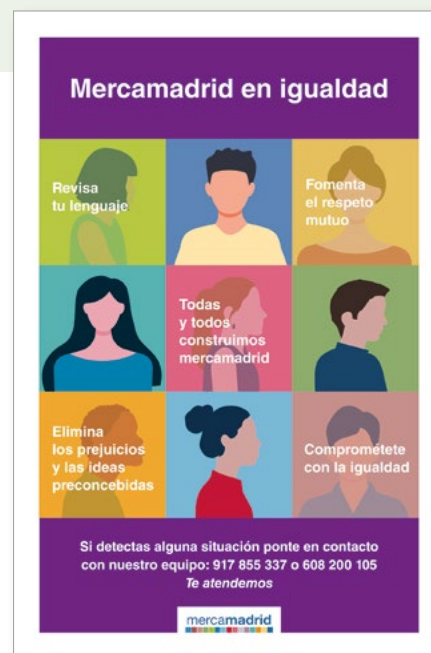
Sesiones formativas y simulacros, con fuego real, para intervención en caso de incendio, para personal de Mercamadrid y ampliando a personas de los mercados.



**Semana de la Seguridad y la Salud en el trabajo.** Jornadas de análisis de la evolución de riesgos laborales, con la participación de Asepeyo y Aspy. Sesiones sobre primeros auxilios y reanimación cardiopulmonar con desfibrilador o hábitos saludables. Como invitada especial, la realidad virtual, herramienta que provee las experiencias más prácticas y seguras en riesgos laborales, así como sus posibles correcciones. Todo, para seguir avanzando juntos hacia un entorno laboral más seguro y saludable.



**Sensibilización** sobre los riesgos más habituales detectados, así como la campaña *Mercamadrid en igualdad*, para la prevención de situaciones vejatorias o de acoso en la unidad alimentaria.



## Avanzando hacia la circularidad



Ampliación de la **red de recarga para vehículos eléctricos**, con 15 puntos en la unidad alimentaria y la incorporación de 10 nuevas plazas en la zona Sur del Mercado central de Frutas y Hortalizas. Avanzamos en el objetivo de alcanzar una logística y movilidad limpias desde uno de los epicentros logísticos de Madrid.



La **energía eléctrica** suministrada es de **origen 100% renovable**.



Apuesta por un modelo de gestión de residuos, en constante revisión y mejora, que ha logrado **valorizar el 75% de los residuos generados** en 2023.



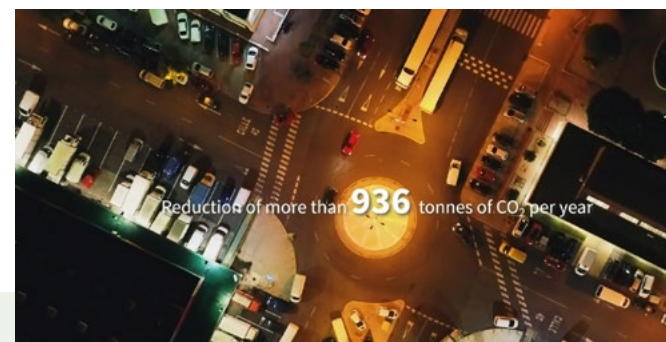
**Impulso del autoconsumo y la energía fotovoltaica** con nuevas instalaciones propias, alcanzando 560 kWp, con una producción media de 1.680kW/día y ahorrando 84.622Kg CO<sub>2</sub>/año.

Campaña de **sensibilización ambiental**, “**La grandeza de un pequeño gesto**”, a la que sigue una **campaña de educación ambiental**, con 19 educadores ambientales, en horario de mercado y una duración de dos meses. El objetivo: informar y formar a empresas y usuarios sobre la correcta gestión de residuos y la necesaria colaboración.



Apuesta por la **reducción del desperdicio de alimentos**, con la redirección de excedentes hacia la delegación de la Fundación Banco de Alimentos de Madrid.

**Inscripción de la huella de carbono** de Mercamadrid, como primer paso en la formalización del compromiso por mitigar el impacto medioambiental de la actividad.



Cuidado de **zonas verdes**, evitando el empleo de productos químicos y procurando la repoblación de ejemplares.



**Uso responsable y eficiente del agua**, con mejoras en los procesos de mantenimiento preventivo que eviten fugas y empleando agua reciclada para limpieza exterior.

## Mercamadrid en las principales ferias profesionales del sector



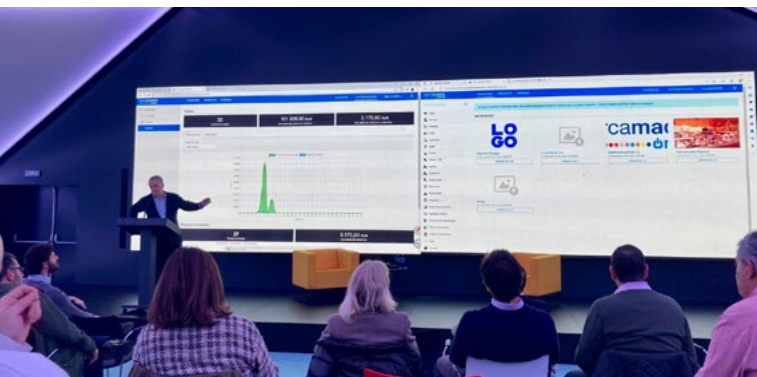
Participación en las citas profesionales más relevantes del sector agro y gastronómico. Espacios clave para promocionar comercialmente Mercamadrid y posicionarla como referente.



Madrid Fusión  
Meat Attraction  
Fruit Attraction  
Salón Gourmets  
Seafood ExpoGlobal Barcelona  
Fruit Logística Berlín  
Conxemar  
Alimentaria  
HIP



## Espacios de participación



Como los foros mercamadrid, encuentros empresariales temáticos y jornadas formativas o de análisis de temas de actualidad del sector



## Oficina de Acción Exterior

Con el objetivo de impulsar la actividad exportadora de las empresas, se realizan **dos misiones comerciales directas**, a París y Varsovia. Asimismo, se reciben en Mercamadrid **misiones inversas** del sector cárnico, procedentes de Corea, Japón, Vietnam, y otros países de Oriente Medio y Sudeste Asiático, en colaboración con las entidades interprofesionales del sector. Atención de visitas de compradores internacionales y asesoramiento a empresas.



## Observatorio de Tendencias de Mercamadrid

Al servicio de las empresas. En 2023 se realiza un estudio para conocer el consumo de alimentos frescos en la hostelería madrileña, cliente actual y potencial de las empresas de mercamadrid.

En el consumo por ocio, los productos cárnicos tienen mayor protagonismo

Eligen establecimientos adaptados a las nuevas necesidades y con opciones de dietas especiales

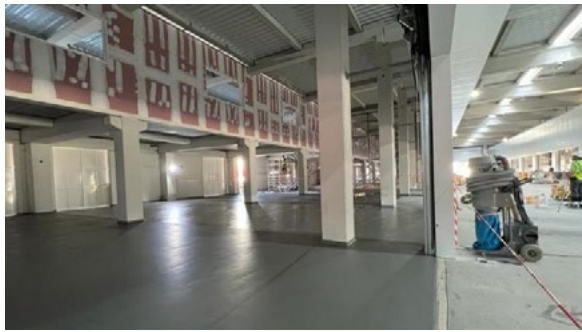


En el consumo por trabajo (menú diario) se opta por opciones más saludables

Los consumidores muestran preferencia por cartas con productos de temporada y proximidad

El consumidor exige calidad de los ingredientes

## Reconstrucción de la nave A del mercado central de frutas y hortalizas



Tras el incendio producido el 23 de julio de 2022, que quemó la mitad de la nave A, en diciembre de 2023 finalizaban las obras de reconstrucción, habiendo actuado en una superficie superior a 6.000 m<sup>2</sup> con una **inversión ejecutada de más de 6 millones de euros**. Incorpora mejoras constructivas y tecnológicas que disminuyen el impacto medioambiental del edificio. Incluye nuevas opciones y soluciones para las empresas como un mejor acceso a las cubiertas y maquinaria; el aislamiento térmico integrado de las entreplantas y cubierta; la instalación de puertas seccionales frigoríficas automáticas en cada módulo; la ubicación de bancadas específicas para la maquinaria de los diferentes operadores; o, la instalación de una planta de 500 paneles fotovoltaicos, capaz de generar una potencia pico de 200 kWh, entre otras mejoras.





Comprometida  
**con la**  
**sociedad**

## Centro de formación referente en frescos

Impulsando el conocimiento, la competitividad y la inclusión social en el sector de la alimentación a través de la formación.



**168** cursos impartidos

**2.037** personas formadas (+22%)

**10** certificados de profesionalidad en comercio y almacén

**134.000** horas lectivas



Se consolida como herramienta clave para el impulso de la inserción laboral de personas con diversidad funcional, colectivos de jóvenes vulnerables y apoyo para mujeres víctimas trata y explotación sexual, gracias a la colaboración con entidades sociales y el Ayuntamiento de Madrid

**Alta inserción laboral**

## Abiertos a la sociedad

Cinco programas de **visitas guiadas** permiten dar a conocer este espacio, habitualmente restringido al público profesional, y, promover las bondades de la cadena alimentaria española y de la Dieta Mediterránea. El curso escolar 2022/23 (octubre a junio) **6.241 personas conocieron Mercamadrid**. De ellas, **5.343 han sido escolares**, que aprendieron sobre hábitos saludables de alimentación, con las iniciativas “Detectives de la Carne”, “Aprendo con el Pescado” y “Escuela de la Fruta”, todas ellas en el marco del proyecto “Aprendo a comer sano en Mercamadrid”.



En octubre, se celebró una nueva edición de la **Carrera 10K mercamadrid**, con 1.500 corredores. La jornada de puertas abiertas debió suspenderse por la climatología.





Carrera 10k Mercamadrid



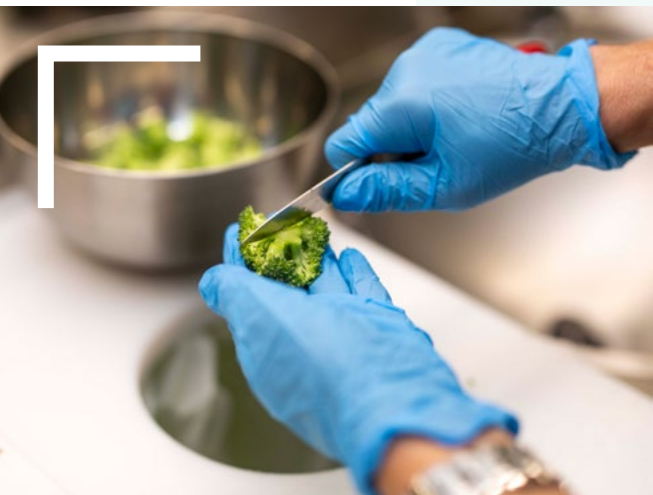


Aprendo a comer sano en mercamadrid





Visitas de la ciudadanía



Visitas gastronómicas



Visitas profesionales



## Cultura de desarrollo sostenible en la unidad alimentaria



Comunicación de la **Guía práctica de Objetivos de Desarrollo Sostenible (ODS)** en Mercamadrid, elaborada a finales de 2022. Permite conocer el avance producido en la incorporación de una cultura de desarrollo sostenible. Identifica y clasifica **18 ejes de gestión vinculados y 45 acciones alineadas con los ODS**. En el último trimestre, se ha desarrollado y lanzado una actualización, que refleja un avance claro por las energías limpias.



Destaca el esfuerzo por **medir y reducir el impacto de la actividad** en el entorno, con el avance de energías limpias, la apuesta por la movilidad sostenible, la reducción y optimización de residuos o la digitalización de servicios. En el último trimestre, se ha desarrollado y lanzado la actualización de este ejercicio, que refleja un avance claro por las energías limpias, con especial protagonismo del autoconsumo y energía fotovoltaica.



## Acción social y lucha contra el desperdicio de alimentos



Colaboración con la **Fundación Banco de Alimentos** de Madrid, con la cesión de 560 m<sup>2</sup> y la realización de campañas de sensibilización que permitan redirigir excedentes de las empresas hacia la donación, llegando a gestionar 1.466.187 kgs. de alimentos desde la delegación. Atendiendo en 2023 a 40.000 personas en situación de vulnerabilidad, a través de 130 entidades sociales.

### “Te invito a Cenar”.

Colaboramos con la aportación del mejor producto fresco para elaborar la cena solidaria más especial de Navidad. Más de 100 chefs crean un menú único para más de 1.000 personas.



### Colaboramos con

**nuestro entorno**, en actividades impulsadas por la Junta Municipal de Villa de Vallecas y Puente de Vallecas, dirigidas a la población más joven y la promoción de hábitos de vida saludable; o, a través de entidades sociales como la Coordinadora Infantil y Juvenil de tiempo libre de Vallecas.



## Alianzas estratégicas



**Asociación 5 al día**, estrechando nuestra colaboración en pro de la prescripción de una alimentación saludable, teniendo como público objetivo prioritario, la población en edad escolar.

**ASOMAFRUT**, en el compromiso por la salud infantil y en el apoyo y promoción de las empresas hortofrutícolas de la unidad alimentaria.



**APLAMADRID**, en la promoción de una alimentación saludable, colaborando con las visitas de la Escuela de la fruta.



**AEMPM**, en la divulgación y comunicación del Centro Interactivo del Pescado.

**Coordinadora Infantil y Juvenil de tiempo libre de Vallecas**, para el desarrollo del 34º Día Infantil y Juvenil de Vallecas o la donación de material escolar.

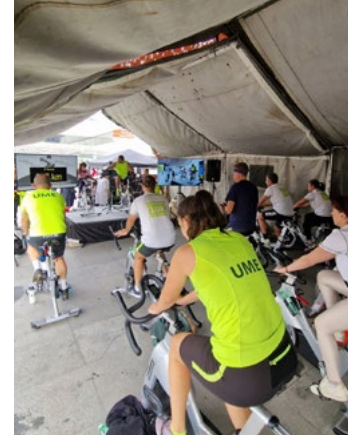




**Interovic, Provacuno y el Mercado de Carnes**, en la prescripción de una alimentación sana y equilibrada para escolares y la puesta en valor de la labor del sector primario ganadero.

**ONG Cesal**, en la promoción de la formación en restauración como vía de inserción laboral.

**Unidad Militar de Emergencias**, manteniendo nuestra colaboración en acciones de ambas entidades, como la jornada solidaria UMEduca o la Carrera 10K mercamadrid.



**Siete Agromarketing y eComercio Agrario** con la celebración de la entrega de los **V Premios Mujer AGRO en Mercamadrid**, con los que visibilizar la labor de la mujer agroprofesional.



**AECOC**, en la detección de tendencias de consumo como herramienta útil para las empresas.

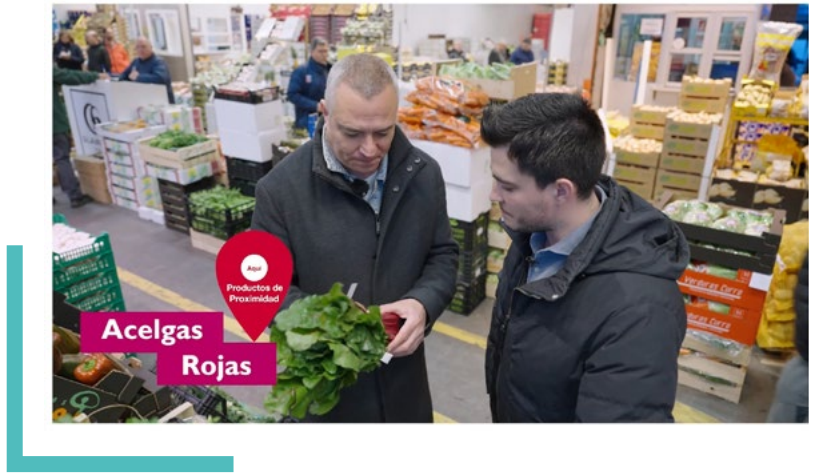
Con entidades sociales como CEAR, Cruz Roja, Fundación Adsis, Fundación Pinardi o el Secretariado Gitano, en la **formación para el empleo**, con programas especialmente diseñados con el objetivo de la inserción social y la inclusión laboral.



**Con el Centro Nacional de Tecnología y Seguridad Alimentaria**, para impulsar la innovación y aportar valor añadido a las empresas agroalimentarias madrileñas.



# Comunicación



## Generación de contenidos de interés para:

Prescribir el consumo de producto fresco

Mejorar la visibilidad de las empresas

Promover hábitos de alimentación saludable

Acercar la actividad de mercamadrid a la ciudadanía



## Crecimiento seguidores redes sociales

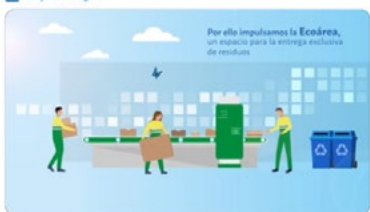


🐦 "La grandeza de un pequeño gesto"

📄 Nueva campaña de sensibilización para seguir avanzando en la correcta gestión de residuos en Mercamadrid

🌱 Emana del compromiso y estrategia de la empresa por minimizar el impacto de su actividad en el planeta 🌍

📄 [bit.ly/3Z5sWg4](https://bit.ly/3Z5sWg4)



Las **redes sociales** son canales imprescindibles que unen y comunican a la empresa con sus clientes y con la sociedad de manera inmediata y permanente. Crece la comunidad de seguidores



## Reconocimientos



La campaña de comunicación "**Wellfooder**", distinguida como la Mejor Campaña Infantil del Año en los **Premios Agripina, el Festival de la Comunicación**. Destaca "el enfoque innovador y efectivo para llegar a la audiencia infantil y familiar, en su objetivo de promover hábitos de alimentación saludables".

Reconocimiento de **FACYRE**, la Federación de Asociaciones de Cocineros y Reposteros de España, con el **Premio Cubi**, por la labor de Mercamadrid en favor de la gastronomía española



Mención de Honor de los **Premios Madrid Empresa Flexible**, organizados por la Dirección General de Igualdad de la Comunidad de Madrid. Reconocen a aquellas empresas que fomentan la conciliación, la corresponsabilidad y la igualdad en sus plantillas

# Comprometida con las personas

Personas  
en plantilla

114

Antigüedad  
media

16 años

Contratación  
indefinida

96 %

Datos a  
31.12.2023

Mercamadrid cuenta con un gran equipo humano, profesional, competitivo y con un sentido de la responsabilidad, que ha sabido superar todos los retos y dificultades que han ido surgiendo, adaptándose a los cambios que demandan nuestros clientes, así como el entorno cambiante y competitivo del sector.

## Igualdad

- La **formación continua** en igualdad para la plantilla es un eje importante de trabajo, recogida en el II Plan de Igualdad de la empresa. Otras formaciones realizadas con perspectiva de género:
  - Seguimiento y evaluación de planes de igualdad
  - Gestión de la diversidad en la empresa
  - Sostenibilidad emocional en el entorno de trabajo
  - Teletrabajo y descentralización
- Impulsar la **corresponsabilidad** a través de medidas de conciliación, definiendo las pautas para regular las jornadas puntuales de trabajo en remoto, garantizando el correcto funcionamiento de los servicios.
- Incorporación de la perspectiva de género en procesos de acceso al empleo y contratación.
- Seguimiento estadístico de la evolución del empleo con perspectiva de género:
  - Número de candidaturas presentadas
  - Número de preselecciones y contrataciones
  - Tipo de contrato, puestos y grupo profesional



**Mercamadrid recibe la Mención de Honor de los Premios Madrid Empresa Flexible, de la Dirección General de Igualdad de la Comunidad de Madrid**



Comprometida  
**con los  
accionistas**



## Resultados económicos

El Consejo de Administración de Mercamadrid S.A., el 16 de febrero, formulaba cuentas y analizaba la gestión de la empresa en 2023. Con **23 millones de euros, cierra un ejercicio con un esfuerzo inversor único desde su creación.** Una transformación que se produce tras cumplir 40 años y con la confianza de consolidar su liderazgo internacional, con la mirada puesta en la innovación y la circularidad. **Parte de estos proyectos continúan en 2024.**



Desde el punto de vista económico, Mercamadrid concluye un ejercicio estable, con un **beneficio neto de 6,1 millones de euros, lo que representa un crecimiento del 3,45%**. La actividad comercializadora de las empresas **alcanzó 3,4 millones de toneladas de alimentos frescos, con un crecimiento del 10%** respecto al año anterior.





**SOMOS  
LO QUE  
COME-  
MOS**

# Comercialización

Las **empresas comercializaron 3,4 millones de toneladas de alimentos frescos**, lo que representa un crecimiento del 10% respecto a 2022. Un resultado con diferencias por subsectores, liderando el sector cárnico el mayor crecimiento

**Pescados**

165.022  
toneladas

**TOTAL**

3.468.029  
toneladas de alimentos

**+9,8%**  
más que en 2022

**Carnes**

858.557  
toneladas

**Varios**

307.300  
toneladas

**Frutas y Hortalizas**

2.137.149  
toneladas

de frescos (20%); seguido del sector hortofrutícola (15%) y pescados y mariscos (4%). La comercialización de la categoría “Varios” experimenta un importante crecimiento (25%).

## Tendencias en mercamadrid

- La **hostelería se revela como impulsora de muchas de las tendencias** detectadas en 2023, destacando su demanda de productos de IV y V gama, de limas, elaborados y conservas hortofrutícolas, así como flores comestibles (+95%).
- **Frutas y hortalizas crecen** moderadamente, con cifras superiores a las registradas previo a la pandemia.
- Destacan frutas **tropicales** como la pitahaya, la papaya, la guayaba o las piñas.
- Se mantiene el interés por las “**berries**”, con arándanos, grosellas, moras y frambuesas.
- **Tomates, cebollas y lechugas** siguen siendo protagonistas entre los básicos de las despensas.



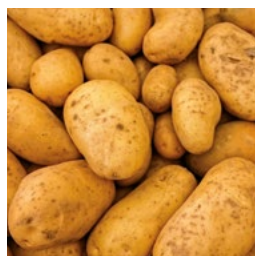
- El **marisco fresco** ha ganado protagonismo, principalmente los de **concha**, con gran crecimiento de chirlas (233%), almejas (93%) y mejillones (48%) Cigalas y gambas también experimentan crecimientos.
- Repite como **pescado favorito el salmón**, seguido por merluza, lubina y dorada, **creciendo el interés de los pescados de acuicultura**, que garantizan una oferta y precio estables.
- En el sector cárnico, el **vacuno** es el que mayor crecimiento experimenta, seguido del porcino, el ovino fresco, el pavo y el conejo.

# Principales zonas productoras y puertos de origen nacional de los productos de mercamadrid

El 77% de los productos que aglutina Mercamadrid es de origen nacional



**Valladolid** es tierra de patatas de gran calidad. **Castilla y León** aporta el **49%** de las patatas comercializadas en Mercamadrid, seguida por **La Rioja y Castilla La Mancha**



**Andalucía** aporta el **29%** de las hortalizas que llegan a Mercamadrid, seguida por **Murcia (17%), Castilla La Mancha (15%), Castilla y León (9%)**.



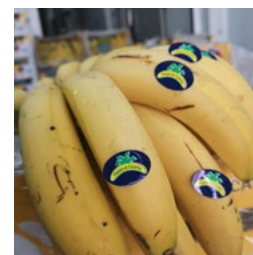


En el sector cárnico, **Toledo, Zaragoza y Cuenca** son las tres procedencias más relevantes en el segmento porcino; **Cáceres, Madrid y Toledo** en vacuno; **Zaragoza, Zamora y Cáceres** en ovino; y, en el segmento avícola, **Orense, Sevilla y Madrid** son las principales procedencias para los productos comercializados en la Unidad Alimentaria.

**Euskadi y Galicia** siguen siendo los principales puertos de los pescados y mariscos frescos comercializados en Mercamadrid. **Guipúzcoa** es el principal puerto de origen de pescado fresco, seguido por Pontevedra; siendo **Pontevedra** el primero para marisco seguido de Guipúzcoa.



**La Comunidad Valenciana, Canarias y Andalucía** son las zonas productoras que aportan el 38% de la fruta comercializada en Mercamadrid, seguidas de **Murcia y Cataluña**.



## Mercado de referencia de productos de proximidad

(100Km desde el origen hasta el punto de comercialización)



Grandes y pequeñas empresas, así como cooperativas familiares de agricultura y ganadería de nuestro entorno proveen a Mercamadrid, con **193,4 millones de kilogramos de alimentos de proximidad en 2023**, lo que supone un 26% más que el año anterior.

### Productos:

Cebollas, melones, patatas, lechugas, zanahorias, ajos, acelgas, pepinos, repollo, calabaza, castañas, coliflor, tomates, fresón, espárragos, puerros, higos, calabacines, ciruelas, brócoli, maíz, apio, nabo, lombarda, pimientos, grelos, espinacas, escarolas, vacuno, cordero y conejo, entre otros alimentos.





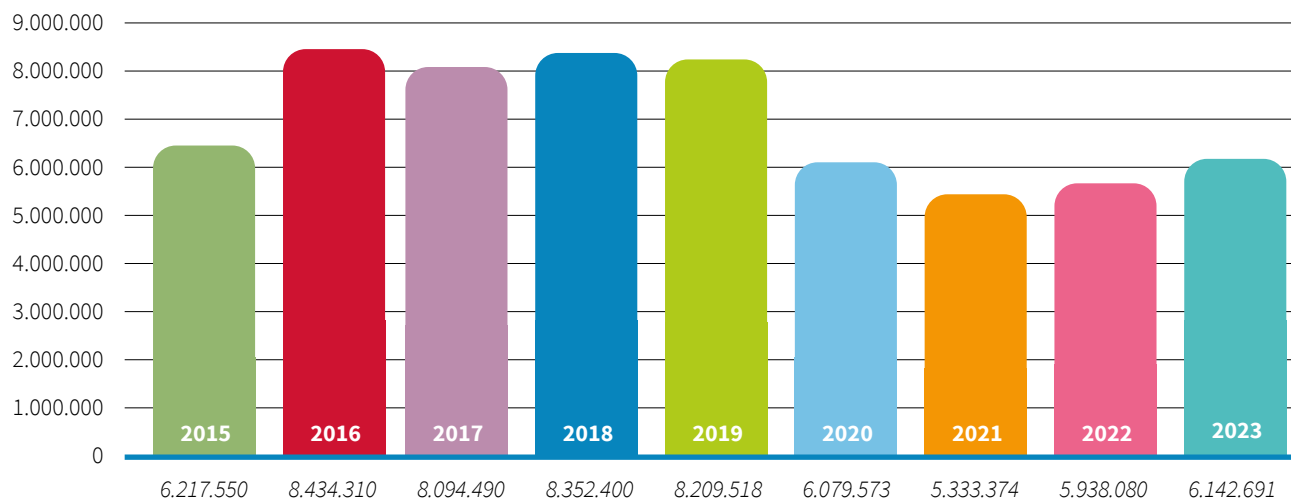




# ECONO- MÍA

# Informe económico

La sociedad, cierra un ejercicio económico con un beneficio antes de impuestos de 8,1 millones de euros; y, un beneficio neto de 6,1 millones de euros, un 3,45% más que en 2022. La cifra total de ingresos se sitúa en 32,5 millones de euros, lo que representa un incremento del 1,2% y la cifra total de gastos antes de impuestos en 24,3 millones de euros, lo que representa un incremento del 0,4%.



Se incrementan los ingresos de las principales líneas de actividad (rentas y accesos) respecto a 2022, como consecuencia del efecto positivo en la actualización de contratos y tarifas (IPC 6,8%). Por otro lado, se incrementan los ingresos procedentes de repercusiones de asistencia a ferias, eventos y publicidad, así como los de la actividad formativa. Además, cabe destacar el incremento de los ingresos financieros procedentes de la remuneración de los saldos de tesorería y las subvenciones recibidas y la disminución sustancial de los ingresos por derechos económicos.

Por otra parte, los gastos de explotación se mantienen estables respecto a 2022, incrementándose los gastos de amortización del inmovilizado vinculado a la inversión acometida por la sociedad, con un volumen inversor de 15,6 millones de euros en el ejercicio 2023. Aumentan los gastos vinculados a pólizas de seguros, los gastos vinculados a las ferias y congresos del sector y disminuyen los gastos de suministros, como consecuencia del fuerte descenso del precio de la energía eléctrica, y los gastos asociados a los accesos, por el proceso de transformación digital y automatización.

## Cuenta de pérdidas y ganancias

	2023	2022
<b>OPERACIONES CONTINUADAS</b>		
<b>Importe neto de la cifra de negocios</b>	<b>29.824.949,38</b>	<b>28.481.730,82</b>
Ventas	29.824.949,38	28.481.730,82
<b>Trabajos realizados por la empresa para su activo</b>	<b>318.821,71</b>	<b>336.178,12</b>
<b>Aprovisionamientos</b>	<b>-46.355,92</b>	<b>-53.436,01</b>
Consumo de mercaderías	-46.355,92	-53.436,01
<b>Otros ingresos de explotación</b>	<b>1.363.825,51</b>	<b>2.223.200,20</b>
Ingresos accesorios y otros de gestión corriente	1.363.825,51	2.223.200,20
<b>Gastos de personal</b>	<b>-6.895.589,72</b>	<b>-6.765.201,60</b>
Sueldos, salarios y asimilados	-5.311.207,48	-5.243.390,02
Cargas sociales	-1.584.382,24	-1.521.811,58
<b>Otros gastos de explotación</b>	<b>-13.390.868,54</b>	<b>-13.069.937,59</b>
Servicios exteriores	-11.820.299,55	-11.669.059,45
Tributos	-1.230.836,26	-1.209.849,42
Pérdidas, deterioro y variación de provisiones por operaciones comerciales	-339.732,73	-190.538,81
Otros gastos de gestión corriente	0,00	-489,91
<b>Amortización del inmovilizado</b>	<b>-3.882.529,50</b>	<b>-3.690.583,64</b>
Amortización del inmovilizado intangible	-107.472,94	-56.473,21
Amortización del inmovilizado material	-1.742.929,85	-1.572.134,47
Amortización de las inversiones inmobiliarias	-2.032.126,71	-2.061.975,96
<b>Imputación de subvenciones de inmoviliz no financn. y otras</b>	<b>182.324,34</b>	<b>0,00</b>
<b>Excesos de provisiones</b>	<b>0,00</b>	<b>0,00</b>
<b>Deterioro y resultado por enajenaciones del inmovilizado</b>	<b>-92.464,05</b>	<b>-523.391,94</b>
Resultados por enajenaciones y otros	-92.464,05	-523.391,94
<b>Otros resultados</b>	<b>472.580,94</b>	<b>977.633,40</b>
Ingresos excepcionales	476.177,88	1.083.648,63
Gastos excepcionales	-3.596,94	-106.015,23
<b>RESULTADO DE EXPLOTACIÓN</b>	<b>7.854.694,15</b>	<b>7.916.191,76</b>
<b>Ingresos financieros</b>	<b>335.561,01</b>	<b>2.265,03</b>
De valores negociables y de créditos del activo inmovilizado	335.561,01	2.265,03
De terceros	335.561,01	2.265,03
<b>Gastos financieros</b>	<b>0,00</b>	<b>0,00</b>
Por deudas con terceros	0,00	0,00
<b>RESULTADO FINANCIERO</b>	<b>335.561,01</b>	<b>2.265,03</b>
<b>RESULTADO ANTES DE IMPUESTOS</b>	<b>8.190.255,16</b>	<b>7.918.456,79</b>
<b>Impuesto sobre beneficios</b>	<b>-2.047.563,79</b>	<b>-1.980.376,69</b>
<b>RESULTADO DEL EJERCICIO PROCEDENTE DE OPERACIONES CONTINUADAS</b>	<b>6.142.691,37</b>	<b>5.938.080,10</b>
<b>RESULTADO DEL EJERCICIO</b>	<b>6.142.691,37</b>	<b>5.938.080,10</b>

## Activo

	2023	2022
<b>ACTIVO NO CORRIENTE</b>	<b>143.791.762,56</b>	<b>132.357.832,50</b>
<b>Inmovilizado intangible</b>	<b>422.334,21</b>	<b>137.250,03</b>
Marcas y similares	30.029,65	24.861,59
Aplicaciones informáticas	392.304,56	112.388,44
<b>Inmovilizado material</b>	<b>28.812.981,23</b>	<b>23.327.631,97</b>
Terrenos y construcciones	14.368.777,14	14.125.049,93
Instalaciones técnicas, maquinaria, utillaje, mobiliario y otro inmovilizado material	8.436.928,14	6.248.526,28
Inmovilizado en curso y anticipos	6.007.275,95	2.954.055,76
<b>Inversiones inmobiliarias</b>	<b>114.112.557,87</b>	<b>108.413.279,97</b>
Terrenos	58.242.740,42	58.225.085,11
Construcciones	55.869.817,45	50.188.194,86
<b>Inversiones financieras a largo plazo</b>	<b>337.440,21</b>	<b>335.822,09</b>
Otros activos financieros	337.440,21	335.822,09
<b>Activos por impuesto diferido</b>	<b>106.449,04</b>	<b>143.848,44</b>
<b>ACTIVO CORRIENTE</b>	<b>22.370.824,35</b>	<b>24.868.516,11</b>
<b>Deudores comerciales y otras cuentas a cobrar</b>	<b>1.059.674,25</b>	<b>998.173,86</b>
Clientes por ventas y prestaciones de servicios	587.445,33	692.724,60
Clientes, empresas del grupo y asociadas	14.207,17	8.427,21
Deudores varios	126.009,88	194.467,99
Personal	81.581,30	102.554,06
Otros créditos con las Administraciones Públicas	250.430,57	0,00
<b>Inversiones financieras a corto plazo</b>	<b>33.813,61</b>	<b>29.013,61</b>
Otros activos financieros	33.813,61	29.013,61
<b>Periodificaciones a corto plazo</b>	<b>45.922,82</b>	<b>162.593,38</b>
<b>Efectivo y otros activos líquidos equivalentes</b>	<b>21.231.413,67</b>	<b>23.678.735,26</b>
Tesorería	21.231.413,67	23.678.735,26
<b>TOTAL ACTIVO</b>	<b>166.162.586,91</b>	<b>157.226.348,61</b>

Mercamadrid presenta una estructura financiera sólida, con una cifra total de balance a cierre del ejercicio 2023 de 166,1 millones de euros (en 2022 de 157,2 millones €, que representa un incremento del 5,68% del “pie de balance”, localizado principalmente en el incremento de la Activo no corriente (inmovilizado e inversiones inmobiliarias) y un Patrimonio Neto de 145,7 millones de euros (143,4 millones € en 2022) lo que supone que aproximadamente el 87,7% de los activos están financiados con recursos propios.

## Patrimonio neto y pasivo

	2023	2022
<b>PATRIMONIO NETO</b>	<b>145.784.199,28</b>	<b>143.469.805,91</b>
<b>Fondos Propios</b>	<b>145.718.017,28</b>	<b>143.469.805,91</b>
<b>Capital</b>	<b>48.681.000,00</b>	<b>48.681.000,00</b>
<b>Reservas</b>	<b>86.159.220,21</b>	<b>84.115.620,11</b>
Reserva legal	9.736.200,00	9.736.200,00
Otras reservas	76.423.020,21	74.379.420,11
<b>Resultados de ejercicios anteriores</b>	<b>4.735.105,70</b>	<b>4.735.105,70</b>
Remanente	4.735.105,70	4.735.105,70
<b>Resultado del ejercicio</b>	<b>6.142.691,37</b>	<b>5.938.080,10</b>
	66.182,00	
<b>PASIVO NO CORRIENTE</b>	<b>13.739.806,83</b>	<b>10.688.872,56</b>
<b>Provisiones a largo plazo</b>	<b>7.339.895,08</b>	<b>7.339.895,08</b>
Otras provisiones	7.339.895,08	7.339.895,08
<b>Deudas a largo plazo</b>	<b>2.802.038,18</b>	<b>2.824.153,35</b>
Otros pasivos financieros	2.802.038,18	2.824.153,35
<b>Pasivos por impuesto diferido</b>	<b>87.214,75</b>	<b>90.777,95</b>
<b>Periodificaciones a largo plazo</b>	<b>3.510.658,82</b>	<b>434.046,18</b>
<b>PASIVO CORRIENTE</b>	<b>6.638.580,80</b>	<b>3.067.670,14</b>
<b>Deudas a corto plazo</b>	<b>4.158.698,45</b>	<b>313.271,69</b>
Otros pasivos financieros	4.158.698,45	313.272,69
<b>Acreedores comerciales y otras cuentas a pagar</b>	<b>2.479.882,35</b>	<b>2.754.398,45</b>
Proveedores	1.409.597,12	1.477.470,32
Proveedores, empresas del grupo y asociadas	3.049,20	3.049,20
Acreedores varios	-13.345,40	-860,79
Personal	89.000,47	78.202,77
Pasivos por impuesto corriente	343.842,91	299.885,26
Otras deudas con las Administraciones Publicas	539.591,94	540.126,85
Periodificaciones a corto plazo	108.146,11	356.524,84
<b>TOTAL PATRIMONIO NETO Y PASIVO</b>	<b>166.162.586,91</b>	<b>157.226.348,61</b>

# Órganos de la sociedad

## Accionistas

Ayuntamiento de Madrid: **51.13%**  
Empresa Nacional MERCASA: **48.63%**  
Otros (Gremios y Usuarios): **0.24%**

## Consejo de Administración

**Presidenta:** Engracia Hidalgo Tena

**Vicepresidenta 1ª:** Silvia Llerena Muñoz

**Vicepresidente 2º:** Ángel Niño Quesada

### Vocales:

José Canal Muñoz  
María Teresa Castillo Pasalodos  
Concepción Díaz de Villegas Soláns  
Agustín S. García-Cabo Fernández  
Jesús Gil Martín  
Carlos Izquierdo Torres  
Antonio Jiménez-Clar Hernández  
Octavio Jiménez Suárez  
Vanessa Moreno Vincent  
José María Ortega Antón  
Óscar Romera Jiménez  
Alfredo Suaz González

### Secretario no consejero:

Federico Andrés López de la Riva Carrasco

**Vicesecretario no consejero:** Juan José Orquín Serrano



A 31 de diciembre de 2023



## **Comité de Dirección**

**Dirección General:** David Chica Marcos

**Dirección de Estrategia:** Teresa Montero Montero

Área de RRHH: Carmen Quijano Ruíz

Área de Administración: Antonio Ros Ruíz

Área de Clientes: Mónica Largacha Arriaza

**Secretaría General:** Pablo Román Villar

Área Jurídica: Alicia Casero Fernández

**Dirección de Relaciones Externas:** Ainhoa García López

Área de Comunicación: Paloma de la Riva

Área de RSC: Melanie González Vivero

**Dirección de Mercados y Servicios:** Antonio Roldán Bonilla

Área de Mercados y Movilidad: Joaquín Gómez de Barreda Golmayo

Área de Seguridad: José Miguel Villar Ramírez

**Dirección de Infraestructuras e Innovación:** Gonzalo Reguera Díaz de Terán

Área Técnica y Mantenimiento: Lorena Bermudo Piñero

Área de Tecnología de la Información: Juan Carlos Castro Maestre

Área de Sostenibilidad y Riesgos Laborales: Francisco Javier Moreno Díaz

**Dirección de Desarrollo Corporativo:** Lola Román Gallego

Centro de Formación: Cristina López Heras

Área de Estadística: Alberto Felipe Hernández

Área de Acción Exterior



# #seguimotrabajando



**mercamadrid**



Avda. de Madrid Mercamadrid, nº 3 B  
28053 Madrid

Tel. +34 917 850 000

[mercamadrid@mercamadrid.es](mailto:mercamadrid@mercamadrid.es)

[www.mercamadrid.es](http://www.mercamadrid.es)

