

Memoria  
anual

20

21

mercamadrid



# Madrid, el corazón de la alimentación fresca de Europa

**José Luis Martínez Almeida**  
*Alcalde de Madrid*

Muy pocas ciudades en el mundo pueden presumir de contar con una de las ofertas más amplias y diversas de alimentación fresca, con los mejores productos procedentes de más de 50 países y con la posibilidad de distribuirlos a los cinco continentes en tiempos y procesos altamente competitivos. Madrid es una de ellas gracias a Mercamadrid, un espacio único que trabaja día y noche sin descanso para abastecer una demanda que excede ampliamente lo local, un espacio que nos sitúa como el mayor mercado de alimentación perecedera en Europa y el segundo de pescado a nivel mundial después de Tokio.



Durante el ejercicio que acabamos de cerrar, Mercamadrid ha seguido prestando un excepcional servicio a Madrid y su extensa área de influencia gracias al esfuerzo y buen hacer de todos sus trabajadores, hombres y mujeres que madrugan cada día para que disfrutemos de los productos de mejor calidad. Ni la pandemia, ni siquiera Filomena, han impedido el desarrollo de su actividad normal garantizando el abastecimiento en todo momento y, al mismo tiempo, impulsando una ambiciosa agenda de transformación.

A lo largo de 2021 hemos trabajado para consolidarnos como una unidad alimentaria líder, referente en instalaciones, tecnología y servicios para nuestros clientes en un entorno empresarial competitivo y seguro. A ello ha contribuido, sin duda la puesta en marcha del primer Centro de Testeo frente a la Covid-19, en colaboración con la Fundación CEOE, CEIM y la Comunidad de Madrid.

Entre los principales hitos del pasado año me gustaría destacar el despliegue de la red de 5G en todo el recinto, lo que representa una clara ventaja competitiva para las empresas que operan en Mercamadrid de cara a desarrollar sus propias estrategias digitales; la apertura de la nueva Oficina de Acción exterior, con el objetivo de impulsar su

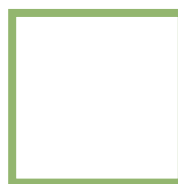


internacionalización; o, ya en el marco de la RSC, la puesta en marcha de la Escuela de Fruta, un espacio único en España donde los niños aprenden jugando la importancia de comer sano. La Escuela de Fruta es ya un referente de innovación para el sector del gran consumo en España que ha puesto de manifiesto nuestra apuesta por la salud y la lucha contra la obesidad infantil.

A pesar del complejo año vivido, Mercamadrid ha concluido un buen ejercicio económico y de actividad y se asoma al futuro de la mano de los Fondos Next Generation y un gran proyecto, Mercamadrid Circular, presentado el pasado mes de julio. Se trata de una apuesta por las energías limpias y el ahorro energético, la movilidad sostenible, la optimización en la gestión de residuos, la innovación en la cadena agroalimentaria, la transformación digital y la integración social que harán posible que este gran mercado mayorista se convierta en el primer mercado completamente circular de Europa.

Madrid es conocida y reconocida por muchas cosas. En los últimos años, hemos aprendido también que somos una ciudad que alimenta, el corazón y la columna vertebral de un complejo entramado de distribución que permite disfrutar de una alimentación fresca, sana y muy variada en cualquier rincón de España. Mercamadrid es una ciudad dentro de la propia ciudad que vive a contracorriente para que nada se detenga. Un modelo de distribución único en el mundo basado en la colaboración público-privada, con diversidad de formatos comerciales que cada año recibe la visita de profesionales y administraciones de todo el mundo, interesados por conocer las claves de nuestro modelo de éxito.

Sí, somos una ciudad con grandes tesoros por descubrir y Mercamadrid, que hace posible que seamos la capital de los mercados y uno de los mejores destinos del mundo por nuestra oferta gastronómica y de restauración es, sin duda, uno de ellos. Invito a todos, especialmente los madrileños, a conocerlo.



# Retos y oportunidades del desarrollo sostenible

**José Ramón Sempere Vera**

*Presidente Mercasa*

El balance de actividad de Mercamadrid en 2021, como en el resto de Mercas de la Red Mercasa, vuelve a reflejar necesariamente las consecuencias de la situación extraordinaria en la que nos encontramos en todo el mundo desde que comenzó la pandemia de la Covid-19.

Sus efectos, más traumáticos en los primeros meses de 2020, no han dejado de influir, sin embargo, en todos los ámbitos de actividad económica y social; y así ha sido también durante 2021 en el entorno de la cadena alimentaria en la que nosotros desarrollamos nuestro servicio a la sociedad.

Las sucesivas olas de contagios y las necesarias medidas para limitar contactos sociales, sobre todo en la hostelería y la restauración, con su traslación muy directa al turismo, han tenido, por tanto, su reflejo en la actividad de las empresas mayoristas que operan en las Mercas.

Pero la capacidad de adaptación y respuesta a escenarios cambiantes, tanto del servicio que se presta en las Mercas como en la dinámica empresarial mayorista, ha demostrado que tenemos un modelo eficiente y preparado para afrontar los grandes retos y oportunidades que nos plantea el futuro.



La necesidad de adecuar estrategias, estructuras y gestión a una situación tan compleja como la vivida estos años se está convirtiendo así, desde el análisis más positivo, en un impulso hacia adelante que nos prepara a todos para aprovechar al máximo el posicionamiento reforzado que hemos ganado durante la pandemia en la cadena comercial de los alimentos frescos, con el reconocimiento empresarial, institucional y social.



Si algo se ha demostrado en este tiempo es que las estructuras de la Red de Mercas son esenciales en España para el buen funcionamiento de los procesos comerciales en todo tipo de cadenas entre la producción y el consumo, con independencia del formato de distribución y de la mayor o menor dimensión de las empresas.

Está claro que en Mercamadrid como en resto de Mercas somos siempre el camino más corto entre origen y destino; apoyamos a las producciones de proximidad y canalizamos con eficiencia los flujos comerciales de alimentos frescos, potenciando la capacidad de elección de los consumidores entre la más amplia gama de productos diversos de la máxima calidad.



Una realidad que nos sitúa en la mejor posición para avanzar en el cumplimiento de los Objetivos de Desarrollo Sostenible y los retos de la Agenda 2030, que podemos agrupar en conseguir entre todos la igualdad entre las personas, proteger el planeta y asegurar la prosperidad.

Para alcanzar esa meta tan ambiciosa contamos con el compromiso de las personas que trabajan a diario en Mercamadrid y en el conjunto de la Red Mercasa. A ellos y ellas debemos trasladar nuestro mayor reconocimiento, porque sin su implicación no sería posible alcanzar la excelencia en el trabajo y el servicio que nos demanda la sociedad.

# Editorial

**Ángel Niño Quesada**

*Presidente de Mercamadrid*

Cuando hacíamos balance del año 2020, pensábamos que era difícil que volviéramos a afrontar un año tan complejo. Hoy, al repasar el camino recorrido en Mercamadrid a lo largo de 2021, regresa esa sensación de haber vivido un tiempo de excepción, protagonizado por el esfuerzo realizado para ampliar servicios y mejorar las infraestructuras para los clientes, y a su vez, la garantía de un espacio de trabajo seguro frente a la COVID-19.

Comenzaba el año con Filomena, un temporal de nieve que obligó al cierre excepcional e histórico de Mercamadrid, el sábado 9 de enero, por prevención y seguridad de las personas, ante la imposibilidad de circulación.

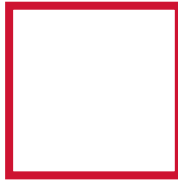
Un reto que nos puso a prueba, una vez más. En apenas 48 horas, Mercamadrid era uno de los primeros servicios en recuperar su actividad. Un hito en el que no estuvimos solos. Fue clave la colaboración de todas las administraciones; la labor de los servicios de limpieza, mantenimiento y seguridad; la extraordinaria labor de la Unidad Militar de Emergencias en la retirada de nieve; así como, la colaboración de empresas y trabajadores/as, que posibilitó recuperar la actividad en un tiempo récord.

Filomena se unía entonces a la gestión de la pandemia, con la apertura a comienzos de año

del primer **Centro de Testeo** en España del **Plan Sumamos**. Iniciativa preventiva, que se sumaba al **refuerzo de los equipos destinados a la limpieza y desinfección** con productos virucidas, así como la incorporación de nueva maquinaria, mejorando con ello el servicio ofrecido respecto a 2020.

En 2021 aprendimos a convivir con la pandemia. Logramos en este tiempo impulsar, a su vez, la agenda de transformación, ampliación de servicios y mejora de infraestructuras, con una inversión cercana a los 4 millones de euros.





Destacan proyectos como el **despliegue de una completa red troncal** de fibra, que permite la integración de las nuevas tecnologías de la información y de la comunicación, la robótica y los sistemas inteligentes de transporte. La apuesta por **la sostenibilidad**, con la presentación del proyecto global *mercamadrid circular*, que convertirá a Mercamadrid en el primer mercado mayorista de Europa completamente circular; así como, con actuaciones como la sustitución de luminarias por LED, con el doble de capacidad lumínica y la mitad



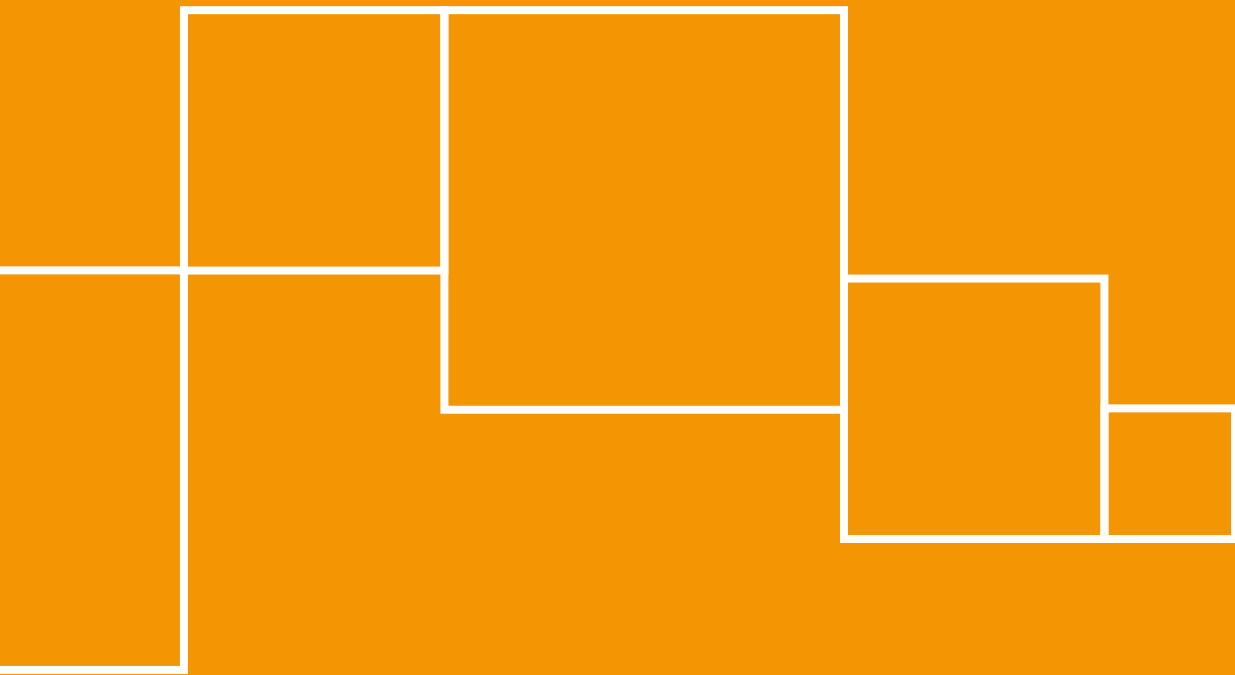
del consumo energético; incrementando el número de cargadores de vehículos eléctricos; o, con la mejora en la gestión de residuos, con índices de valorización del 70%, en los últimos meses de 2021.



Pero, además, Mercamadrid ha mantenido su compromiso con la sociedad, impulsando espacios como la **Escuela de la Fruta**, en el que escolares adquieren conocimientos para una alimentación saludable; o, con la **formación** de 2.024 personas, en el sector de la alimentación. Una cualificación que ha mejorado su competitividad o, en muchos casos, ha supuesto la incorporación laboral. Sin olvidar, la lucha contra el **desperdicio de alimentos**, en colaboración con la Fundación Banco de Alimentos de Madrid, redirigiendo excedentes hacia la donación. Alimentos que han recibido 34.000 personas en situación de vulnerabilidad.

**Mercamadrid concluye un ejercicio estable desde el punto de vista económico**, de esfuerzo desde el punto de vista de garantía y protección frente a la pandemia, y, sobre todo, ilusionante desde la perspectiva de empresa comprometida con sus clientes y la sociedad. El mejor punto de partida para seguir innovando y aportando valor a la ciudad de Madrid y buena parte del país en este 2022.





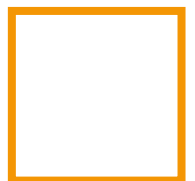
**A fondo**

# Mercamadrid mantiene sus cifras de actividad, un año más, a pesar de la pandemia

Las empresas de la unidad alimentaria logran, a pesar de este complejo año, mantener las cifras de comercialización, con 3,1 millones de toneladas de alimentos frescos comercializados, un 1,5% más que en 2020.

Un resultado con diferencias por subsectores, siendo el sector cárnico (+11%) y de “varios” o “seco” los que mejores resultados obtienen (+35%).

Las variaciones y cambios aún en los patrones de consumo domésticos y extradomésticos, como consecuencia de las diferentes olas y medidas preventivas aplicadas frente a la pandemia, se reflejan en la comercialización del sector de pescados (-4% respecto a 2020) y hortofrutícola (-3% respecto a 2020).



**15.000**  
vehículos y  
**20.000**  
personas de  
media cada día

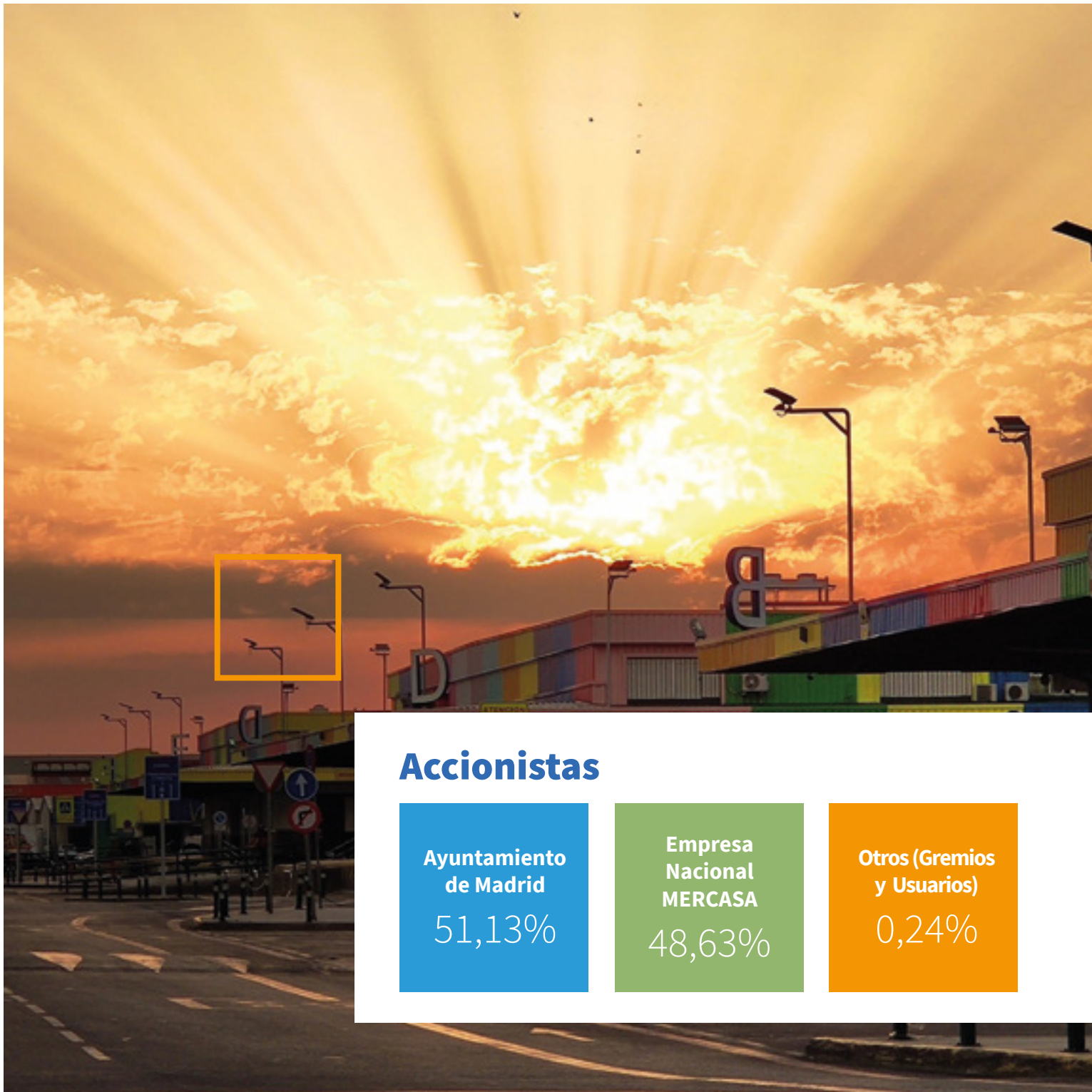
**800**  
empresas  
instaladas

Más de **9.000**  
empleos,  
personas de **30**  
nacionalidades  
diferentes

El mejor  
producto fresco  
procedente de  
más de **50**  
países

**77 %**  
de productos  
de origen  
nacional

Mercado referente  
de productos  
de proximidad  
con, **143,2**  
millones/kg



## Accionistas

Ayuntamiento  
de Madrid

51,13%

Empresa  
Nacional  
MERCASA

48,63%

Otros (Gremios  
y Usuarios)

0,24%

**Mercado Central de  
Frutas y Hortalizas**

124.400 m<sup>2</sup>

**Zona de servicios  
comerciales y  
administrativos**

31.450 m<sup>2</sup>

**Servicios  
y almacenes (SYA)**

421.200 m<sup>2</sup>

**Superficie total  
Mercamadrid**

2.215.060 m<sup>2</sup>

**Frío industrial**

780.000 m<sup>3</sup>

**Mercado  
de Carnes**

32.600 m<sup>2</sup>

**Ampliación  
Mercamadrid**

453.492 m<sup>2</sup>

**Mercado Central  
de Pescados**

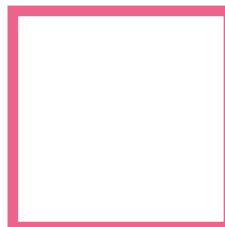
42.600 m<sup>2</sup>





# **Mercamadrid frente a la pandemia**

En 2021 ha convivido la agenda de transformación de Mercamadrid, con la aplicación de protocolos y medidas preventivas que garanticen un espacio de trabajo seguro.





# Un espacio de trabajo seguro

Refuerzo extraordinario de limpieza y desinfección con virucidas



**8.474** test gratuitos realizados en el Centro de Testeo Plan Sumamos, para personas con actividad profesional en Mercamadrid

Seguimiento diario de la actividad, cumplimiento de normas e incidencias de la pandemia.

Reparto de elementos de protección



Refuerzo  
equipos  
y personal  
de desinfección



Información  
y comunicación  
de normas y  
recomendaciones

Control de  
acreditaciones

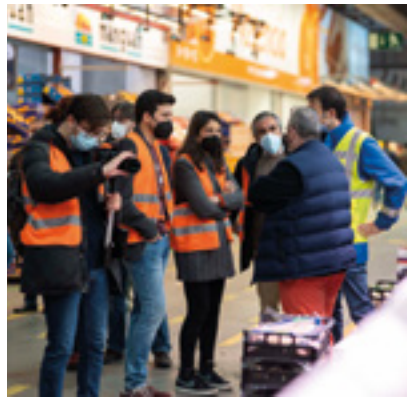
Una gestión que ha  
obtenido la renovación  
de los sellos **Garantía  
Madrid** y el sello de  
**garantía Covid-19**  
de **AENOR**.

# Reconocimiento institucional

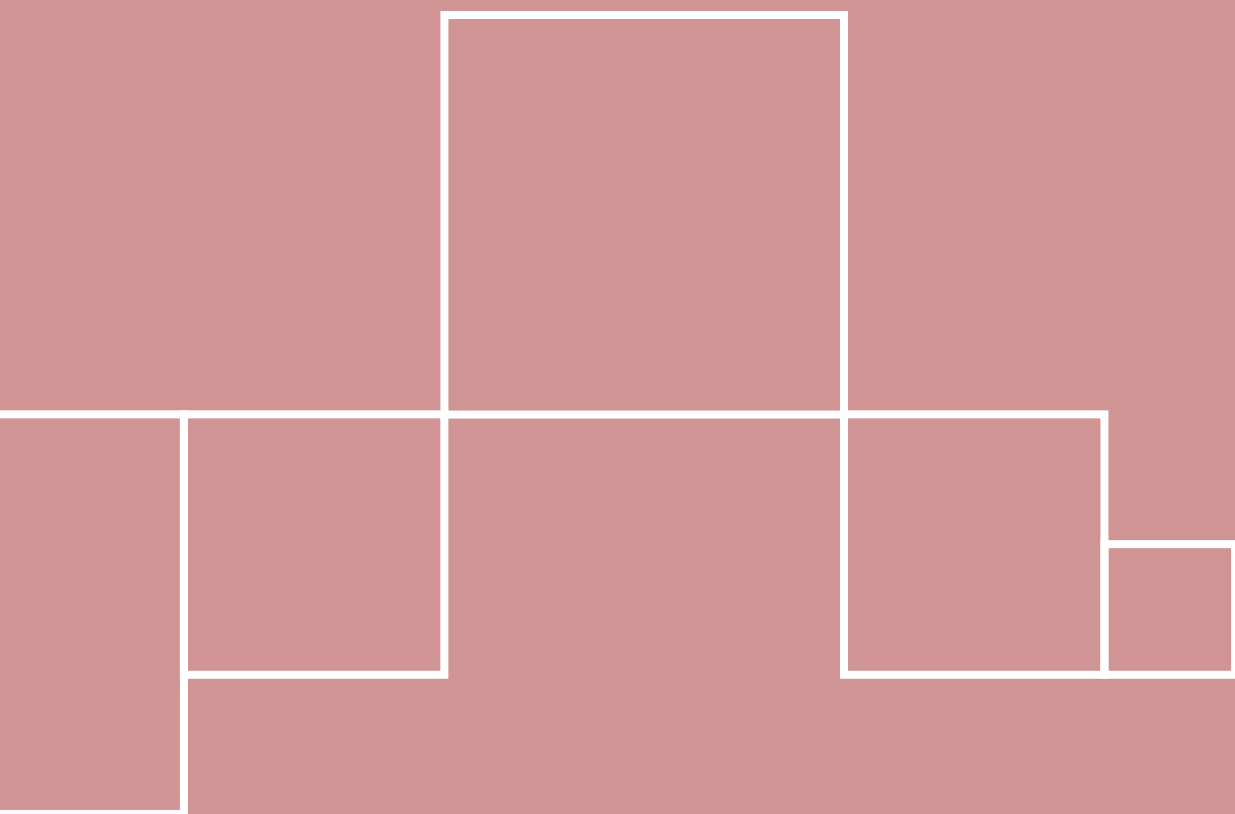
La labor y esfuerzo realizados por la unidad alimentaria han sido reconocidos por numerosas entidades e instituciones, con especial relevancia de la condecoración de la Orden del Mérito Civil, concedida por Su Majestad el Rey D. Felipe, a Antonio Roldán, director de Mercados y Servicios, que ha estado al frente de áreas esenciales para garantizar el servicio frente a la pandemia.

Antonio Roldán atesora 40 años de entrega, esfuerzo y saber hacer en Mercamadrid. Para la empresa, no hay mayor honor que una de sus personas reciba el reconocimiento a toda una vida de entrega.









# El temporal de nieve Filomena

Ante la imposibilidad de circulación, el **temporal Filomena** obligó, por primera vez en la historia, al cierre de Mercamadrid, el sábado 9 de enero, para garantizar la seguridad de las personas.



- Punto de avituallamiento gratuito para transportistas
- Aseos, duchas y calefacción, servicios esenciales
- Información cada hora en redes sociales
- Gran labor de servicios de limpieza, mantenimiento y seguridad
- Ejemplar entrega de la Unidad Militar de Emergencias en la retirada de nieve
- Colaboración clave de empresas y trabajadores/a de la unidad alimentaria
- Cooperación de todas las administraciones
- Retirada de nieve de viales, voladizos y ramas de árboles
- Arreglo de roturas de tuberías, contadores de agua y otros desperfectos

**En apenas 48 horas,  
recuperábamos la actividad.**



Nueve meses más tarde, recibíamos la **visita de la UME**, entre aplausos y al grito de “héroes” y “gracias”. Una oportunidad para conocer en plena actividad Mercamadrid, tras más de año y medio, colaborando en su protección frente a crisis como la pandemia y Filomena. Una oportunidad, también, para recibir el profundo reconocimiento y cariño de todas las personas que conforman Mercamadrid. Al finalizar la visita, se hizo entrega al Teniente Coronel Jefe del Batallón BIEM-I, Alberto Modino Iturralde, de una placa conmemorativa, de manos de la vicealcadesa de la ciudad de Madrid, Begoña Villacís.







**Mucho más**

Comprometida  
**con los  
clientes**



## Impulso a la agenda de transformación

El esfuerzo realizado para la ampliación servicios y la mejora de infraestructuras para los clientes, supone una inversión ejecutada cercana a los 4 millones de euros, a pesar de convivir con la gestión de la pandemia.

En el marco de la estrategia 2020-22, se han desarrollado proyectos de inversión para la transformación del recinto, algunos con continuidad durante el año 2022.

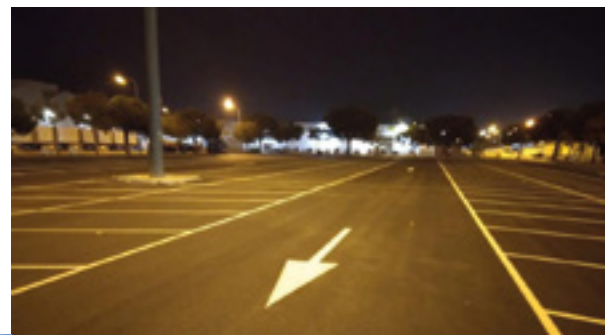
Despliegue de una **completa red troncal de fibra y tecnología 5G** en el recinto, que permite la integración de las nuevas tecnologías de la información y de la comunicación, la robótica y los sistemas inteligentes de transporte. Un desarrollo que representa una oportunidad real para las empresas y el despliegue de sus propias estrategias digitales.



Renovación del asfaltado de 23.500 m<sup>2</sup>



Renovación del pavimento de muelles y finalización remodelación aseos en el Mercado Central de Frutas y Hortalizas



Creación de **216 nuevas plazas de aparcamiento**

Mejora de la impermeabilización de la zona comercial

## Avanzando hacia la sostenibilidad

Firma del Protocolo de Actuación con el Área de Medio Ambiente del Ayuntamiento de Madrid, para el impulso de una movilidad sostenible, con la ampliación de equipos de carga y el impulso de nuevos proyectos.



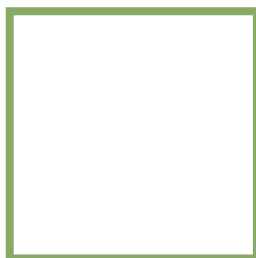
Mejora de la gestión de residuos, llegando a **valorizar el 70% de los residuos** en los últimos meses.



Sustitución de **luminarias por LED** en una superficie de 390.000 m<sup>2</sup>, duplicando la capacidad lumínica y reduciendo a la mitad el consumo energético.

Reducción de emisiones de CO<sub>2</sub> a la atmósfera, alcanzando **15 cargadores de vehículos eléctricos**.

**Uso responsable y eficiente del agua**, empleando agua reciclada para la limpieza exterior. Protocolo preventivo para monitorizar consumos y evitar derroches, con especial atención a la prevención de roturas o fugas.



**Cuidado de zonas verdes**, con una extensión de 263.450 m<sup>2</sup>, evitando la utilización de productos químicos e introduciendo insectos para el control biológico de plagas.

Apuesta por reducir el desperdicio de alimentos, redirigiendo los excedentes de producto hacia el Banco de Alimentos.



## Mercamadrid, entorno seguro

Desarrollo de una cultura preventiva entre las personas usuarias del recinto, para alcanzar un entorno más seguro en prevención de riesgos laborales, movilidad y seguridad.

Señalización de carriles de circulación, movilidad interior y medidas preventivas en pro de un entorno más seguro.



Proporción de elementos de protección necesarios para prevenir la exposición y contagio de Covid-19.



8.474 test gratuitos realizados en el Centro de Testeo Plan Sumamos.



Comunicación periódica a empresas y asociaciones empresariales de protocolos y recomendaciones a seguir.

Renovación, adaptación y equipamiento de espacios de trabajo acorde a necesidades actuales, nuevas dinámicas y procesos, con perspectiva de sostenibilidad y eficiencia energética.

### Mercamadrid en igualdad



Ante cualquier situación vejatoria o de acoso, llama al equipo de seguridad, 917 855 337. Te escuchamos.

Campaña *Mercamadrid en igualdad*, de sensibilización y prevención de situaciones vejatorias o de acoso en la unidad alimentaria.



## Mercamadrid en las principales ferias profesionales del sector



### Espacios de participación

Como los foros mercamadrid, encuentros empresariales temáticos y jornadas formativas que, este año.



En el segundo semestre de 2021, regresa la presencialidad. Estand propio en **Madrid Fusión**, stand agrupado, acompañando a las empresas, en **Fruit Attraction** y **Salón Gourmets**, o bien, apoyando a nuestras empresas mayoristas en **Conxemar**. Todos ellos buenos escaparates del producto y profesionalidad de las empresas de Mercamadrid.

### Centro de formación referente en frescos

La formación recupera su actividad presencial, manteniendo las modalidades online instauradas al inicio de la pandemia, lo que le ha permitido crecer.



**2.024**  
personas formadas  
**-un 30% más-**

**175**  
cursos impartidos  
**-un 63% más-**

Crece el interés de las empresas del sector:  
56 empresas atendidas  
Alta inserción laboral



## Oficina de Acción Exterior

En el marco de la generación de nuevos servicios que aporten valor añadido a los clientes, en 2021 la **Oficina de Acción Exterior**, ha trabajado para impulsar la internacionalización de las empresas.



Asesoramiento  
a empresas

Actividades  
formativas

Coordinación  
de misiones  
comerciales,  
con la implicación  
de 120 empresas

Acompañamiento  
a compradores  
internacionales  
que lo solicitan

## Nace el Observatorio de Tendencias de Mercamadrid

Al servicio de las empresas. En 2021 se presenta el estudio *Indicadores de compra y consumo de productos frescos en la comunidad de Madrid*, que analiza los cambios en hábitos de consumo antes, durante y post confinamiento por la pandemia.



Consumo cada vez más comprometido con una alimentación saludable y equilibrada, y con el cuidado del medio ambiente.



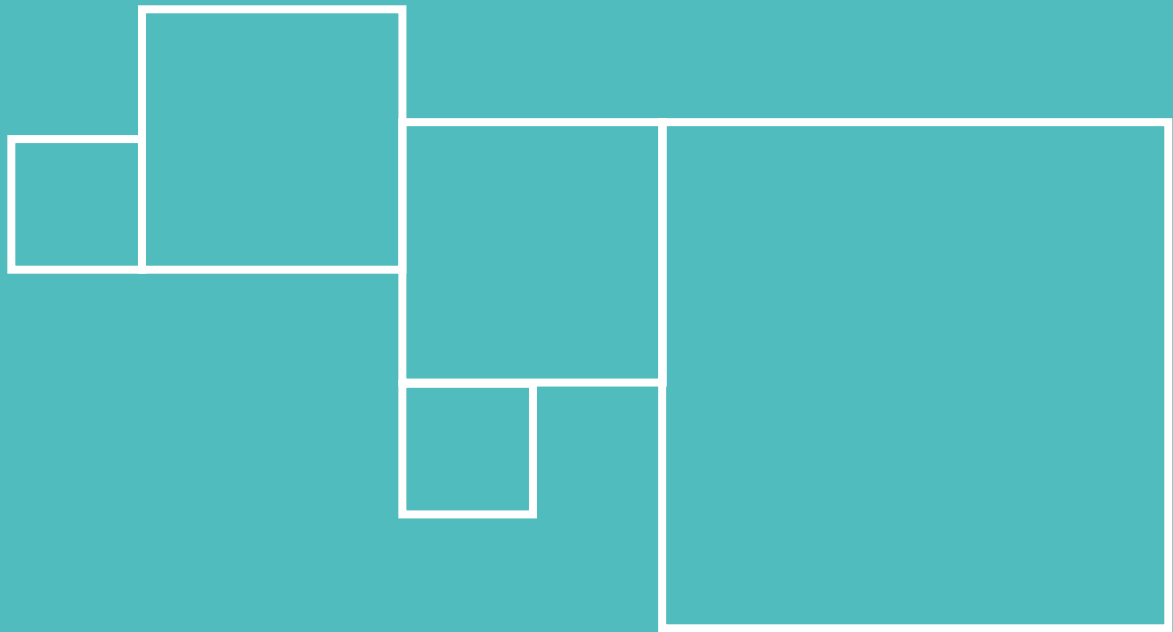
Un **50%** de  
consumidores  
compra más  
productos frescos

eco

Un **31%** compra  
más productos  
ecológicos

A raíz de la pandemia, la salud y sostenibilidad se convierten en aspectos clave para el consumo de alimentos en Madrid.

# Comprometida **con la sociedad**



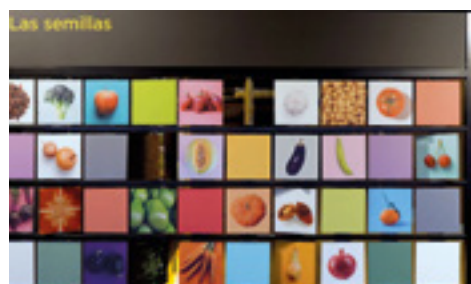


## La Escuela de la Fruta, abre sus puertas en octubre.

Un espacio único en España en el que aprender jugando sobre la cadena de valor y la Dieta Mediterránea. El objetivo: que los niños y niñas adquieran conocimientos y aptitudes para conseguir un estilo de vida y alimentación saludables.

En alianza con la Asociación 5 al día y Asomafрут. Ha recibido la respuesta positiva de colegios y escolares, completando la agenda disponible en apenas unos días y debiendo duplicar las visitas semanales a recibir.

Seleccionada como uno de los referentes en innovación de 2021, según el Observatorio de Innovación en Gran Consumo de España, del Instituto Cerdà.





## Cultura de desarrollo sostenible en la unidad alimentaria

### GUIA ODS

Impulso de la Guía práctica de Objetivos de Desarrollo Sostenible (ODS) en Mercamadrid, que permite conocer el avance producido en el recinto en los últimos años. En la Guía se aborda, bajo la perspectiva de sostenibilidad, el avance en innovación en la cadena agroalimentaria, con un reflejo claro en las empresas de Mercamadrid, desde la innovación en procesos y operativas, productos, hasta el packaging sostenible; o, la integración social, apostando por la formación en restauración, gastronomía y el sector agroalimentario como palancas de inserción.



## Promoción de estilo de vida y alimentación sostenible

a través de campañas de sensibilización como la nueva oleada de **Alimentos A, alimentos de primera**, divertida campaña de animación sobre productos de temporada y proximidad. Pone en valor la labor de empresas familiares del sector agroalimentario del entorno, favorece economías locales y reduce el impacto medioambiental.

## Mercamadrid reabre sus puertas a las visitas escolares

tras el obligado parón por la pandemia. En el último trimestre, cerca de 1.000 escolares han podido disfrutar de juegos y diversión en torno a las bondades de la Dieta Mediterránea, con el programa de visitas Aprendo a comer sano en Mercamadrid.

- **Detectives de la Carne**, con el impulso y colaboración de Provacuno, Interovic y el Mercado de Carnes
- **La Escuela de la Fruta**, con la colaboración de Asomafрут y la Asociación 5 al día
- **El Centro Interactivo del Pescado**, de la AEMPM.

Un compromiso de todo mercamadrid con la salud infantil y la labor de la cadena alimentaria.



## Compromiso social y lucha contra el desperdicio de alimentos

- Sensibilización junto a la **Fundación Banco de Alimentos de Madrid** para redirigir excedentes de alimentos hacia la donación.

- **“Te invito a Cenar”**. Colaboramos con la aportación del mejor producto fresco para elaborar la cena solidaria más especial de Navidad. Más de 100 chefs crean un año más un menú único para más de 1.000 personas.

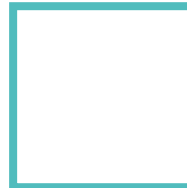
- **Colaboramos con nuestro entorno**, en actividades impulsadas por la Junta Municipal de Villa de Vallecas y de Puente de Vallecas, dirigidas a la población más joven y la promoción de hábitos de vida saludable como, por ejemplo, la carrera solidaria San Silvestriña.



Gestión de 2.282.122 Kgs. de alimentos frescos

34.000 personas en situación de vulnerabilidad atendidas

139 entidades sociales perceptoras



Gran compromiso de las empresas de la unidad alimentaria



Trabajamos para **reducir el impacto ambiental**, desde Mercamadrid y las empresas instaladas, avanzando en la incorporación de energías limpias, como la fotovoltaica; o, con la apuesta por una movilidad sostenible, con el cambio de flotas por modelos menos contaminantes; pero también, abordando proyectos piloto como el de distribución unificada de productos frescos desde el Mercado Central de Pescados, o, la presentación en España del Volta Zero en la unidad alimentaria por Petit Forrestier. Primer vehículo de 16 toneladas totalmente eléctrico.

## Alianzas estratégicas

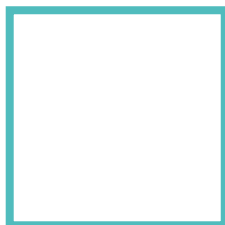
**Asociación 5 al día**, estrechando nuestra colaboración en pro de una alimentación saludable, ampliando la acción conjunta y el impacto de trabajo, teniendo como público objetivo prioritario, la población en edad escolar.



**ASOMAFRUT**, en el compromiso por la salud infantil y en el apoyo y promoción de las empresas hortofrutícolas de la unidad alimentaria.

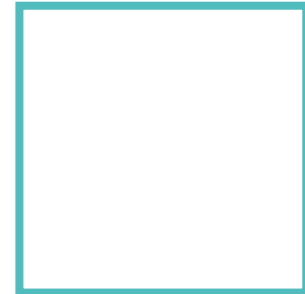
**Interovic, Provacuno y el Mercado de Carnes**, en la prescripción de una alimentación sana y equilibrada para escolares y la puesta en valor de la labor del sector primario ganadero.

**AEMPM**, en la divulgación y comunicación del Centro Interactivo del Pescado



**ONG Cesal**, en la promoción de la formación en restauración como vía de inserción laboral.

**Siete Agromarketing y eComercio Agrario** con la celebración de la entrega de los **III Premios Mujer AGRO** en Mercamadrid. Una gala híbrida en la que visibilizar la labor de la mujer agroprofesional.



**AECOC**, en la detección de tendencias de consumo como herramienta útil para las empresas

**Con el Centro Nacional de Tecnología y Seguridad Alimentaria**, que desde noviembre cuenta con una sede en Mercamadrid, uniendo sus fuerzas con un doble objetivo: impulsar la innovación y aportar valor añadido a las empresas agroalimentarias madrileñas.



Con entidades sociales como CEAR, Cruz Roja, Fundación Adsis, Fundación Pinardi o el Secretariado Gitano, en la **formación para el empleo**, con programas especialmente diseñados con el objetivo de la inserción social y la inclusión laboral.



En 2021, Mercamadrid obtiene reconocimientos de:

- **Fundación Banco de Alimentos de Madrid**
- **Cruz Roja**
- **Acción contra el Hambre**



# Comunicación

Conviven en 2021 períodos de restricciones de acceso y limitación de aforos, con la posibilidad de realizar visitas de periodistas y reportajes de medios.

4.086 impactos en medios de comunicación

125 peticiones de periodistas atendidas



Una vez más, las redes sociales se convirtieron en fuente informativa clave, con motivo del temporal Filomena. Se mantiene el extraordinario crecimiento de la comunidad de 2020 con motivo de la demanda de información por la pandemia.



## Crecimiento seguidores redes sociales



**Somos lo que comemos**, regresa con una segunda temporada, para mostrar a través de las redes sociales, la *gastrovanguardia* de Madrid. Información útil sobre productos, preparaciones y la ciudad de Madrid



# Comprometida con las personas

Personas en plantilla 115	Antigüedad media 19 años
	Contratación indefinida 82,46 %

Datos a 31.12.2021

Mercamadrid cuenta con un gran equipo humano. Profesional, competitivo y con un sentido de la responsabilidad, que ha permitido a la empresa afrontar la pandemia y la crisis provocada por el temporal Filomena con los mejores resultados. Su compromiso y esfuerzo han resultado fundamentales, un año más.



## Igualdad

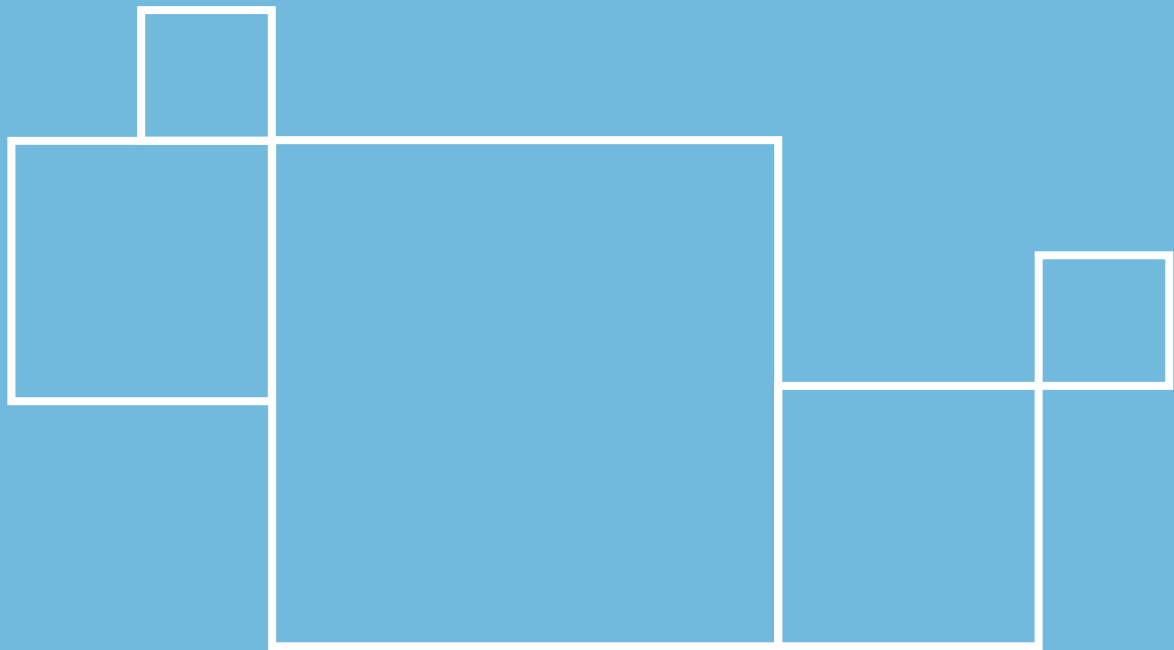
En abril, se registraba el Plan de Igualdad 2021 – 2024, fruto de un importante proceso de elaboración, acompañados por el servicio de asesoramiento Madrid Corresponsable, del Ayuntamiento de Madrid.

Como continuación del anterior Plan, se han desarrollado una serie de acciones encaminadas a lograr una igualdad efectiva en la organización:

- Incorporando de mujeres en posiciones tradicionalmente desempeñadas por hombres.
- Remodelación de instalaciones para adaptarlas a las necesidades actuales de la plantilla, reforzando en la cultura de la organización el valor de igualdad.
- Evolución de los indicadores desagregados por género.
- Formación en materia de igualdad de oportunidades a la plantilla.
- Incorporación del lenguaje inclusivo en las comunicaciones de la empresa, tomando gran importancia en la comunicación interna.
- Homogenización de los procesos de selección.
- Realización de las acciones formativas en horario laboral, de manera que no afecte a la conciliación, y, priorizando la formación on-line para reducir la exposición y contagio al Covid-19.



Comprometida  
**con los  
accionistas**



## Mercamadrid Circular, ecosistema empresarial al servicio de la sociedad



En julio presentábamos los ejes de trabajo del proyecto global para los Fondos europeos *Next Generation*.

Alineado con la Estrategia 2020-22, supone una transformación que convertirá a Mercamadrid en **el primer mercado completamente circular de Europa**. Sienta las bases de la Unidad Alimentaria del futuro: con **la circularidad como eje de transformación y motor de cambio**. Con impacto en toda la cadena alimentaria y la ciudad de Madrid. Posicionará a esta gran plataforma de la alimentación como catalizador activo en sostenibilidad, innovación, conectividad y digitalización del sector. Seis ejes:



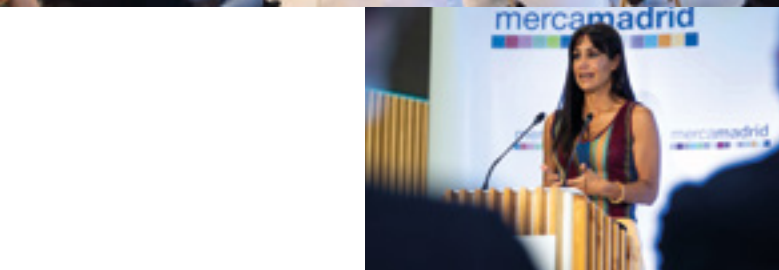
**El reto de la circularidad,** apostando por energías limpias y sostenibles.



**El reto de la movilidad sostenible,** basada en energías verdes como el hidrógeno o la eléctrica.



**El reto de la sostenibilidad y los residuos,** avanzando en su valorización.



**El reto de la innovación** en la cadena agroalimentaria, con la puesta en marcha de un centro pionero de conocimiento e innovación.



**El reto de la transformación digital y 5G,** haciendo de Mercamadrid una ciudad inteligente.



**El reto de la integración social,** apostando por la formación en restauración y gastronomía como palancas de inserción social.





## Resultados económicos

El Consejo de Administración de la empresa mixta Mercamadrid S.A., el 16 de febrero, formulaba cuentas y analizaba la gestión de la empresa en 2021, que cierra un ejercicio en el que ha convivido la acción preventiva frente a la COVID-19 con la agenda de transformación prevista en la Estrategia 2020-2022. El esfuerzo realizado para la ampliación de servicios y mejora de infraestructuras para sus clientes –con una inversión cercana a los 4 millones de euros-, así como la garantía de un espacio de trabajo seguro, contienen el beneficio neto de la sociedad en 2021, con un beneficio neto de 5,3 millones de euros. Por su parte, las empresas logran cerrar un ejercicio estable en la comercialización de alimentación fresca.





An abstract graphic consisting of several white-outlined rectangular shapes of varying sizes and orientations, arranged in a stepped, staircase-like pattern in the upper left quadrant of the image.

**Somos  
lo que  
comemos**

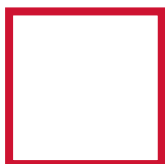
# Comercialización

Las empresas de Mercamadrid logran, a pesar de este complejo año, mantener las cifras de comercialización, con **3.157.505 toneladas de alimentos frescos** comercializados. Un resultado con diferencias por subsectores, siendo el sector cárnico (+11%) y de “varios” o “seco” los que mejores

resultados obtienen (+35%). La inestabilidad aún en los patrones de consumo domésticos y extra domésticos, como consecuencia de las diferentes olas y medidas preventivas aplicadas frente a la pandemia, se reflejan en la comercialización del sector de pescados (-4%) y hortofrutícola (-3%).



## Tendencias en mercamadrid



- Con la recuperación de cierta normalidad en 2021, en el marco de la pandemia, **recobra protagonismo el canal de consumo extradoméstico** y con él, productos de IV y V gama, elaborados, congelados y conservas hortofrutícolas, así como la variedad de patata agria (+21%) ligada a hostelería.

- **Se reduce una parte del crecimiento extraordinario de 2020 de frutas y hortalizas**, provocado por un mayor consumo doméstico, **manteniéndose en cotas superiores a 2019**.

- Destaca el **crecimiento de la cereza nacional**, por encima del 60%; y de, **algunos tropicales** como el mango, aguacate, papaya y guayaba.

- Se mantiene el interés por las **“berries”**, con arándanos, grosellas, moras y frambuesas.

- **Cebollas, pimientos y lechugas** siguen siendo protagonistas entre los básicos de las despensas

- Pierde cierto protagonismo el marisco fresco. De los favoritos habituales, crecen nécoras, buey y cigalas. Escalan muchas posiciones las **vieiras** en 2021, con un crecimiento del 248%.

- **Los pescados favoritos** de todas las mesas: merluza, lubina, boquerón y atún.

- En el **sector cárnico**, destaca el ovino fresco (+18%) el pavo (+15%) el porcino elaborado (+14%) y todos los productos del vacuno.

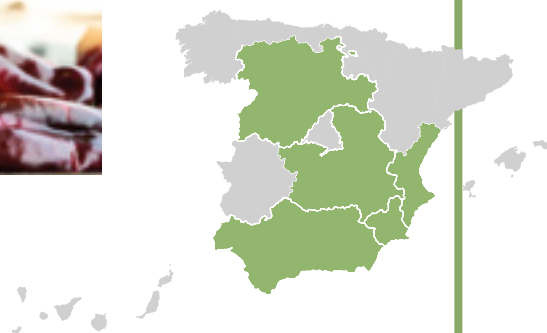
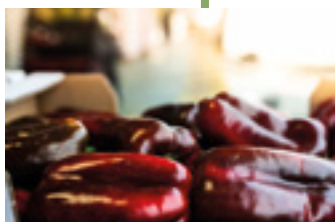


# Principales zonas productoras y puertos de origen nacional de los productos de mercamadrid

El 77% de los productos que aglutina Mercamadrid es de origen nacional



**Valladolid** es tierra de patatas de gran calidad. **Castilla y León** aporta el 43% de las patatas comercializadas en Mercamadrid, seguida por **La Rioja, País Vasco y Andalucía**



**Andalucía** aporta el 31% de las hortalizas que llegan a Mercamadrid, seguida por **Murcia (15%), Castilla La Mancha (13%), Castilla y León (9%) y Comunidad Valenciana (5%).**



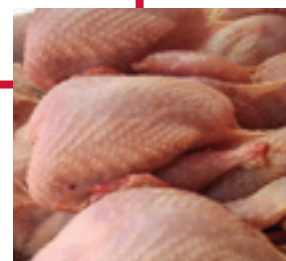
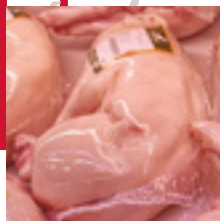


**Gipuzkoa** es el principal puerto de origen de pescado fresco y el segundo en marisco.

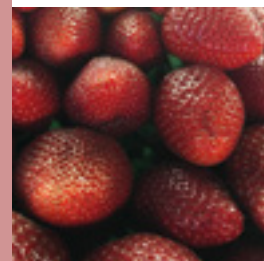
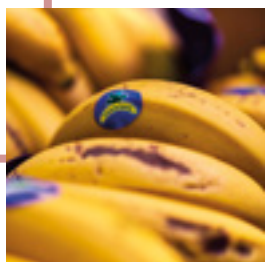
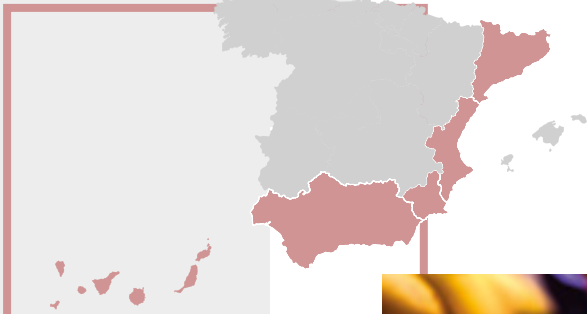
**Pontevedra** es el primero en marisco y segundo en pescado fresco.



En el sector cárnico, **Toledo, Zaragoza y Cuenca** son las tres procedencias más relevantes en el segmento porcino; **Cáceres, Madrid y Toledo** en vacuno; **Zaragoza, Zamora y Cáceres** en ovino; y, en el segmento avícola, **Orense, Sevilla y Madrid** son las principales procedencias para los productos comercializados en la Unidad Alimentaria.



**La Comunidad Valenciana y Andalucía** son las zonas productoras que aportan el 30% de la fruta comercializada en Mercamadrid, seguidas de **Canarias, Murcia y Cataluña.**



## Mercado de referencia de productos de proximidad

(100Km desde el origen hasta el punto de comercialización)

Grandes y pequeñas empresas, así como cooperativas familiares de agricultura y ganadería de nuestro entorno proveen a Mercamadrid, con 143,2 millones de kilos de alimentos de proximidad comercializados en 2021.



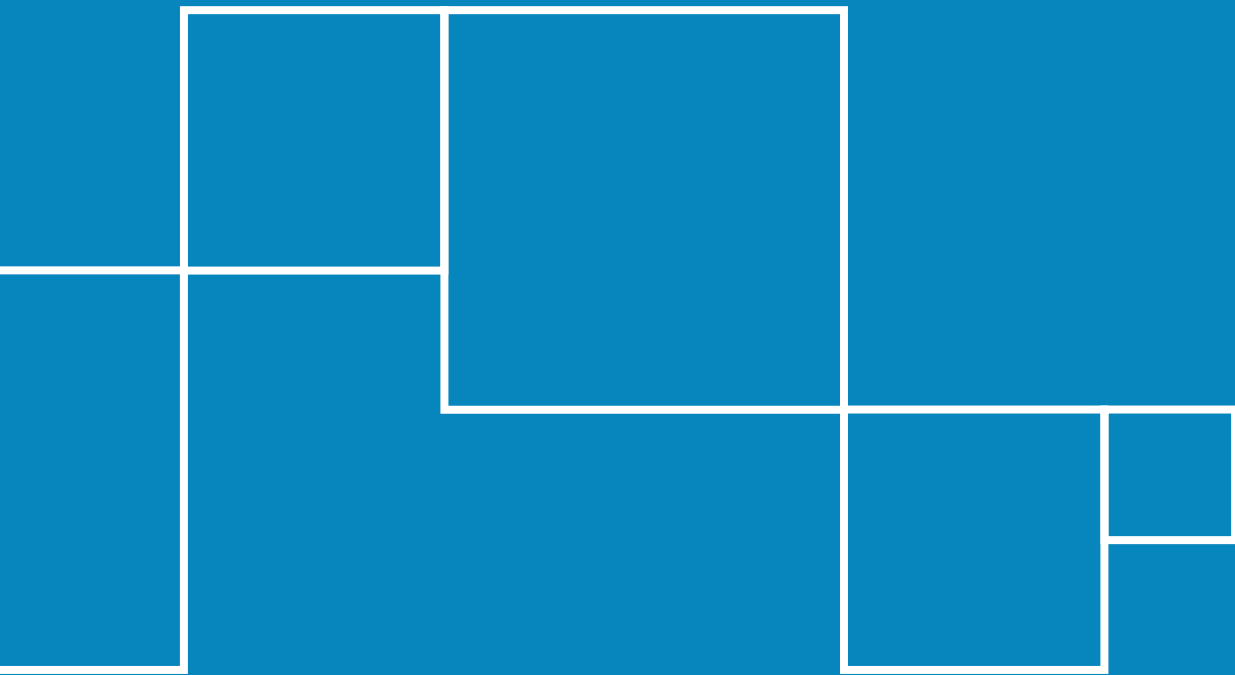
### Productos:

Cebollas, melones, patatas, lechugas, zanahorias, ajos, acelgas, pepinos, repollo, calabaza, castañas, coliflor, tomates, fresón, espárragos, puerros, higos, calabacines, ciruelas, brócoli, maíz, apio, nabo, lombarda, pimientos, grelos, espinacas, escarolas, vacuno, cordero y conejo, entre otros alimentos.





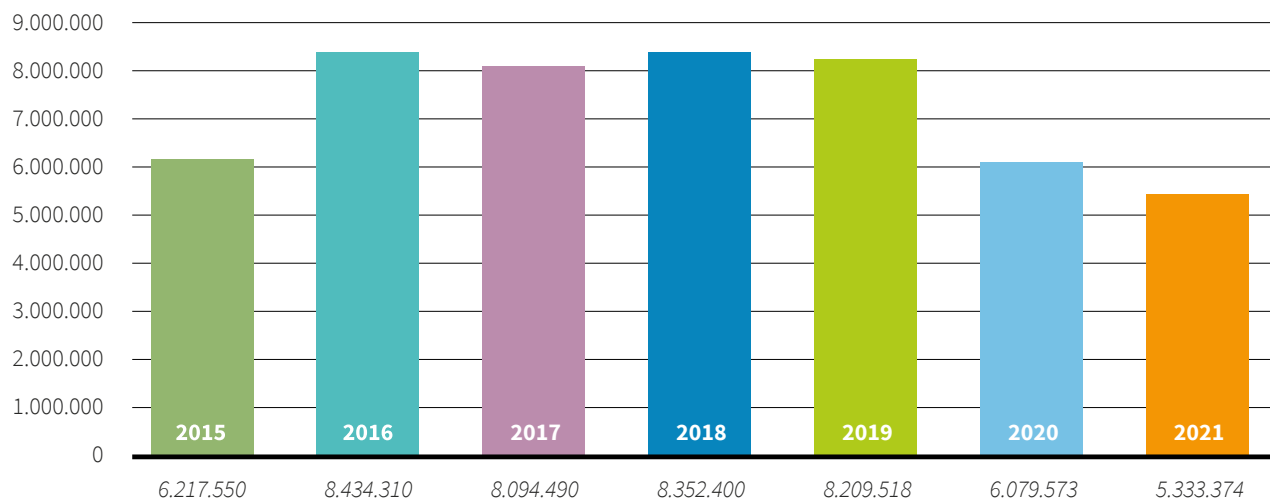




**Economía**

# Informe económico

La sociedad, cierra en 2021 un ejercicio económico con un beneficio antes de impuestos que se ha situado en 7,1 millones de euros. Obtiene un beneficio neto de 5,3 millones de euros, un 12,27% menos que en 2020 debido, principalmente, a la ralentización de las operaciones de traspaso y adjudicaciones de espacios disponibles, en el contexto de la pandemia Covid-19, en los primeros meses del ejercicio; a la estabilización de los gastos extraordinarios de las partidas de limpieza y mantenimiento de instalaciones, para garantizar un entorno de trabajo seguro; y, al incremento de los gastos de suministro eléctrico, en el último trimestre del ejercicio. Cifra, que se acompaña de un volumen inversor de 3,7 millones de euros.



Por lo que respecta a la **cifra total de ingresos**, que refleja los ingresos procedentes de las principales líneas de actividad de la sociedad (rentas, traspasos y accesos) se ha situado en 28,7 millones de euros, lo que representa un descenso del 2,94%. Esta disminución refleja la especial incidencia de las restricciones frente a la pandemia en determinados subsectores, así como el cese de ferias, eventos y publicidad. A esto se suma el efecto negativo en la actualización de contratos (IPC: -0,8%)

## Cuenta de pérdidas y ganancias

	2021	2020
<b>OPERACIONES CONTINUADAS</b>		
<b>Importe neto de la cifra de negocios</b>	<b>27.258.003,70</b>	<b>27.547.879,49</b>
Ventas	27.258.003,70	27.547.879,49
<b>Trabajos realizados por la empresa para su activo</b>	<b>323.956,10</b>	<b>315.577,07</b>
<b>Aprovisionamientos</b>	<b>-55.299,08</b>	<b>-262.219,76</b>
Consumo de mercaderías	-55.299,08	-262.219,76
<b>Otros ingresos de explotación</b>	<b>1.113.042,25</b>	<b>1.735.285,80</b>
Ingresos accesorios y otros de gestión corriente	1.113.042,25	1.735.285,80
<b>Gastos de personal</b>	<b>-6.627.212,72</b>	<b>-6.625.091,09</b>
Sueldos, salarios y asimilados	-5.092.737,68	-5.200.553,00
Cargas sociales	-1.534.475,04	-1.424.538,09
<b>Otros gastos de explotación</b>	<b>-11.435.885,33</b>	<b>-10.996.458,19</b>
Servicios exteriores	-10.492.914,02	-8.924.395,30
Tributos	-1.173.757,55	-1.199.510,70
Pérdidas, deterioro y variación de provisiones por operaciones comerciales	231.809,46	-871.578,78
Otros gastos de gestión corriente	-1.023,22	-973,41
<b>Amortización del inmovilizado</b>	<b>-3.633.923,14</b>	<b>-3.530.517,93</b>
Amortización del inmovilizado intangible	-87.937,46	-94.904,81
Amortización del inmovilizado material	-1.481.768,35	-1.374.913,13
Amortización de las inversiones inmobiliarias	-2.064.217,33	-2.060.699,99
<b>Imputación de subvenciones de inmoviliz no finan. y otras</b>	<b>25.870,80</b>	<b>0,00</b>
<b>Excesos de provisiones</b>	<b>89.220,82</b>	<b>0,00</b>
<b>Deterioro y resultado por enajenaciones del inmovilizado</b>	<b>7.223,48</b>	<b>0,00</b>
Resultados por enajenaciones y otros	7.223,48	0,00
<b>Otros resultados</b>	<b>50.670,06</b>	<b>20.499,71</b>
Ingresos excepcionales	58.135,38	26.555,52
Gastos excepcionales	-7.465,32	-6.055,81
<b>RESULTADO DE EXPLOTACIÓN</b>	<b>7.115.666,94</b>	<b>8.204.955,10</b>
<b>Ingresos financieros</b>	<b>16,99</b>	<b>897,42</b>
De valores negociables y de créditos del activo inmovilizado	16,99	897,42
De terceros	16,99	897,42
<b>Gastos financieros</b>	<b>-5.517,94</b>	<b>-98.740,50</b>
Por deudas con terceros	-5.517,94	-98.740,50
<b>RESULTADO FINANCIERO</b>	<b>-5.500,95</b>	<b>-97.843,08</b>
<b>RESULTADO ANTES DE IMPUESTOS</b>	<b>7.110.165,99</b>	<b>8.107.112,02</b>
<b>Impuesto sobre beneficios</b>	<b>-1.776.791,50</b>	<b>-2.027.539,26</b>
<b>RESULTADO DEL EJERCICIO PROCEDENTE DE OPERACIONES CONTINUADAS</b>	<b>5.333.374,49</b>	<b>6.079.572,76</b>
<b>RESULTADO DEL EJERCICIO</b>	<b>5.333.374,49</b>	<b>6.079.572,76</b>

Se mantiene la **cifra de gastos** respecto a 2020, estabilizándose la partida de limpieza y mantenimiento de instalaciones, garantizando un entorno seguro y salubre para realizar la actividad comercial en el contexto de la pandemia.

## Activo

	2021	2020
<b>ACTIVO NO CORRIENTE</b>	<b>133.299.945,21</b>	<b>133.350.578,51</b>
<b>Inmovilizado intangible</b>	<b>117.243,57</b>	<b>196.754,89</b>
Marcas y similares	14.854,32	14.854,32
Aplicaciones informáticas	102.389,25	181.900,57
<b>Inmovilizado material</b>	<b>23.223.750,22</b>	<b>21.686.031,67</b>
Terrenos y construcciones	13.783.157,36	13.515.377,27
Instalaciones técnicas, maquinaria, utillaje, mobiliario y otro inmovilizado material	6.222.943,44	5.945.583,97
Inmovilizado en curso y anticipos	3.217.649,42	2.225.070,43
<b>Inversiones inmobiliarias</b>	<b>109.420.641,12</b>	<b>110.783.381,56</b>
Terrenos	58.005.023,05	57.860.989,36
Construcciones	51.415.618,07	52.922.392,20
<b>Inversiones financieras a largo plazo</b>	<b>342.888,94</b>	<b>446.726,60</b>
Otros activos financieros	342.888,94	446.726,60
<b>Activos por impuesto diferido</b>	<b>195.421,36</b>	<b>237.683,79</b>
<b>ACTIVO CORRIENTE</b>	<b>21.701.618,68</b>	<b>20.121.236,45</b>
<b>Deudores comerciales y otras cuentas a cobrar</b>	<b>779.124,84</b>	<b>1.638.228,71</b>
Clientes por ventas y prestaciones de servicios	273.518,04	770.918,10
Clientes, empresas del grupo y asociadas	2.999,21	112,85
Deudores varios	405.320,36	590.545,93
Personal	91.287,23	82.687,36
Otros créditos con las Administraciones Públicas	6.000,00	193.964,47
<b>Inversiones financieras a corto plazo</b>	<b>10.708,83</b>	<b>10.408,83</b>
Otros activos financieros	10.708,83	10.408,83
<b>Periodificaciones a corto plazo</b>	<b>89.526,47</b>	<b>51.279,36</b>
<b>Efectivo y otros activos líquidos equivalentes</b>	<b>20.822.258,54</b>	<b>18.421.319,55</b>
Tesorería	20.822.258,54	18.421.319,55
<b>TOTAL ACTIVO</b>	<b>155.001.563,89</b>	<b>153.471.814,96</b>

Mercamadrid presenta una estructura financiera sólida, con una cifra total de balance a cierre del ejercicio 2021 de 155 millones de euros (en 2020 de 153,4 millones €, representa un incremento del 1% del “*pie de balance*”, localizado principalmente en el incremento de la Tesorería) y un Patrimonio Neto de 141,7 millones de euros (139,5 millones € en 2020) lo que supone que aproximadamente el 90,9% de los activos están financiados con recursos propios.

## Patrimonio neto y pasivo

	2021	2020
<b>PATRIMONIO NETO</b>	<b>141.712.906,15</b>	<b>139.552.013,08</b>
<b>Fondos Propios</b>	<b>141.712.906,15</b>	<b>139.552.013,08</b>
<b>Capital</b>	<b>48.681.000,00</b>	<b>48.681.000,00</b>
<b>Reservas</b>	<b>82.963.425,96</b>	<b>80.056.334,62</b>
Reserva legal	9.736.200,00	9.736.200,00
Otras reservas	73.227.225,96	70.320.134,62
<b>Resultados de ejercicios anteriores</b>	<b>4.735.105,70</b>	<b>4.735.105,70</b>
Remanente	4.735.107,70	4.735.105,70
<b>Resultado del ejercicio</b>	<b>5.333.374,49</b>	<b>6.079.572,76</b>
<b>PASIVO NO CORRIENTE</b>	<b>10.196.779,95</b>	<b>10.878.367,97</b>
<b>Provisiones a largo plazo</b>	<b>7.351.764,94</b>	<b>8.060.953,12</b>
Otras provisiones	7.351.764,94	8.060.953,12
<b>Deudas a largo plazo</b>	<b>2.750.673,86</b>	<b>2.719.510,50</b>
Otros pasivos financieros	2.750.673,86	2.719.510,50
<b>Pasivos por impuesto diferido</b>	<b>94.341,15</b>	<b>97.904,35</b>
<b>Periodificaciones a largo plazo</b>	<b>0,00</b>	<b>0,00</b>
<b>PASIVO CORRIENTE</b>	<b>3.091.877,79</b>	<b>3.041.433,91</b>
<b>Deudas a corto plazo</b>	<b>275.545,43</b>	<b>293.689,01</b>
Otros pasivos financieros	275.545,43	293.689,01
<b>Acreedores comerciales y otras cuentas a pagar</b>	<b>2.816.332,36</b>	<b>2.747.744,90</b>
Proveedores	1.722.871,91	1.242.431,05
Proveedores, empresas del grupo y asociadas	40.216,64	3.049,20
Acreedores varios	0	-560,46
Personal	83.938,40	88.853,26
Pasivos por impuesto corriente	324.116,56	705.673,56
Otras deudas con las Administraciones Publicas	645.188,85	708.298,29
<b>TOTAL PATRIMONIO NETO Y PASIVO</b>	<b>155.001.563,89</b>	<b>153.471.814,96</b>



# Órganos de la sociedad

A 31 de diciembre de 2021

## Accionistas

Ayuntamiento de Madrid: **51.13%**  
Empresa Nacional MERCASA: **48.63%**  
Otros (Gremios y Usuarios): **0.24%**

## Consejo de Administración

**Presidente:** Ángel Niño Quesada

**Vicepresidenta 1ª:** Silvia Llerena Muñoz

**Vicepresidente 2º:** Miguel Ángel Redondo Rodríguez

### Vocales:

José Canal Muñoz  
Martín Casariego Córdoba  
María Teresa Castillo Pasalodos  
Francisco de Borja Fanjul Fernández-Pita  
Agustín S. García-Cabo Fernández  
Pedro González Torroba  
Engracia Hidalgo Tena  
Octavio Jiménez Suárez  
Vanessa Moreno Vincent  
M<sup>a</sup> Ángeles Prieto Arroyo  
Alfredo Suaz González

### Secretario no consejero:

Federico Andrés López de la Riva Carrasco

### Vicesecretario no consejero:

Juan José Orquín Serrano

## Comité de Dirección

**Dirección General:** David Chica Marcos

**Dirección de Estrategia:** Teresa Montero Montero

Área de RRHH: Carmen Quijano Ruíz

Área de Administración: Antonio Ros Ruíz

Área de Clientes: Mónica Largacha Arriaza

**Secretaría General:** Pedro Escudero de Isidro

Área Jurídica: Alicia Casero Fernández y Pablo Román Villar

**Dirección de Relaciones Externas:** Ainhoa García López

Área de Comunicación: Paloma de la Riva

Área de RSC: Melanie González Vivero

**Dirección de Mercados y Servicios:** Antonio Roldán Bonilla

Área de Mercados y Movilidad: Ramón Inarejos Cano

Área de Seguridad: José Miguel Villar Ramírez

**Dirección de Infraestructuras e Innovación:** Gonzalo Reguera Díaz de Terán

Área Técnica y Mantenimiento: Lorena Bermudo Piñero

Área de Tecnología de la Información: Juan Carlos Castro Maestre

Área de Sostenibilidad y Riesgos Laborales: Francisco Javier Moreno Díaz

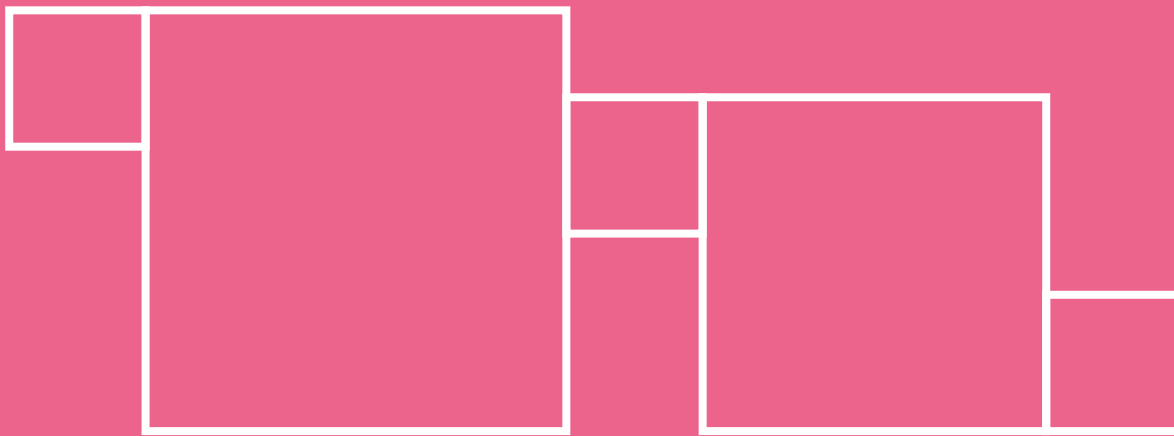
**Dirección de Desarrollo Corporativo:** Lola Román Gallego

Centro de Formación: Cristina López Heras

Área de Acción Exterior: Rocío López de Diego

Área de Estadística: Alberto Felipe Hernández





**#seguimostrabajando**

**mercamadrid**



Avda. de Madrid Mercamadrid, nº 3 B  
28053 Madrid  
Tel. +34 917 850 000  
mercamadrid@mercamadrid.es  
**www.mercamadrid.es**

